

消 防 年 報

平 成 2 9 年 版

長 崎 県

県央地域広域市町村圏組合

消 防 本 部

平成30年刊行

ま え が き

この年報は、これまでの消防本部のあゆみと平成29年中における県央地域広域市町村圏組合消防本部の事業活動を統計的に集録し、今後の参考とするとともに、当消防本部の実態を紹介することを目的として編集した。

予算関係等の統計については会計年度により、その他のものは暦年としたが、表中特に年月日を明示したものは、その時点での現況である。

県央地域広域市町村圏組合消防本部

目 次

概 況

1. 圏域の概況・・・・・・・・・・・・・・・・・・・・・・・・・・ 1
2. 圏域の人口・世帯数及び面積・・・・・・・・・・・・・・・・ 1
3. 県央地域広域市町村圏図・・・・・・・・・・・・・・・・・・ 2
4. 県央地域広域市町村圏組合発足以前の各署のあらまし・・・・・ 3
5. 県央地域広域市町村圏組合消防46年のあゆみ・・・・・・・・・・ 5
6. 歴代消防幹部氏名・・・・・・・・・・・・・・・・・・・・・・・・ 14

総 務

1. 消防組織図・・・・・・・・・・・・・・・・・・・・・・・・・・ 17
2. 消防署所配置図・・・・・・・・・・・・・・・・・・・・・・・・・・ 18
3. 消防庁舎の現況・・・・・・・・・・・・・・・・・・・・・・・・・・ 19
4. 事務分掌・・・・・・・・・・・・・・・・・・・・・・・・・・・・・・・・ 23
5. 組織及び配置・・・・・・・・・・・・・・・・・・・・・・・・・・ 26
6. 職員の年齢・・・・・・・・・・・・・・・・・・・・・・・・・・ 27
7. 職員の勤続年数・・・・・・・・・・・・・・・・・・・・・・・・・・ 28
8. 職員の研修・・・・・・・・・・・・・・・・・・・・・・・・・・ 29
9. 採用状況・・・・・・・・・・・・・・・・・・・・・・・・・・ 29
10. 昇任状況・・・・・・・・・・・・・・・・・・・・・・・・・・ 30
11. 職員の変遷・・・・・・・・・・・・・・・・・・・・・・・・・・ 30
12. 職員の特殊技能資格取得状況・・・・・・・・・・・・・・・・・・ 31
13. 公務・通勤災害発生状況・・・・・・・・・・・・・・・・・・ 32
14. 平成30年度・平成29年度当初予算（消防費歳出）・・・・・・・・ 33
15. 各構成市の経常経費負担金と消防費基準財政需要額（5か年）・・・・・ 34
16. 各年度における経常経費負担金と消防費基準財政需要額との比率・・・・・ 35

警 防

1. 車両保有状況表・・・・・・・・・・・・・・・・・・・・・・・・・・ 36
2. 消防車両等配置現況・・・・・・・・・・・・・・・・・・・・・・・・ 39
3. 特殊資機材等の配置表・・・・・・・・・・・・・・・・・・ 40
4. 消防水利の現況表・・・・・・・・・・・・・・・・・・・・・・・・ 41
5. 中高層建築物現況表・・・・・・・・・・・・・・・・・・ 42
6. 災害訓練出場状況表・・・・・・・・・・・・・・・・・・ 43

通 信

1. 通信指令の概要・・・・・・・・・・・・・・・・・・・・・・・・・・ 44

2. 119通報受付記録	45
3. 消防無線システム	46

予 防

1. 予防行政について	47
2. 火災予防活動について	47
3. 防火対象物等の状況	48
4. 防火対象物現況(棟別)	49
5. 防火管理者選任状況	50
6. 署別査察実施状況	51
7. 過去10年間の防火管理者講習実施状況	52
8. 過去10年間の防火管理者選任状況	52
9. 市別各種調査及び査察件数	53
10. 建築同意処理状況	54
11. 建築同意処理状況(用途別)	55
12. 各種届出事務処理状況	56
13. 防火クラブ等の現況	57
14. 危険物行政	58
15. 危険物施設及び立入検査実施数	59
16. 危険物施設の許可区分構成比	60
17. 危険物施設の規模別構成比	60
18. 過去5箇年度の危険物関係許可申請処理状況	61
19. 屋外タンク貯蔵所の種類・容量別状況	62

火 災 統 計

1. 火災の概況	63
2. 市町別火災発生状況表(前年比較)	64
3. 市町別火災件数及び損害額	65
4. 署別・月別火災発生状況表	66
5. 署別・月別火災件数	67
6. 出火原因別火災発生状況	68
7. 曜日別火災発生状況表	69
8. 覚知別火災発生状況表	69
9. 時間別火災発生状況表	70
10. 過去10年間の市町別火災件数及び出火率	71
11. 過去10年間の火災発生状況表	72

1 2.	過去10年間の火災件数及び損害額	7 2
1 3.	過去10年間の火災種別件数	7 2
1 4.	全国統一防火標語	7 3

救急救助統計

1.	救急の概況	7 4
2.	市町別・月別出場件数及び搬送人員表	7 5
3.	市町別・事故別出場件数表	7 7
4.	署分署別・事故別出場状況表	7 8
5.	事故別・曜日別出場状況表	7 8
6.	事故別・時間別出場状況表	7 9
7.	搬送人員傷病程度表	8 0
8.	出場件数事故別比較表	8 1
9.	収容先別搬送人員表	8 2
1 0.	出場件数伸び率表	8 3
1 1.	年別・市町別出場状況表	8 4
1 2.	署分署別・市町別出場状況表	8 5
1 3.	救急隊員の行った応急処置の事故種別件数表	8 6
1 4.	現場到着所要時間別出場件数	8 7
1 5.	収容所要時間別搬送人員	8 7
1 6.	高速自動車国道における救急活動状況表	8 8
1 7.	救助隊出動状況表	8 8
1 8.	救命講習等	8 9

消 防 団

1.	消防団の現況	9 0
2.	消防団員の年齢構成	9 1
3.	消防団員の在職年数	9 1
4.	消防操法大会	9 2
5.	組合内消防団長会・幹部会組織図	9 3

概 況

1. 圏域の概況

本圏域は、長崎県のほぼ中央に位置し、諫早市・大村市を中心にして、昭和47年から2市10町で構成されていましたが、平成17年3月1日、市町村合併により2市5町となり、さらに平成17年10月11日、残り5町が合併し3市（諫早、大村、雲仙）の構成となりました。

古くから交通の要衝であり、波静かな大村湾、外洋に開かれた橘湾、干拓のある有明海と三つの海に面する全国的にも希な地形に立地し、古い歴史と伝統に支えられ、躍動する中心地とそれを取り巻く周辺は、雲仙天草国立公園をはじめ変化に富む美しい自然景観と広い干拓地に自力と英知に満ちた人々が温故知新をもって独自の文化を育んできた地域であります。

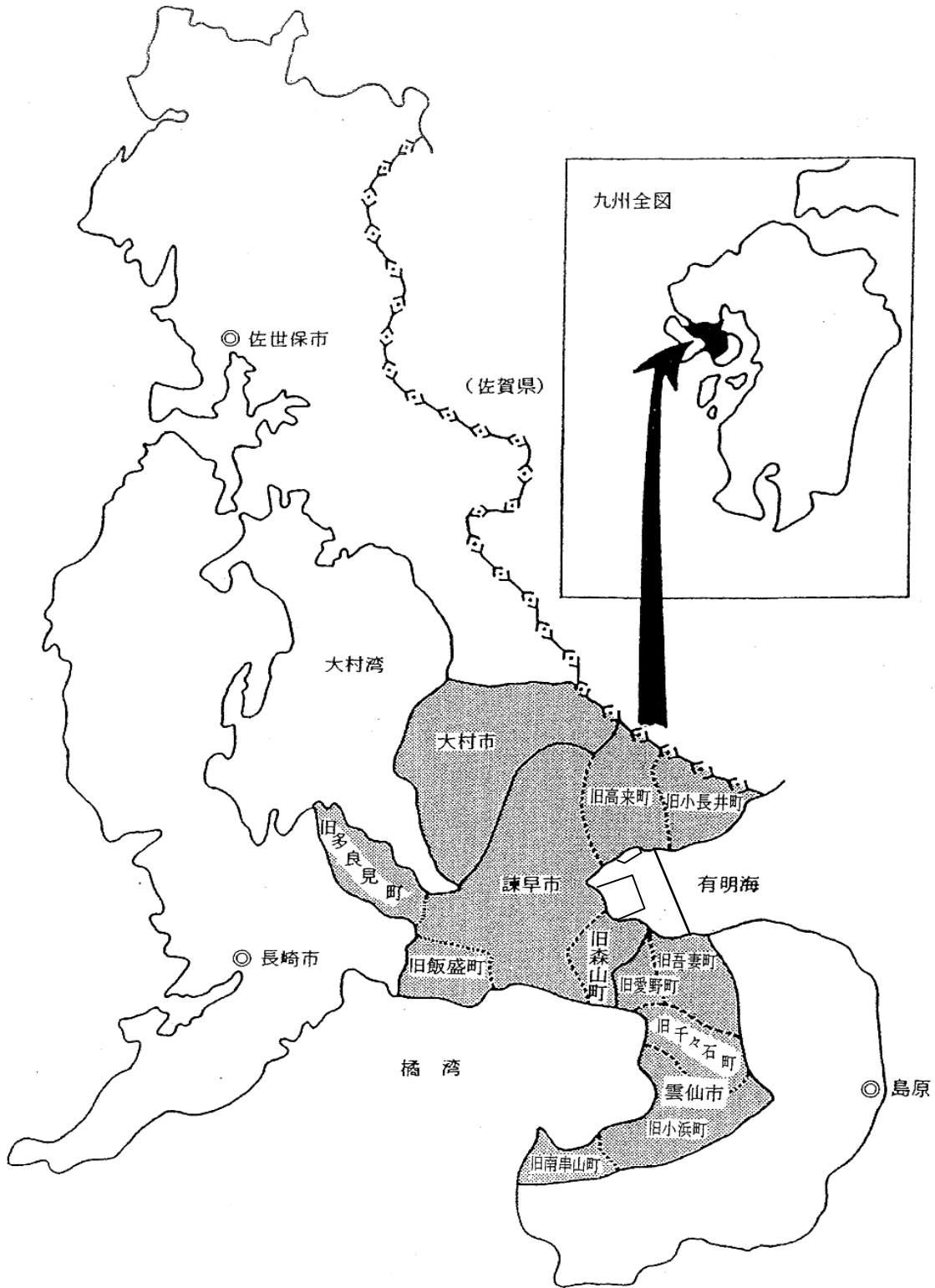
近年は、長崎空港・九州横断自動車道等のアクセスを生かし、大規模工業団地造成による、先端技術の立地が進み工業生産も増加し、また、地方拠点法による国や県の各種事業の指定を受け数多くの地域開発プロジェクトが進行中です。さらには平成20年3月26日に九州新幹線西九州ルートに着工が決定され、工事が進行しています。

2. 圏域の人口・世帯数及び面積

区 分 市 町	人 口 及 び 世 帯 数				面 積 H30. 3. 31 (km ²)
	H27. 10. 1(国勢調査)		H30. 3. 31(住民基本台帳)		
	人 口	世 帯 数	人 口	世 帯 数	
諫早市	138,078	51,897	137,836	59,673	341.79
大村市	92,757	36,070	95,647	42,436	126.64
雲仙市	29,089	10,479	29,160	11,693	147.55
合計	259,924	98,446	262,643	113,802	615.98

※ 雲仙市（旧国見町、旧瑞穂町を除く）

3. 県央地域広域市町村圏図



4. 県央地域広域市町村圏組合発足以前の各署のあらまし

諫早市消防本部

- 昭和 40. 4. 1 政令指定により諫早市消防本部設置
森徳雄消防長以下職員8人(長崎・佐世保市消防局から2人割愛)
40. 9. 1 消防本部、消防署庁舎新築落成
(諫早市城見町791、長崎県諫早土木事務所跡地)
40. 10. 1 消防吏員29人採用、初任教養のため長崎県消防学校入校
40. 11. 8 消防署、タンク車(トヨタ100型2000ℓ)、ポンプ車(ニッサンFS680型)
各1台購入
41. 1. 1 消防署、松尾精喜署長以下職員35人、消防自動車2台、超短波無線装置
(基地局1、移動局2)、一斉指令装置(15回線)庁内外放送施設等を設置し
三交替制により業務開始
41. 4. 1 消防本部へ2人市長部局から転任(実員39人)
41. 12. 1 ポンプ車(ニッサンFR40型)損害保険協会から寄贈
41. 12. 16 消防吏員6人採用(実員45人)
42. 4. 1 二代目消防長兼消防署長 福井 勝就任、他2人市長部局から転任、8人初任
教養のため長崎県消防学校入校
43. 3. 31 救急車1台購入
43. 4. 1 消防署救急業務開始
44. 4. 1 消防吏員1人採用、市長部局から1人転任(実員45人)
44. 6. 2 消防本部へ1人市長部局から転任(実員45人)
45. 4. 1 消防吏員1人採用(実員45人)
45. 7. 1 消防吏員1人採用(実員45人)
47. 3. 31 消防吏員2人採用(実員45人)(奈良市消防局から1人割愛)

大村市消防本部

40. 4. 1 政令指定により大村市消防本部設置
大浦伝消防長以下7人(助役兼任)
40. 5. 1 消防吏員17人採用、初任教養のため長崎県消防学校入校
40. 7. 27 消防吏員1人採用(長崎市消防局から1人割愛)
40. 7. 30 消防署業務開始(大村市旭町市役所旧庁舎)
初代署長 森 栄就任
職員は署長以下24人、車輛はポンプ車、タンク車及び指令車各1台
40. 11. 1 二代目消防署長 橋本喜一就任
41. 4. 1 消防吏員10人採用(実員34人)
41. 10. 25 消防本部・署庁舎新築落成(大村市西三城町7-9)
救急車、日本船舶振興会より寄贈、救急業務開始

- 昭和 42. 2 消防署、ポンプ車1台購入
42. 4. 1 消防吏員5人採用(実員39人)
42. 5 日本損害保険協会からポンプ車寄贈
43. 4. 1 消防吏員4人採用(実員43人)
44. 5. 10 二代目消防長 大石満雄就任(助役兼任)
45. 4. 1 消防吏員3人採用(実員43人)
45. 10. 1 宮小路出張所開設、職員8人、ポンプ車1台配置
46. 4. 1 日本損害保険協会から救急車寄贈
消防吏員3人採用(実員43人)
47. 3. 2 消防吏員5人採用(実員48人)
- 小浜常設消防本部
45. 6. 1 小浜町常設消防本部発足、職員7人、スノーケル車1台配置、職員6人長崎市
消防局において実務研修
45. 7. 1 常設消防本部業務開始

5. 県央地域広域市町村圏組合消防46年のあゆみ

昭和	45.	7. 23	広域市町村圏として長崎県知事より指定される。
	45.	8. 19	県央地域広域市町村圏連絡協議会設立
	46.	2	連絡協議会において県央地域広域市町村圏振興計画(基本構想、基本計画)が作成される。
	46.	4. 1	長崎県知事より県央地域広域市町村圏組合の設立が許可される。 野田次三諫早市長 管理者に就任
	46.	6. 1	「消防本部及び消防署を置かなければならない市町村を定める等の政令(自治省告示第110号)公布」により組合関係10町は、昭和47年4月1日常備指定される。
	46.	9. 13	組合定例議会において「組合職員定数条例」及び「消防本部及び消防署設置条例」可決される。
	47.	4. 1	県央地域広域市町村圏組合消防発足 消防本部、諫早、大村、小浜各署及び高来、飯盛、愛野、宮小路各出張所設置 消防吏員52人採用 消防職員定数160人(実員152人) 初代消防長 大石満雄就任(副管理者兼務)
	48.	2. 7	第1回昇任試験(士長)
	48.	4. 1	諫早消防署多良見分駐所開設 消防吏員6人採用(実員158人)
	49.	4. 1	消防吏員2人採用(実員160人)
	49.	6. 1	小浜消防署雲仙分駐所開設
	49.	11. 15	第2回昇任試験(司令補、士長)
	50.	8. 1	「組合職員定数条例」改正、消防職員定数168人
	50.	10. 1	消防吏員8人採用(実員168人)
	50.	12. 8	諫早消防署西諫早出張所(庁舎仮設)開設
	51.	1. 1	二代消防長 才木満男就任(事務局長兼務)
	51.	2. 27	第3回昇任試験(司令補、士長)
	52.	2. 25	第4回昇任試験(司令補、士長)
	52.	4. 1	「組合職員定数条例」改正、消防職員定数174人
	52.	6. 7	消防職員8人採用(実員173人)
	52.	6. 11	消防吏員1人採用(実員174人)
	52.	11. 1	諫早消防署有喜機関員派出所開設
	52.	12. 1	小浜消防署千々石機関員派出所開設
	53.	4. 1	「組合職員定数条例」改正、消防職員定数180人 消防吏員7人採用(実員180人)
	53.	9. 12	第5回昇任試験(司令補、士長)
	53.	9. 28	西諫早出張所新庁舎に移転
	53.	10. 1	多良見分駐所を出張所に昇格 消防ポンプ自動車を配置

昭和	53.	10.	3	大村消防署の救急車更新(財団法人日本消防協会からの寄贈)
	54.	2.	28	「組合職員定数条例」改正、消防職員定数188人
	54.	4.	1	消防吏員8人採用(実員188人)
	54.	9.	10	三代消防長 松尾弘泰就任(事務局長兼務)
	54.	9.	12	第6回昇任試験(司令補、士長)
	55.	2.	20	高来、宮小路出張所の消防ポンプ自動車を更新
	55.	3.	22	諫早消防署の救急車を更新(社団法人日本損害保険協会からの寄贈)
	55.	3.	27	「組合職員定数条例」改正、消防職員定数211人
	55.	4.	1	消防吏員23人採用(実員211人)
	55.	4.	11	救急医療情報システム運用開始
	55.	6.	26	大村消防署に査察広報車(軽自動車)を配置
	55.	9.	10	第7回昇任試験(司令補、士長)
	55.	11.	21	小浜消防署に器材車を配置
	56.	3.	1	諫早消防署講堂増築工事着工2か年継続事業
	56.	3.	19	司令選考試験
	56.	3.	25	大村消防署に化学消防ポンプ自動車を配置
	56.	3.	26	小浜消防署、愛野出張所の救急車を更新
	56.	4.	1	「組合職員定数条例」改正、消防職員定数219人
	56.	5.	11	消防吏員8人採用(実員219人)
	56.	5.	31	諫早消防署講堂増築工事完成
	56.	8.	25	小浜消防署、愛野出張所、高来出張所に査察広報車を配置
	56.	9.	11	大村消防署に査察広報車を配置(大村市からの寄贈)
	57.	1.	23	宮小路出張所庁舎新築工事着工2か年継続事業
	57.	3.	19	高来出張所の救急車を更新(社団法人日本損害保険協会からの寄贈)
	57.	3.	29	飯盛出張所、宮小路出張所の救急車を更新
	57.	5.	31	宮小路出張所庁舎新築工事完成(移転)
	57.	11.	1	西諫早出張所救急隊設置
	58.	2.	10	第8回昇任試験(司令補、士長)
	58.	3.	14	司令選考試験
	58.	3.	15	西諫早出張所に救急車を配置(社団法人日本自動車工業会からの寄贈)
	58.	4.	1	四代消防長 藤田 宏就任(事務局長兼務)
	58.	4.	24	諫早消防署の器材車を救助工作車に更新
	58.	11.	25	諫早消防署の消防ポンプ自動車を更新
	59.	1.	11	大村消防署講堂増築工事完成
	59.	2.	23	第9回昇任試験(司令補、士長)
	59.	2.	28	小浜消防署の消防ポンプ自動車を更新
	59.	3.	15	司令選考試験
	59.	3.	31	多良見出張所の救急車を更新
	59.	6.	5	野田 郷 諫早市長 管理者に就任
	59.	8.	27	飯盛、愛野出張所の消防ポンプ自動車を更新

昭和	60.	2.	12~13	第10回昇任試験(司令補、士長)
	60.	3.	10	小浜消防署増築工事完成(仮眠室・車庫・救助訓練塔)
	60.	7.	1	諫早消防署救助訓練塔設置 県防災行政無線及びファクシミリ設置
	60.	12.	25	小浜消防署の水槽付消防ポンプ自動車を更新
	61.	3.	25	雲仙分駐所の15m級梯子付消防ポンプ自動車を更新
	61.	4.	1	五代消防長 井手秀人就任(事務局長兼務)
	61.	8.	28	大村消防署の救急車を更新(財団法人日本消防協会からの寄贈)
	61.	10.	1	三交替制実施
	61.	10.	7	大村消防署の消防ポンプ自動車を更新
	61.	12.	13	多良見、飯盛出張所に連絡車(軽自動車)を配置
	62.	2.	3~4	第11回昇任試験(司令補、士長)
	62.	4.	28	諫早、小浜消防署、千々石機関員派出所に連絡車(軽自動車)を配置
	62.	8.	10	大村消防署に電源照明車を配置(財団法人日本消防協会からの寄贈)
	62.	10.	23	諫早消防署の救急車を更新
	62.	12.	22	小浜消防署の救急車を更新
	63.	5.	15	六代消防長 木村時雄就任(事務局長兼務)
	63.	6.	17	大村消防署の連絡車を更新
	63.	7.	15	諫早、大村消防署の広報車を更新
	63.	10.	22	大村消防署の電源照明車を工作車に改造
平成	元.	2.	1~2	第12回昇任試験(司令補、士長)
	元.	3.	16	司令選考試験
	元.	3.	31	愛野出張所の救急車を更新
	元.	5.	24	西諫早出張所に連絡車(軽自動車)を配置
	元.	6.	30	諫早消防署の指令車を更新
	元.	7.	8	大村消防署の広報車を更新
	2.	2.	1~2	第13回昇任試験(司令補、士長)
	2.	3.	27	高来出張所の救急車を更新
	2.	4.	1	消防吏員3人採用(実員218人)
	2.	4.	27	宮小路出張所に連絡車(軽自動車)を配置
	2.	5.	25	大村消防署の指令車を更新
	2.	10.	30	宮小路出張所の救急車を更新(財団法人日本消防協会からの寄贈)
	2.	12.	18	諫早消防署に30m級梯子付消防自動車を配置
	3.	1.	28~29	第14回昇任試験(司令補、士長)
	3.	3.	15	西諫早出張所の水槽付消防ポンプ自動車を更新
	3.	4.	1	消防吏員4人採用(実員220人) 七代消防長 安永百雄就任(事務局長兼務)
	3.	11.	2	小浜消防署の屈折梯子車を20m級梯子付消防自動車に更新
	3.	12.	17	飯盛出張所の救急車を更新

平成	4.	1.	28~29	第15回昇任試験(司令補、士長)
	4.	4.	1	消防吏員1人採用(実員220人)
	4.	11.	24	小浜消防署に救助工作車を配置
	4.	11.	30	諫早、小浜消防署の広報車を防災広報車に更新
	5.	1.	11	諫早消防署の水槽付消防ポンプ自動車を更新
	5.	2.	2~3	第16回昇任試験(司令補、士長)
	5.	4.	1	消防吏員4人採用(実員219人)
	5.	8.	16	諫早、大村消防署に大型救助資機材を配置
	5.	10.	1	専任副管理者制採用 東 薫就任
	5.	10.	10	組合機構改革による三部制を施行(監理部、事業部、消防本部) 出張所を分署に改名 八代消防長 山田勇治郎就任
	5.	12.	13	大村消防署の屈折梯子車を30m級梯子付消防自動車に更新
	6.	2.	2~3	第17回昇任試験(司令補、士長)
	6.	4.	1	消防吏員7人採用(実員219人)
	6.	5.	17	西諫早分署庁舎新築工事完成(移転)
	6.	6.	28	消防本部の事務連絡車を更新
	6.	7.	29	高来、愛野分署の広報車を更新
	6.	8.	30	消防本部の指揮車を更新
	6.	11.	25	諫早消防署の救急車を9項目対応救急資器材積載の救急車に更新
	6.	12.	5	大村、小浜消防署の救急車を9項目対応救急資器材積載の救急車に更新
	6.	12.	26	多良見分署の消防ポンプ自動車を更新
	7.	2.	2~3	第18回昇任試験(司令補、士長)
	7.	3.	6	司令選考試験
	7.	3.	10	大村消防署の救助工作車を更新
	7.	4.	1	「組合職員定数条例」改正、消防職員定数231人 消防吏員13人採用(実員223人) 九代消防長 岩本勇就任
	7.	9.	26	飯盛分署の連絡車を更新
	7.	10.	1	通信一元化準備担当者を専任 4週7休制を導入
	7.	10.	27	通信一元化準備室に事務連絡車を配置
	7.	12.	6	西諫早分署の救急車を9項目対応救急資器材積載の救急車に更新
	7.	12.	13	多良見、愛野分署の救急車を9項目対応救急資器材積載の救急車に更新
	7.	12.	25	大村消防署の水槽付消防ポンプ自動車を更新
	7.	12.	26	小浜消防署の広報車を更新
	8.	2.	1~2	第19回昇任試験(司令補、士長)
	8.	3.	29	小浜消防署救助訓練塔設置
	8.	4.	1	消防吏員13人採用(実員227人)
	8.	5.	22	吉次邦夫諫早市長 管理者に就任

平成	8.	7. 29	小浜消防署の指揮車を更新
	8.	10. 1	消防職員委員会発足
	9.	1. 27～28	第20回昇任試験(司令補、士長)
	9.	3. 17	司令選考試験
	9.	4. 1	消防吏員8人採用(実員231人) 消防本部及び消防署設置条例の全部改正により課制を施行
	9.	6. 1	通信一元化に伴う通信指令センター運用開始
	9.	10. 1	4週8休制導入
	10.	1. 27～28	第21回昇任試験(司令補、士長)
	10.	2. 27	高来、宮小路分署の消防ポンプ自動車を更新
	10.	3. 13	司令選考試験
	10.	3. 20	諫早消防署、多良見分署の連絡車を更新
	10.	3. 25	諫早消防署の救助工作車を更新
	10.	3. 30	諫早消防署の救急車を高規格救急自動車に更新(社団法人日本損害保険協会からの寄贈)
	10.	4. 1	消防吏員2人採用(実員231人) 十代消防長 黒田武美就任
	10.	9. 25	本部指揮車を更新
	11.	1. 27～28	第22回昇任試験(司令補、士長)
	11.	3. 24	大村消防署の救急車を高規格救急自動車に更新
	11.	3. 26	諫早、小浜消防署の消防ポンプ自動車を更新
	11.	3. 29	高来分署の救急車を9項目対応救急資器材積載の救急車に更新
	11.	3. 31	千々石機関員派出所を廃止
	11.	4. 1	消防吏員2人採用(実員231人)
	11.	7. 19	本部、大村消防署の連絡車を更新
	11.	12. 21	愛野分署の消防ポンプ自動車を更新
	12.	2. 1～2	第23回昇任試験(司令補、士長)
	12.	2. 21	小浜消防署の救急車を高規格救急自動車に更新
	12.	2. 22	飯盛分署の消防ポンプ自動車を更新
	12.	3. 13	司令選考試験
	12.	3. 30	大村消防署庁舎新築工事完成
	12.	4. 1	消防吏員5人採用(実員231人)
	12.	4. 15	大村消防署新庁舎に移転
	12.	7. 7	諫早消防署の査察広報車を更新
	12.	7. 27	大村消防署の査察広報車を防災広報車に更新
	12.	10. 16	小浜消防署の水槽付消防ポンプ自動車を更新(財団法人日本損害保険協会からの寄贈)
	12.	12. 13	大村消防署の化学消防ポンプ自動車を更新
	12.	12. 15	諫早消防署救助訓練塔設置
	13.	1. 29～30	第24回昇任試験(司令補、士長)

平成 13. 2. 19 司令選考試験

13. 4. 1 消防吏員5人採用(実員231人)

13. 6. 15 西諫早分署の連絡車を更新

13. 7. 27 大村消防署の広報車を更新

13. 12. 28 雲仙分駐所の15m級梯子付消防ポンプ自動車を更新

14. 1. 7 大村消防の消防ポンプ自動車を更新

14. 1. 21 飯盛分署庁舎新築工事完成

14. 1. 28~29 第25回昇任試験(司令補、士長)

14. 2. 1 飯盛分署新庁舎に移転

14. 2. 18 司令選考試験

14. 4. 1 「組合職員定数条例」改正
定数外の職員に「初任の教育訓練中の消防吏員」を追加
前倒し採用を実施し、消防吏員14人採用(実員238人)
十一代消防長 是成正克就任

14. 6. 20 大村消防署宮小路分署の連絡車を更新

14. 8. 8 諫早、大村消防署の指揮車を更新

15. 1. 27~28 第26回昇任試験(司令補、士長)

15. 2. 17 司令選考試験

15. 4. 1 消防吏員5人採用(実員236人)平成15年度退職者分前倒し採用
十二代消防長 山口健一郎就任

15. 5. 7 消防安全衛生管理体制の制定

16. 2. 2~3 第27回昇任試験(司令補、士長)

16. 2. 17 司令選考試験

16. 2. 27 宮小路分署、飯盛分署の救急車を9項目対応救急資器材積載の救急車に更新

16. 4. 1 消防吏員5人採用(実員234人)平成16年度退職者分前倒し採用

17. 1. 31~2. 1 第28回昇任試験(司令補、士長)

17. 2. 14 愛野分署新庁舎新築工事完成

17. 2. 15 司令選考試験

17. 2. 18 愛野分署新庁舎に移転(供用開始)

17. 3. 1 愛野分署、高来分署の救急車を高規格救急自動車に更新

17. 4. 1 消防吏員9人採用(実員237人)平成17年度退職者分前倒し採用
十三代消防長 甲斐下幸徳就任

17. 5. 23 小浜消防署の連絡車を更新

17. 11. 30 小浜消防署の防災広報車を更新

18. 1. 30~31 第29回昇任試験(司令補、士長)

18. 2. 6 司令選考試験

18. 2. 7 消防本部に特殊資器材等搬送車を配置

18. 2. 17 西諫早分署の救急車を高規格救急自動車に更新

18. 2. 28 西諫早分署の水槽付消防ポンプ自動車を更新

18. 4. 1 消防吏員3人採用(実員232人)平成18年度退職者分前倒し採用
十四代消防長 山下純治就任

平成 18. 7. 18 消防本部の事務連絡車を更新

18. 7. 21 愛野分署、高来分署の防災広報車を更新

18. 10. 2 諫早消防署の防災広報車を更新

19. 2. 5~6 第30回昇任試験(司令補、士長)

19. 2. 13 司令選考試験

19. 3. 20 諫早消防署の高規格救急自動車を更新

19. 4. 1 消防吏員14人採用(実員243人)平成19年度退職者分前倒し採用

19. 9. 20 諫早消防署の査察車を更新

20. 1. 28~29 第31回昇任試験(司令補、士長)

20. 2. 13 司令選考試験

20. 3. 12 多良見分署の高規格救急自動車を更新

20. 3. 19 小浜消防署の救助工作車を更新

20. 3. 21 諫早消防署の水槽付消防ポンプ自動車を更新

20. 4. 1 消防吏員10人採用(実員239人)平成20年度退職者分前倒し採用
十五代消防長 馬場敏治 就任

20. 7. 25 小浜消防署の防災広報車を更新

20. 11. 21 通信指令課の事務連絡車を更新

20. 11. 28 大村消防署に資器材搬送車を配置

20. 12. 22 消防本部の消防長車を更新

21. 1. 26~27 第32回昇任試験(司令補、士長)

21. 3. 5 大村消防署の高規格救急自動車を更新
宮小路分署の救急車を高規格救急自動車に更新

21. 4. 1 消防吏員10人採用(実員239人)平成21年度退職者分前倒し採用

21. 5. 26 宮本明雄諫早市長 管理者に就任

22. 1. 8 大村消防署の救助工作車を更新

22. 1. 13 小浜消防署の高規格救急車を更新

22. 2. 1~2 第33回昇任試験(司令補、士長)

22. 2. 17 司令選考試験

22. 3. 26 多良見分署の消防ポンプ自動車を更新

22. 4. 1 消防吏員9人採用(実員239人)平成22年度退職者分前倒し採用

22. 7. 15 小浜消防署の指揮車を更新

23. 1. 24~25 第34回昇任試験(司令補、士長)

23. 2. 3 司令選考試験

23. 2. 4 飯盛分署の救急車を高規格救急自動車に更新

23. 4. 1 消防吏員15人採用(実員246人)平成23年度退職者分前倒し採用

23. 10. 17~18 第35回昇任試験(司令補、士長)

24. 1. 17 司令選考試験

24. 4. 1 十六代消防長 田中 哲 就任
消防吏員11人採用(実員243人)平成24年度退職者分前倒し採用

平成 24. 10. 9～10 第36回昇任試験(司令補、士長)

24. 10. 22 諫早消防署のはしご付消防自動車を更新

24. 12. 10 小浜消防署のはしご付消防自動車を更新

25. 1. 17 司令選考試験

25. 1. 30 愛野分署、高来分署の高規格救急自動車を更新

25. 3. 8 諫早消防署、多良見分署の事務連絡車を更新

25. 4. 1 十七代消防長 中島 秀義 就任
消防吏員18人採用(実員247人)平成25年度退職者分前倒し採用

25. 10. 15～16 第37回昇任試験(司令補、士長)

25. 12. 16 大村消防署の水槽付消防ポンプ自動車を更新

26. 1. 15 西諫早分署の高規格救急自動車を更新

26. 1. 27 司令選考試験

26. 3. 27 消防本部の指揮車を更新

26. 4. 1 消防吏員7人採用(実員237人)平成26年度退職者分前倒し採用
再任用職員4人採用

26. 7. 10 消防本部、大村消防署の事務連絡車を更新

26. 10. 15～16 第38回昇任試験(司令補、士長)

26. 12. 16 大村消防署のはしご付き消防自動車を更新

26. 12. 24 諫早消防署の高規格救急自動車を更新

27. 1. 19 司令選考試験

27. 4. 1 十八代消防長 西原 直之 就任
組合職員定数条例改正(消防職員231人→257人)
消防吏員11人採用(実員251人)平成27年度退職者分前倒し採用
再任用職員10人採用
諫早消防署新庁舎供用開始(消防本部・通信指令課・諫早市消防団
事務所・組合事務局併設)
大村消防署久原分署開署

27. 10. 14～15 第39回昇任試験(司令補、士長)

27. 10. 23 多良見分署、久原分署の高規格救急自動車を更新

27. 11. 18 高来分署、久原分署の消防ポンプ自動車を更新

28. 1. 19 司令選考試験

28. 2. 26 諫早消防署の救助工作車を更新

28. 4. 1 十九代消防長 川原 敦 就任
消防吏員5人採用(実員251人)平成28年度退職者分前倒し採用
再任用職員10人採用
諫早消防署に特別救助隊発足

28. 8. 19 大村消防署の防災広報車を更新

28. 10. 14～15 第40回昇任試験(司令補、士長)

28. 11. 8 大村消防署、宮小路分署の高規格救急自動車を更新

平成	28. 11. 15	諫早消防署、宮小路分署の消防ポンプ自動車を更新
	28. 11. 18	西諫早分署、久原分署の広報連絡車を更新
	29. 1. 26	司令選考試験
	29. 3. 1	医師同乗救急自動車の運用開始
	29. 4. 1	消防吏員7人採用(実員252人)平成29年度退職者分前倒し採用 再任用職員10人採用
	29. 8. 2	大村消防署の査察広報車を更新
	29. 10. 11~12	第41回昇任試験(司令補、士長)
	29. 11. 9	小浜消防署の高規格救急自動車を更新
	29. 11. 20	小浜消防署、愛野分署の消防ポンプ自動車を更新
	30. 1. 16	司令選考試験
	30. 4. 1	消防吏員10人採用(実員251人)平成30年度退職者分前倒し採用 再任用職員10人採用

6. 歴代消防幹部氏名

消防長

歴代	氏名	在職期間	在籍年数	備考
初代	大石満雄	自昭和47年4月1日 至昭和50年12月26日	3年9か月	副管理者事務取扱
二代	才木満男	自昭和51年1月1日 至昭和54年5月31日	3年5か月	事務局長兼務
三代	松尾弘泰	自昭和54年9月10日 至昭和58年3月31日	3年6か月	事務局長兼務
四代	藤田宏	自昭和58年4月1日 至昭和61年3月31日	3年	事務局長兼務
五代	井手秀人	自昭和61年4月1日 至昭和63年5月14日	2年1か月	事務局長兼務
六代	木村時雄	自昭和63年5月15日 至平成3年3月31日	2年11か月	事務局長兼務
七代	安永百雄	自平成3年4月1日 至平成5年10月9日	2年6か月	事務局長兼務
八代	山田勇治郎	自平成5年10月10日 至平成7年3月31日	1年6か月	
九代	岩本勇	自平成7年4月1日 至平成10年3月31日	3年	
十代	黒田武美	自平成10年4月1日 至平成14年3月31日	4年	
十一代	是成正克	自平成14年4月1日 至平成15年3月31日	1年	
十二代	山口健一郎	自平成15年4月1日 至平成17年3月31日	2年	
十三代	甲斐下幸徳	自平成17年4月1日 至平成18年3月31日	1年	
十四代	山下純治	自平成18年4月1日 至平成20年3月31日	2年	
十五代	馬場敏治	自平成20年4月1日 至平成24年3月31日	4年	
十六代	田中哲	自平成24年4月1日 至平成25年3月31日	1年	
十七代	中島秀義	自平成25年4月1日 至平成27年3月31日	2年	
十八代	西原直之	自平成27年4月1日 至平成28年3月31日	1年	
十九代	川原敦	自平成28年4月1日		

次長

歴代	氏名	在職期間	在籍年数	備考
初代	橋本喜一	自昭和52年2月1日 至昭和52年6月1日	5か月	
二代	福井勝	自昭和52年7月1日 至昭和53年3月31日	9か月	諫早消防署長兼務
三代	藤田宏	自昭和54年4月1日 至昭和58年3月31日	4年	消防課長兼務
四代	藤山秀喜	自昭和55年4月1日 至昭和62年3月31日	7年	昭和61年9月30日まで
五代	北野重信	自昭和63年1月1日 至平成元年3月31日	1年3か月	
六代	山田勇治郎	自平成2年10月1日 至平成5年10月9日	3年1か月	諫早消防署長兼務
七代	浦田嘉文	自平成8年4月1日 至平成10年3月31日	2年	平成9年3月31日まで 副消防長
八代	井上洋右	自平成10年4月1日 至平成14年3月31日	4年	
九代	松島政利	自平成14年4月1日 至平成15年3月31日	1年	
十代	甲斐下幸徳	自平成15年4月1日 至平成17年3月31日	2年	消防総務課長兼務
十一代	山下純治	自平成17年4月1日 至平成18年3月31日	1年	諫早消防署長兼務
十二代	山崎俊之	自平成18年4月1日 至平成20年3月31日	2年	諫早消防署長兼務
十三代	田中哲	自平成20年4月1日 至平成24年3月31日	4年	諫早消防署長兼務
十四代	中島秀義	自平成24年4月1日 至平成25年3月31日	1年	消防総務課長兼務
十四代	西原直之	自平成24年4月1日 至平成27年3月31日	3年	諫早消防署長兼務
十五代	川原敦	自平成27年4月1日 至平成28年3月31日	1年	消防総務課長兼務
十六代	城下和美	自平成28年4月1日		諫早消防署長兼務

諫早消防署長

歴代	氏名	在職期間	在籍年数	備考
初代	福井 勝	自 昭和47年 4月 1日 至 昭和53年 3月31日	6年	昭和52年7月1日付 次長兼務
二代	藤山 秀喜	自 昭和53年 4月 1日 至 昭和61年 9月30日	8年6か月	昭和55年4月1日付 次長兼務
三代	山田 勇治郎	自 昭和61年10月 1日 至 平成 5年10月 9日	7年1か月	平成2年10月1日付 次長兼務
四代	黒田 武美	自 平成 5年10月10日 至 平成10年 3月31日	4年6か月	
五代	田崎 治夫	自 平成10年 4月 1日 至 平成13年 3月31日	3年	
六代	松島 政利	自 平成13年 4月 1日 至 平成14年 3月31日	1年	
七代	藤山 繁男	自 平成14年 4月 1日 至 平成15年 3月31日	1年	
八代	諸熊 良治	自 平成15年 4月 1日 至 平成17年 3月31日	2年	
九代	山下 純治	自 平成17年 4月 1日 至 平成18年 3月31日	1年	次長兼務
十代	山崎 俊之	自 平成18年 4月 1日 至 平成20年 3月31日	2年	次長兼務
十一代	田中 哲	自 平成20年 4月 1日 至 平成24年 3月31日	4年	次長兼務
十二代	西原 直之	自 平成24年 4月 1日 至 平成27年 3月31日	3年	次長兼務
十三代	城下 和美	自 平成27年 4月 1日		平成28年4月1日付け 次長兼務

大村消防署長

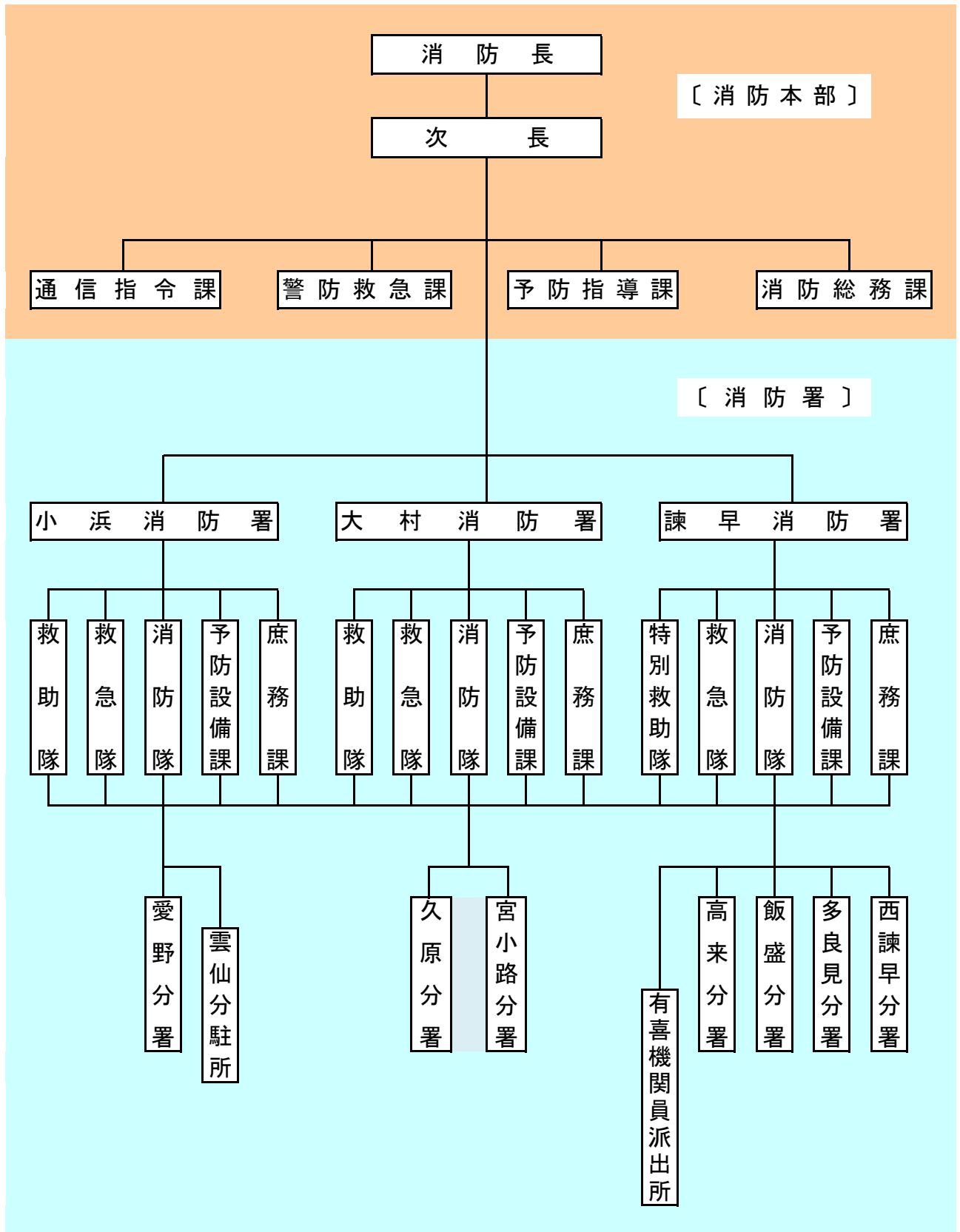
歴代	氏名	在職期間	在籍年数	備考
初代	橋本 喜一	自 昭和47年 4月 1日 至 昭和52年 1月31日	4年10か月	
二代	藤山 秀喜	自 昭和52年 2月 1日 至 昭和53年 3月31日	1年2か月	
三代	北野 重信	自 昭和53年 4月 1日 至 昭和62年12月31日	9年9か月	
四代	浦田 嘉文	自 昭和63年 1月 1日 至 平成 5年10月 9日	5年10か月	
五代	岩本 勇	自 平成 5年10月10日 至 平成 7年 3月31日	1年6か月	
六代	井上 洋右	自 平成 7年 4月 1日 至 平成10年 3月31日	3年	
七代	松島 政利	自 平成10年 4月 1日 至 平成13年 3月31日	3年	
八代	藤山 繁男	自 平成13年 4月 1日 至 平成14年 3月31日	1年	
九代	諸熊 良治	自 平成14年 4月 1日 至 平成15年 3月31日	1年	
十代	山崎 倉雄	自 平成15年 4月 1日 至 平成16年 3月31日	1年	
十一代	山下 純治	自 平成16年 4月 1日 至 平成17年 3月31日	1年	
十二代	山崎 俊之	自 平成17年 4月 1日 至 平成18年 3月31日	1年	
十三代	馬場 敏治	自 平成18年 4月 1日 至 平成20年 3月31日	2年	
十四代	西村 光	自 平成20年 4月 1日 至 平成23年 3月31日	3年	
十五代	松尾 満之	自 平成23年 4月 1日 至 平成24年 3月31日	1年	
十六代	道辻 好公	自 平成24年 4月 1日 至 平成26年 3月31日	2年	
十七代	福島 錦哉	自 平成26年 4月 1日 至 平成30年 3月31日	4年	
十八代	田方 章	自 平成30年 4月 1日		

小浜消防署長

歴代	氏名	在職期間	在籍年数	備考
初代	藤山秀喜	自昭和47年4月1日 至昭和52年1月31日	4年10か月	
二代	北野重信	自昭和52年2月1日 至昭和53年3月31日	1年2か月	
三代	若杉正則	自昭和53年4月1日 至昭和58年3月31日	5年	
四代	山田勇治郎	自昭和58年4月1日 至昭和61年9月30日	3年6か月	
五代	岩本勇	自昭和61年10月1日 至平成元年3月31日	2年6か月	
六代	黒田武美	自平成元年4月1日 至平成5年10月9日	4年7か月	
七代	井上洋右	自平成5年10月10日 至平成7年3月31日	1年6か月	
八代	田崎治夫	自平成7年4月1日 至平成10年3月31日	3年	
九代	藤山繁男	自平成10年4月1日 至平成13年3月31日	3年	
十代	山口六郎	自平成13年4月1日 至平成14年3月31日	1年	
十一代	山崎倉雄	自平成14年4月1日 至平成15年3月31日	1年	
十二代	中村鷹春	自平成15年4月1日 至平成16年3月31日	1年	
十三代	山崎俊之	自平成16年4月1日 至平成17年3月31日	1年	
十四代	馬場敏治	自平成17年4月1日 至平成18年3月31日	1年	
十五代	田中哲	自平成18年4月1日 至平成20年3月31日	2年	
十六代	松尾満之	自平成20年4月1日 至平成21年3月31日	1年	
十七代	江川勝	自平成21年4月1日 至平成22年3月31日	1年	
十八代	山崎敏幸	自平成22年4月1日 至平成23年3月31日	1年	
十九代	道辻好公	自平成23年4月1日 至平成24年3月31日	1年	
二十代	三浦安登	自平成24年4月1日 至平成25年3月31日	1年	
二十一代	城下和美	自平成25年4月1日 至平成27年3月31日	2年	
二十二代	富岡正英	自平成27年4月1日		

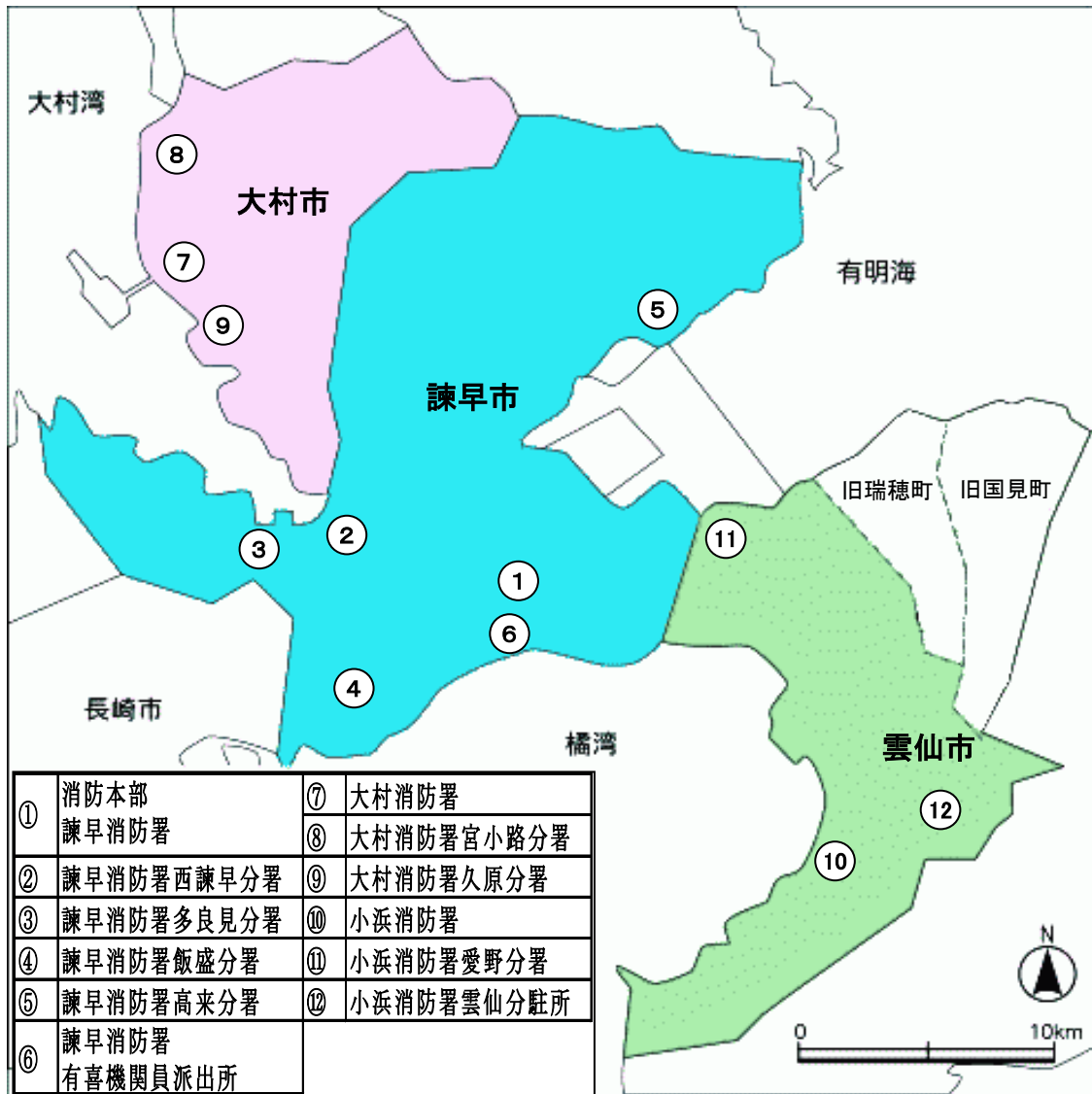
総務

1. 消防組織図



2. 消防署所配置図

長崎県
県央地域広域市町村圏組合圏域図



管轄区域	
諫早消防署	： 諫早市
大村消防署	： 大村市
小浜消防署	： 雲仙市

※旧瑞穂町・旧国見町を除く

3. 消防庁舎の現況(平成30年4月1日現在)

消防本部・諫早消防署

所在地 諫早市鷺崎町221番地1

敷地面積 7,402.16㎡

建築年月日 平成27年2月26日

(本庁舎棟)



建築面積 1,690.00㎡

延べ面積 5,710.89㎡(うち諫早市所有分514.47㎡含む)

建築構造 RC造(一部S造)5階建て

(訓練棟)



主訓練棟

建築面積 50.11㎡

延べ面積 191.08㎡

建築構造 RC造(一部S造)5階建て

訓練棟A

建築面積 148.81㎡

延べ面積 388.18㎡

建築構造 RC造(一部S造)4階建て

訓練棟B

建築面積 93.12㎡

延べ面積 306.00㎡

建築構造 RC造(一部S造)4階建て

(倉庫・車庫棟)



建築面積 521.26㎡

延べ面積 521.26㎡

建築構造 S造平屋建て

大 村 消 防 署



所在地	大村市森園町34番地1		
建築面積	本館 1,101.24㎡	訓練棟(A棟)52.41㎡	訓練棟(B棟)49.41㎡
延面積	本館 3,234.23㎡	訓練棟(A棟)180.00㎡	訓練棟(B棟)144.00㎡
	(うち大村市所有分482.1㎡含む)		
敷地面積	4,928.94㎡		
建築構造	鉄筋コンクリート造(一部鉄骨造)		
	本館地上3階地下1階	訓練棟(A棟)地上5階	訓練棟(B棟)地上4階
建築年月日	平成12年3月30日		

小 浜 消 防 署



所在地	雲仙市小浜町北本町114番地25
建築面積	347.94㎡
延面積	711.21㎡
敷地面積	1,015㎡
建築構造	鉄筋コンクリート一部鉄骨造2階建
建築年月日	昭和47年3月31日
	昭和55年2月7日
増 築	昭和60年3月30日

諫早消防署西諫早分署



所在地 諫早市馬渡町10番地1
 建築面積 208.79㎡
 延面積 398.56㎡
 敷地面積 757.87㎡
 建築構造 鉄筋コンクリート造2階建
 建築年月日 平成6年5月17日

諫早消防署多良見分署



所在地 諫早市多良見町化屋1800番地
 建築面積 事務所棟 134.34㎡
 倉庫棟 21.12㎡
 延面積 事務所棟 134.34㎡
 倉庫棟 21.12㎡
 敷地面積 492.53㎡
 建築構造 事務所棟 鉄筋コンクリート造平屋建
 倉庫棟 木造平屋建
 建築年月日 事務所棟 昭和48年3月6日
 倉庫棟 平成23年3月30日

諫早消防署飯盛分署



所在地 諫早市飯盛町開1293番地57
 建築面積 463.93㎡
 延面積 496.93㎡
 敷地面積 1,852.03㎡
 建築構造 鉄筋コンクリート造平屋建(一部鉄骨)
 建築年月日 平成14年1月21日

諫早消防署高来分署



所在地 諫早市高来町溝口44番地
 建築面積 160.00㎡
 延面積 160.00㎡
 敷地面積 649.00㎡
 建築構造 鉄筋コンクリート造平屋建
 建築年月日 昭和47年3月31日

大村消防署宮小路分署



所在地 大村市宮小路三丁目1063番地1
 建築面積 218.78㎡
 延面積 294.18㎡
 敷地面積 906.82㎡
 建築構造 鉄筋コンクリート造2階建
 建築年月日 昭和57年5月31日

大村消防署久原分署



所在地 大村市久原二丁目1001番地1
 独立行政法人国立病院機構長崎医療センター内「人材育成センター棟」地下に併設
 建築面積 617.27㎡
 延面積 2,178.87㎡
 (うち分署部分は地下1階449.39㎡)
 敷地面積 119,853.60㎡(国病全体)
 建築構造 鉄骨造地上3階地下1階
 建築年月日 平成27年3月10日

小浜消防署愛野分署



所在地 雲仙市愛野町甲4440番地1
 建築面積 515.48㎡
 延面積 497.17㎡
 敷地面積 1,823.74㎡
 建築構造 鉄筋コンクリート造平屋建
 建築年月日 平成17年2月14日

小浜消防署雲仙分駐所



所在地 雲仙市小浜町雲仙320番地
 建築面積 177.00㎡
 延面積 238.26㎡
 敷地面積 208.40㎡
 建築構造 軽量鉄骨造2階建
 建築年月日 昭和49年5月27日

諫早消防署有喜機関員派出所



所在地 諫早市松里町56番地1
 地元分団詰所に併設
 建築面積 157.28㎡
 延面積 157.28㎡
 (うち諫早市所有分142.23㎡含む)
 敷地面積 403.6㎡
 建築構造 木造平屋建
 建築年月日 平成25年3月13日

4. 事務分掌

消	消防総務課	<ul style="list-style-type: none"> (1) 消防に係る総合企画に関する事。 (2) 訓令等の制定、改廃に関する事。 (3) 公印に関する事。 (4) 文書の收受、発送、配布及び保存等に関する事。 (5) 儀式及び消防表彰に関する事。 (6) 消防統計に関する事。 (7) 関係諸機関との連絡調整に関する事。 (8) 予算経理に関する事。 (9) 職員の被服等貸与品の支給に関する事。 (10) 財産の取得、管理及び処分の手続きに関する事。 (11) 物品の購入及び修繕に関する事。 (12) 職員の人事、給与及び服務その他身分に関する事。 (13) 職員の福利厚生に関する事。 (14) 職員の公務災害補償に関する事。 (15) 職員の衛生及び安全管理に関する事。 (16) 消防職員委員会に関する事。 (17) 市町村共済組合に関する事。 (18) その他他の課の所管に属しない事。
	防	予防指導課
本	警防救急課	<ul style="list-style-type: none"> (1) 警防計画に関する事。 (2) 水火災、地震等の警戒防ぎょに関する事。 (3) 消防技術及び救助技術の指導及び研究に関する事。 (4) 消防地理水利に関する事。 (5) 消防訓練及び救助訓練に関する事。 (6) 消防機械器具の研究及び改善並びに整備保全に関する事。 (7) 消防相互応援に関する事。 (8) 救急救助計画の作成及び指導に関する事。 (9) 救急救助統計に関する事。 (10) 応急手当の普及啓発に関する事。 (11) 救急医療機関との連絡及び調整に関する事。 (12) その他警防及び救急救助に関する事。
	部	通信指令課

消 防 署	庶務課	(1) 文書の收受、発送及び保存等に関する事 (2) 公印に関する事 (3) 庁舎及び付属施設並びに消防機器の維持管理に関する事 (4) 物品の出納に関する事 (5) 署員の服務及び教養に関する事 (6) 署員の安全管理、衛生管理及び福利厚生に関する事 (7) 時間外勤務等の処理に関する事 (8) その他庶務に関する事	
	予 防 設 備 課	予 防 係	(1) 火災予防の指導及び広報に関する事 (2) 危険物製造所等の許可、認可及び検査並びに違反処理に関する事 (3) 予防査察の基本計画の立案及び実施に関する事 (4) 自主防災組織の育成指導に関する事 (5) 火災の原因及び損害の調査その他災害の調査に関する事 (6) 火災統計に関する事 (7) 予防関係届出の処理に関する事 (8) 諸証明に関する事 (9) 危険物安全協会に関する事 (10) その他火災予防に関する事
		設 備 指 導 係	(1) 建築許可等の同意事務に関する事 (2) 消防用設備等の検査及び指導並びに違反処理に関する事 (3) 火気設備等の指導に関する事 (4) 表示公表防火対象物の調査に関する事 (5) 予防査察及び違反処理の指導に関する事 (6) 防火管理者の育成指導に関する事 (7) その他の設備指導に関する事
	消 防 隊	(1) 水火災、地震等の警戒防ぎよに関する事 (2) 警防調査及び警防計画に関する事 (3) 消防地理水利に関する事 (4) 消防訓練に関する事 (5) 消防機械器具等の整備保全に関する事 (6) 警防関係の届出に関する事 (7) 予防査察の実施に関する事 (8) 火災の原因調査に関する事 (9) 開発行為に係る協議に関する事 (10) 消防団の訓練指導に関する事 (11) その他警防に関する事	
	救 急 隊	(1) 救急業務に関する事 (2) 救急計画に関する事 (3) 救急統計に関する事 (4) 救急の訓練に関する事 (5) 救急指導に関する事 (6) 救急資器材等の整備保全に関する事 (7) その他救急に関する事	
	救 助 隊	(1) 救助業務に関する事 (2) 救助計画に関する事 (3) 救助統計に関する事 (4) 救助の訓練に関する事 (5) 救助資機材等の整備保全に関する事 (6) その他救急救助に関する事	

消 防 署	分 署 等	<ul style="list-style-type: none"> (1) 予防査察及び違反処理に関する事。 (2) 予防関係届出に関する事。 (3) 火災の原因調査に関する事。 (4) 火災予防の指導及び広報公聴に関する事。 (5) 自主防災組織の育成指導に関する事。 (6) 水火災、地震等の災害の警戒防ぎよに関する事。 (7) 消防水利の保全及び点検に関する事。 (8) 消防訓練に関する事。 (9) 警防関係の届出に関する事。 (10) 消防施設等の保全及び点検に関する事。 (11) 警防調査及び警防計画に関する事。 (12) 救急業務に関する事。(分署に限る。) (13) 消防団の訓練指導に関する事。 (14) その他管内の消防に関する事。
-------------	-------	--

5. 組織及び配置

平成30年4月1日

階 級 所 属		消 防 正 監	消 防 監	消 防 司 令 長	消 防 司 令	消 防 司 令 補	消 防 士 長	消 防 副 士 長	消 防 士	事 務 職 員	合 計
		本 部	消 防 長	1							
次 長			兼(1)								0
消 防 総 務 課				1	2	3	1	1			8
警 防 救 急 課				1		1					2
予 防 指 導 課				1		1					2
通 信 指 令 課				1	4	3	2	1	3		14
救 命 研 修 所 入 校							1		2		3
消 防 学 校 初 任 科									4		4
消 防 学 校 教 官 派 遣						1					1
防 災 航 空 隊 派 遣							1				1
小 計	1		兼(1)	4	6	9	5	2	9	0	36
諫 早 消 防 署	本 署		1		4	8	17	1	16		47
	西 諫 早 分 署					1	5		6		12
	多 良 見 分 署					1	5	1	5		12
	飯 盛 分 署					1	5		6		12
	高 来 分 署					1	5		6		12
	本 署 及 び 有 喜 機 関 員 派 出 所	(再任用職員:本署庶務課フルタイム1名、短時間勤務6名)									
	小 計		1	0	4	12	37	2	39	0	95
大 村 消 防 署	本 署			1	3	9	13	2	13		41
	宮 小 路 分 署					1	5		6		12
	久 原 分 署					1	5		6		12
	小 計		0	1	3	11	23	2	25	0	65
小 浜 消 防 署	本 署			1	3	6	9		8		27
	愛 野 分 署					1	5	1	5		12
	雲 仙 分 駐 所						3		3		6
	小 計			1	3	7	17	1	16		45
合 計	1	1	6	16	39	82	7	89	0	241	

※ 次長兼諫早消防署長

※ 消防学校教官派遣1名(司令補) 長崎県防災航空隊派遣1名(士長)

※ 再任用職員10名除く:指令課1名(消防士)、諫早署7名(士長2名、消防士5名)、大村消防署1名(消防士)、小浜消防署1名(士長)

※ 以下、6、7、8、9、10、11、12表についても再任用者は除く

6. 職員の年齢

平成30年4月1日

年齢	人数	消防正監	消防監	司令長	司令	司令補	士長	副士長	消防士	事務職員	(単位:人)				
合計	241	1	1	6	16	39	82	7	89	0					
平均	35.6	58.0	55.0	56.3	52.0	43.6	36.5	44.1	25.8			5	10	15	20
60	0														
59	1				1						■				1
58	5	1		1	1	2					■ ■ ■ ■ ■				5
57	8			2	4		1	1			■ ■ ■ ■ ■ ■ ■ ■				8
56	6			1	2	3					■ ■ ■ ■ ■ ■				6
55	5		1	2	1			1			■ ■ ■ ■ ■				5
54	0														0
53	0														0
52	0														0
51	0														0
50	0														0
49	0														0
48	2				1		1				■ ■				2
47	4				2	1	1				■ ■ ■ ■				4
46	6					2	3	1			■ ■ ■ ■ ■ ■				6
45	6				2	3	1				■ ■ ■ ■ ■ ■				6
44	7				2	4	1				■ ■ ■ ■ ■ ■ ■				7
43	6					4	2				■ ■ ■ ■ ■ ■				6
42	6					3	3				■ ■ ■ ■ ■ ■				6
41	9					3	6				■ ■ ■ ■ ■ ■ ■ ■ ■				9
40	8					6	2				■ ■ ■ ■ ■ ■ ■ ■				8
39	7					2	3	2			■ ■ ■ ■ ■ ■ ■				7
38	6					4	1	1			■ ■ ■ ■ ■ ■				6
37	9					2	7				■ ■ ■ ■ ■ ■ ■ ■ ■				9
36	7						7				■ ■ ■ ■ ■ ■ ■				7
35	8						7	1			■ ■ ■ ■ ■ ■ ■ ■				8
34	10						10				■ ■ ■ ■ ■ ■ ■ ■ ■ ■				10
33	9						8		1		■ ■ ■ ■ ■ ■ ■ ■ ■				9
32	11						8		3		■ ■ ■ ■ ■ ■ ■ ■ ■ ■ ■				11
31	10						8		2		■ ■ ■ ■ ■ ■ ■ ■ ■ ■				10
30	9								9		■ ■ ■ ■ ■ ■ ■ ■ ■				9
29	8						2		6		■ ■ ■ ■ ■ ■ ■ ■				8
28	10								10		■ ■ ■ ■ ■ ■ ■ ■ ■ ■ ■				10
27	9								9		■ ■ ■ ■ ■ ■ ■ ■ ■				9
26	8								8		■ ■ ■ ■ ■ ■ ■ ■				8
25	9								9		■ ■ ■ ■ ■ ■ ■ ■ ■				9
24	7								7		■ ■ ■ ■ ■ ■ ■ ■				7
23	9								9		■ ■ ■ ■ ■ ■ ■ ■ ■				9
22	5								5		■ ■ ■ ■ ■				5
21	6								6		■ ■ ■ ■ ■ ■				6
20	2								2		■ ■				2
19	3								3		■ ■ ■				3
18	0								0						0

長崎県消防学校教官派遣1名(司令補 41歳)
 長崎県防災航空隊派遣1名(士長 35歳)

7. 職員の勤続年数

平成30年4月1日

年数	人数	消防正監	消防監	司令長	司令	司令補	士長	副士長	消防士	事務職員	(単位:人)				
											5	10	15	20	
合計	241	1	1	6	16	39	82	7	89	0					
平均	14.7	39.0	36.0	37.8	32.4	22.7	15.4	20.0	5.0						
1未満	10							1	9						10
1	7								7						7
2	5								5						5
3	9								9						9
4	6								6						6
5	16								16						16
6	10						2		8						10
7	14						3		11						14
8	9						1		8						9
9	10						6	1	3						10
10	10						8		2						10
11	14					1	9		4						14
12	3					2	1								3
13	8						7	1							8
14	4						3		1						4
15	5						1	4							5
16	13						3	10							13
17	5							5							5
18	5						3	2							5
19	2							2							2
20	2						2								2
21	7						3	3	1						7
22	13					1	8	3	1						13
23	11						5	6							11
24	6					1	4	1							6
25	4					2	2								4
26	1							1							1
27	4					3		1							4
28	3							3							3
29	0														0
30	0														0
31	0														0
32	0														0
33	0														0
34	0														0
35	0														0
36	6		1	2	2				1						6
37	0														0
38	9			2	4	3									9
39	7	1		1	2	1	1	1							7
40	3			1	1	1									3
41	0														0
42	0														0

長崎県消防学校教官派遣1名(司令補 18年)
 長崎県防災航空隊派遣1名(士長 13年)

8. 職員の研修

(平成30年4月1日現在)

研修種別		受講者				
		29年度	計(在職員数)	30年度計画		
消防学校		初任科(前期)	4	234	4	
		初任科(後期)	3		3	
		初級幹部	3	45	3	
		上級幹部科(中級幹部科含む)	3	15	3	
	専科	警防	はしご車課程	3	33	
			操法指導員課程		22	5
		予防	火災調査課程	3	42	3
			予防査察科(予防課程含む)		26	3
			危険物課程	3	22	
		救急	救急科	9	145	9
			気管挿管講習		12	
			救命士追加講習課程	10	29	10
		救助科		71	4	
		特殊災害科	4	21		
消防大学校		幹部科	1	8	1	
		上級幹部科				
		警防科		6		
		予防科	1	3		
		救助科		3		
		教官科		4		
		救急科		1		
		火災調査科		1	1	
	危険物科		1			
救急救命士研修所			4	70	4	
指導救命士研修			2	6	1	
薬剤投与追加講習				17		

9. 採用状況

(平成30年4月1日現在)

年度	区分 学歴	採用数	応募総数	応募者学歴別			合格者数			
				大学卒	短大卒	高卒	計	大学卒	短大卒	高卒
56		8	116	33	4	79	8	2		6
57~元		0	0				0			
2		3	36			36	3			3
3		4	29			29	4			4
4		1	28			28	1			1
5		4	31			31	4			4
6		7	61		5	56	7			7
7		13	117	14	18	85	13	3		10
8		13	164	36	14	114	14	4	2	8
9		8	161	40	16	105	8	4		4
10		2	119	30	8	81	2	1		1
11		2	107	32	11	64	2			2
12		5	130	48	12	70	5	2		3
13		5	177	75	12	90	5	1	1	3
14		14	176	57	7	112	14	4		10
15		5	278	100	11	167	5	2		3
16		5	289	113	18	158	5	2		3
17		9	167	51	15	101	9	3		6
18		3	180	71	14	95	3	1	1	1
19		14	299	72	9	218	14	6	2	6
20		10	285	73	3	209	10	6		4
21		10	269	96	27	146	10	7	1	2
22		9	279	80	10	189	10	2	2	6
23		15	369	50	35	284	16	5	1	10
24		11	352	78	2	272	12	3		9
25		18	471	103	44	324	19	7	3	9
26		7	315	71	8	236	9	5		4
27		11	292	68	15	209	12	4		8
28		5	67	16	2	49	6	3	1	2
29		7	62	18	5	39	7	3	2	2
30		10	53	20	3	30	10	4	1	5

10. 昇任状況

(平成30年4月1日)

年度	階級 現人員	消防正監	消防監	消防司令長	消防司令	消防司令補	消防士長	消防副士長
		1	1	6	15	40	84	7
5年度				1		4	7	
6年度					2	4	12	
7年度		1	2	3	3	5	1	
8年度					1	6	2	
9年度	1	2	2	7	5	10	1	
10年度			2	3	5	6		
11年度	1	1			3	4		
12年度		1	2	3	4	6		
13年度		2	2	3	4	6		
14年度	1	1	2	3	3	7		
15年度	1	1	3	2	1	8	1	
16年度		1	2	2	6	8	3	
17年度	1	1	3	4	3	1	2	
18年度	1	1	2	2	2	4		
19年度		1		2	5	6		
20年度	1	1	3	6	8	14	1	
21年度					2	7		
22年度		1	3	4	7	8	2	
23年度			2	3	4	8	2	
24年度	1	2	2	4	6	8	3	
25年度	1	1	3	4	11	11	1	
26年度			1	5	8	14		
27年度	1	1	2	4	7	16		
28年度	1	1	1	2	3	8	1	
29年度		1	2	2	2	4	1	
30年度				5	4	4		

11. 職員の変遷

(平成30年4月1日)

年別	階級 定員	実員	消防正監	消防監	消防司令長	消防司令	消防司令補	消防士長	消防副士長	消防士	事務職員
			平成5年	219	218	1	1	5	7	25	78
平成6年	219	219	0	1	5	7	27	78	61	39	1
平成7年	231	224	0	1	5	7	26	77	68	39	1
平成8年	231	227	0	1	5	7	28	79	59	47	1
平成9年	231	231	1	2	5	12	26	82	49	53	1
平成10年	231	231	0	1	7	13	28	83	44	54	1
平成11年	231	231	1	1	6	12	31	83	40	56	1
平成12年	231	231	1	2	6	11	32	83	34	61	1
平成13年	231	231	1	3	6	11	31	85	29	64	1
平成14年	231	238	1	2	6	12	29	87	24	76	1
平成15年	231	236	1	1	7	10	27	92	18	79	1
平成16年	231	234	1	2	6	10	29	92	17	76	1
平成17年	231	237	1	1	7	11	28	87	20	81	1
平成18年	231	232	1	1	7	11	27	82	24	78	1
平成19年	231	243	1	2	6	13	29	83	22	86	1
平成20年	231	239	1	1	6	14	31	83	15	87	1
平成21年	231	238	1	1	6	14	32	80	14	89	1
平成22年	231	239	1	2	6	14	35	79	13	89	0
平成23年	231	246	1	1	7	15	36	80	11	95	0
平成24年	231	243	1	2	6	15	35	75	14	95	0
平成25年	231	247	1	2	7	14	38	72	12	101	0
平成26年	231	237	1	1	8	14	38	72	9	94	0
平成27年	257	241	1	1	7	15	40	79	7	91	0
平成28年	257	241	1	1	7	15	40	84	6	87	0
平成29年	257	242	1	2	6	15	40	84	7	87	0
平成30年	257	241	1	1	6	16	39	82	7	89	0

12. 職員の特殊技能資格取得状況

平成30年4月1日

資格		階級	総数	消 正	防 監	消 防 監	消 防 司 令 長	消 防 司 令	消 防 司 令 補	消 防 士 長	消 防 副 士 長	消 防 士	事 務 員
現在職員数			241	1	1	6	16	39	82	7	89		
救 急 救 命 士			81	1		3	8	18	37	3	11		
救 急 I 課 程 修 了			24	1	1	4	8	6	2	2			
救 急 II 課 程 修 了			12	1	1	3	2	4	1				
救 急 標 準 課 程			125			1	10	23	45	4	42		
応 急 手 当 指 導 員			168	1	1	5	15	33	62	6	45		
運 転 ・ 整 備	大 型 第 2 種		5				1	3	1				
	大 型 特 殊		7				1	3	2	1			
	大 型 特 殊 牽 引		6				1	1	2	2			
	大 型 自 動 車		206	1	1	5	15	37	79	5	63		
	中 型 自 動 車		12			1	1	1	3	2	4		
	普 通 自 動 車		241	1	1	6	16	39	82	7	89		
	自 動 二 輪		68	1	1	4	5	14	28	2	13		
	小 型 船 舶 操 縦 士		10	1		1	1	2	3	1	1		
無 線	第 1 級 陸 上 特 殊 無 線 技 士		13			2	1	3	6		1		
	第 2 級 陸 上 特 殊 無 線 技 士		158	1	1	6	16	38	76	7	13		
	第 3 級 陸 上 特 殊 無 線 技 士		73					1	5		67		
ア マ チ ュ ア 無 線 技 士			15	1		1	3	5	3	2			
危 険 物 取 扱 者	甲 種		6				1	1	3		1		
	乙 種		58			1	3	12	23		19		
	丙 種		18	1		2	4	3	6	2			
消 防 設 備 士	甲 種		16		1	4	1	7	3				
	乙 種		16				2	7	7				
予 防 技 術 検 定	防 火 査 察		98				4	27	52		15		
	消 防 用 設 備 等		45				1	18	24		2		
	危 険 物		40				2	17	18		3		
電 気 工 事 士			15		1	3	1	3	5		2		
毒 劇 物 取 扱 者			4				1	3					
火 薬 類 取 扱 保 安 責 任 者			3				1	1			1		
測 量 士 補			7			2			4		1		
教 員 資 格			10					1	7		2		
保 育 士			1					1					
看 護 師			1								1		
保 健 師			1								1		
ガ ス 溶 接 技 能 資 格 者			47	1		1	3	13	25	1	3		
第 一 種 衛 生 管 理 者			6				1	1	4				
第 二 種 衛 生 管 理 者			3					2	1				
移 動 式 ク レ ー ン			73				3	14	34		22		
玉 掛 け			68				3	11	33		21		

13. 公務・通勤災害発生状況

(平成30年4月1日現在) (単位:人)

年度	計	火災	救急	訓練	その他	通勤
47	1				1	
48	0					
49	5	1	2		2	
50	1			1		
51	1				1	
52	4	3			1	
53	6	2			4	
54	2			1	1	
55	1				1	
56	4				1	3
57	3			1	1	1
58	0					
59	5	3			2	
60	1		1			
61	1			1		
62	3	1			2	
63	4	1	1	1	1	
元	2	1		1		
2	2	1		1		
3	5			3	2	
4	5	1		1	3	
5	2				1	1
6	4			2	2	
7	3			1	1	1
8	3	1		1	1	
9	5	2			3	
10	1			1		
11	2	1		1		
12	4	1	1	2		
13	2	1	1			
14	3	2			1	
15	0					
16	2		1	1		
17	0					
18	0					
19	2	1			1	
20	5		1	4		
21	3	1		1	1	
22	2		1	1		
23	1			1		
24	1		1			
25	2		1	1		
26	0					
27	2			1	1	
28	0					
29	2			2		
合計	107	24	11	31	35	6

14. 平成30年度・平成29年度当初予算(消防費歳出)

(単位:千円)

区 分		年 度	平成30年度 当初予算額(A)	平成29年度 当初予算額(A)	増減額 (A)－(B)
消 防 運 営 費	報 酬		0	0	0
	給 料		858,373	860,781	△ 2,408
	職 員 手 当		594,507	692,121	△ 97,614
	共 済 費		305,439	281,550	23,889
	賃 金		4,656	4,480	176
	報 償 費		164	159	5
	旅 費		10,000	9,437	563
	交 際 費		250	250	0
	需 用 費		93,547	94,478	△ 931
	役 務 費		32,726	33,908	△ 1,182
	委 託 料		73,869	58,245	15,624
	使用料及び賃借料		9,647	9,574	73
	原 材 料 費		360	360	0
	備 品 購 入 費		2,075	2,175	△ 100
	負担金補助及び交付金		18,881	17,522	1,359
	補償補填及び賠償金		1	1	0
	積 立 金		221,382	221,140	242
	公 課 費		45	45	0
	消 防 運 営 費 計		2,225,922	2,286,226	△ 60,304
消 防 施 設 費	需 用 費		23,937	25,711	△ 1,774
	役 務 費		3,604	2,891	713
	委 託 料		5,891	3,991	1,900
	工 事 請 負 費		0	0	0
	備 品 購 入 費		144,750	125,752	18,998
	公 課 費		1,389	2,028	△ 639
	消 防 施 設 費 計		179,571	160,373	19,198
建設事業費	建 設 事 業 費		0	0	0
公債費	償還金利子及び割引料		504,405	489,369	15,036
予備費	予 備 費		1,000	1,500	△ 500
総 合 計			2,910,898	2,937,468	△ 26,570

15. 各構成市の経常経費負担金と消防費基準財政需要額(5か年)

(単位:千円)

市町村		年 度	平成26年度	平成27年度	平成28年度	平成29年度	平成30年度
諫早市	負担金		926,483	901,567	921,412	908,865	930,216
	需要額		1,890,616	1,957,916	1,987,918	1,967,806	1,969,693
大村市	負担金		544,461	605,623	610,119	619,304	631,983
	需要額		1,016,690	1,053,326	1,062,731	1,086,529	1,085,885
雲仙市	負担金		351,412	361,668	378,601	378,445	390,260
	需要額		614,391	637,066	652,802	627,626	629,998
計	負担金		1,822,356	1,868,858	1,910,132	1,906,614	1,952,459
	需要額		3,521,697	3,648,308	3,703,451	3,681,961	3,685,576
負担金と需要額との比			51.75%	51.23%	51.58%	51.78%	52.98%

※負担金は当該年度。消防費基準財政需要額は、前年度分となる。

16. 各年度における経常経費負担金と消防費基準財政需要額との比率（単位；千円）

年 度	負担金(A)	基準財政需要額(B)	A/B(%)
47	203,384	415,391	48.96
48	264,177	485,944	54.36
49	380,000	637,294	59.63
50	459,050	792,894	57.90
51	528,360	1,057,936	49.94
52	581,187	1,159,793	50.11
53	650,000	1,300,054	50.00
54	745,000	1,380,626	53.96
55	885,805	1,470,400	60.24
56	949,605	1,603,511	59.22
57	1,011,306	1,701,234	59.45
58	1,020,889	1,768,357	57.73
59	1,094,213	1,823,688	60.00
60	1,189,312	1,932,485	61.54
61	1,221,568	2,056,706	59.39
62	1,279,941	2,109,966	60.66
63	1,330,546	2,182,509	60.96
平成元	1,431,270	2,295,753	62.34
2	1,517,520	2,467,557	61.50
3	1,619,644	2,647,034	61.19
4	1,715,925	2,825,929	60.72
5	1,775,045	3,019,363	58.79
6	1,826,383	3,105,322	58.81
7	1,897,041	3,245,024	58.46
8	1,960,066	3,304,111	59.32
9	2,032,028	3,392,612	59.90
10	2,082,385	3,432,826	60.66
11	2,060,867	3,481,687	59.19
12	2,082,954	3,515,162	59.26
13	2,074,876	3,562,748	58.24
14	2,115,845	3,584,433	59.03
15	2,053,880	3,540,996	58.00
16	2,006,682	3,466,844	57.88
17	1,995,515	3,449,380	57.85
18	1,965,000	3,367,324	58.35
19	1,988,000	3,329,941	59.70
20	1,977,000	3,296,642	59.97
21	1,977,000	3,373,609	58.60
22	1,960,000	3,530,615	55.51
23	1,960,000	3,706,526	52.88
24	1,940,000	3,622,910	53.55
25	1,940,000	3,657,505	53.04
26	1,822,356	3,521,697	51.75
27	1,868,858	3,648,308	51.23
28	1,910,132	3,703,451	51.58
29	1,906,614	3,681,961	51.78
30	1,952,459	3,685,576	52.98

※負担金は当該年度。消防費基準財政需要額は、前年度分となる。

警

防

1. 車両保有状況表

(平成30年4月1日)

配置	No.	車種	登録年月日	登録番号	型式	無線呼出名称	ポンプメーカー	備考
1 2 3 4 5 6 消防本部	1	指揮車	H14.7.30	長崎800さ2557	UA-TP12	消防県央5		
	2	事務連絡車	H20.12.19	長崎300と1445	DAA-AHR20W	消防県央15		
	3	事務連絡車	H18.7.14	長崎500の4723	DBA-GJ1			
	4	事務連絡車	H26.7.10	長崎300ね1489	DAA-ZUW40W			
	5	資器材搬送車	H18.1.27	長崎800さ4360	PA-FE70BB			
	6	人員輸送車	H25.3.8	長崎800さ7082	SDG-XZB40			総務省貸与
7 8 9 10 11 12 13 14 15 16 17 18 19 諫早消防署	1	高規格救急自動車	H26.12.24	長崎800さ7888	CBF-TRH226S	消防諫早1		
	2	非常用高規格救急自動車	H20.3.12	長崎800さ5294	CBF-TRH226S	消防諫早11		旧多良見車両
	3	消防ポンプ自動車	H28.11.4	長崎830つ2016	TKG-XZU685M	消防諫早2	森田	
	4	非常用消防ポンプ自動車	H11.12.21	長崎800さ607	KK-NKR71GN	消防諫早12	日機	旧愛野車両
	5	水槽付消防ポンプ自動車	H20.3.21	長崎800は351	BDG-GX7JGWA	消防諫早3	GM市原	
	6	救助工作車	H28.2.26	長崎830せ2016	SDG-GX7JGAA改	消防諫早4		
	7	非常用救助工作車	H10.3.23	長崎88や2383	KC-GD1JGBA改	消防諫早14		旧諫早車両
	8	はしご付消防自動車	H24.10.22	長崎830す2012	LDG-PR1APBF	消防諫早7		35m
	9	指揮車	H26.3.26	長崎800さ7545	CBF-VR2E26	消防諫早5		
	10	防災広報車	H18.9.28	長崎800さ4734	CBA-GRN215W	消防諫早6		
	11	査察広報車	H27.9.18	長崎830せ2015	DBA-NRE161G	消防諫早16		
	12	事務連絡車	H25.3.4	長崎500む6689	DBA-Y12	消防諫早15		
	13	事務連絡車(軽)	H19.9.20	長崎480う4192	LE-S320V			
20 21 22 西諫早分署	1	高規格救急自動車	H26.1.10	長崎800さ7429	CBF-TRH226S	消防西諫早1		
	2	水槽付消防ポンプ自動車	H18.2.27	長崎800は291	ADG-GX7JGWA改	消防西諫早3	GM市原	
	3	広報連絡車	H28.11.16	長崎500ら45	DBA-NSP170G			
23 24 25 多良見分署	1	高規格救急自動車	H27.11.18	長崎830つ2015	CBF-TRH226S	消防多良見1		
	2	消防ポンプ自動車	H22.3.26	長崎800さ6087	BDG-XZU334M	消防多良見2	森田	
	3	広報連絡車	H25.3.4	長崎500む6690	DBA-Y12	消防多良見15		
26 27 28 飯盛分署	1	高規格救急自動車	H23.2.4	長崎800さ6367	CBF-TRH226S	消防飯盛1		
	2	消防ポンプ自動車	H12.2.22	長崎800さ718	KK-NKR71GN	消防飯盛2	GM市原	
	3	広報連絡車	H15.9.26	長崎500と8528	UA-WFY11			
29 30 31 高来分署	1	高規格救急自動車	H25.1.30	長崎800さ7035	CBF-TRH226S	消防高来1		
	2	消防ポンプ自動車	H27.10.23	長崎830た2015	TKG-XZU685M	消防高来2	森田	
	3	査察広報車	H18.7.28	長崎800さ4683	DBA-Y12	消防高来15		

(平成30年4月1日)

配置	No.	車種	登録年月日	登録番号	型式	無線呼出名称	ポンプメーカー	備考
大村消防署	32	1 高規格 救急自動車	H28.11.11	長崎830ち2016	CBF-TRH226S	消防大村1		
	33	2 非常用高規格 救急自動車	H21.3.4	長崎800さ5637	CBF-TRH226S	消防大村11		旧宮小路車両
	34	3 消防ポンプ 自動車	H14.1.7	長崎800さ2240	KK-NKR 71GN	消防大村2	GM 市原	
	35	4 水槽付消防ポンプ 自動車	H25.12.4	長崎800は 533	SDG-GX7JGAA 改1 JGBA	消防大村3	日機	
	36	5 非常用 消防ポンプ自動車	H10.2.24	長崎880さ4802	KC-NKR71GN	消防大村12	日機	旧宮小路車両
	37	6 救助工作車	H22.1.8	長崎830そ 119	BDG-GX7JGWA 改	消防大村4		
	38	7 はしご付 消防自動車	H26.10.14	長崎830せ2014	QDG-PR1APEF	消防大村7		35m
	39	8 化学消防ポンプ 自動車	H12.12.6	長崎800は 73	KL-FR4 FPHA改	消防大村8	日機	
	40	9 指揮車	H14.7.30	長崎800さ2558	UA-TP12	消防大村5		
	41	10 防災広報車	H28.8.17	長崎800さ8511	DBA-ZRR85G	消防大村6		
	42	11 査察広報車	H29.7.25	長崎800さ8877	DBA-NRE-161G	消防大村15		29年度更新
	43	12 事務連絡車	H26.7.10	長崎300ね1490	DAA-ZVW40W	消防大村16		
	44	13 資器送 材車	H20.11.26	長崎800さ5556	PDG-FB70B			
宮小路分署	45	1 高規格 救急自動車	H28.11.11	長崎830た2016	CBF-TRH226S	消防宮小路1		
	46	2 消防ポンプ 自動車	H28.11.4	長崎830て2016	TKG-XZV685M	消防宮小路2	森田	
	47	3 広報連絡車	H20.11.19	長崎300と 857	DBA-GH2			
久原分署	48	1 高規格 救急自動車	H27.11.18	長崎830ち2015	CBF-TRH226S	消防久原1		
	49	2 消防ポンプ 自動車	H27.10.23	長崎830そ2015	TKG-XZV685M	消防久原2	森田	
	50	3 事務連絡車	H28.11.16	長崎500ら 50	DBA-NSP170G			
小浜消防署	51	1 高規格 救急自動車	H29.11.8	長崎830せ2017	CBF-TRH226S	消防小浜1		29年度更新
	52	2 非常用高規格 救急自動車	H21.3.4	長崎800さ5638	CBF-TRH226S	消防小浜11		旧大村車両
	53	3 消防ポンプ 自動車	H29.11.16	長崎830そ2017	TKG-XZU685M	消防小浜2	長野 ポンプ	29年度更新
	54	4 水槽付消防ポンプ 自動車	H12.10.13	長崎800は 66	KK-FSR 33G4V	消防小浜3	吉谷	(贈)日本損害保険協会
	55	5 救助工作車	H20.3.19	長崎830せ 119	BDG-GX7JFWA 改	消防小浜4		
	56	6 はしご付 消防自動車	H24.12.10	長崎830さ2412	LDG-EE7 JAKK	消防小浜7		20m
	57	7 指揮車	H22.7.15	長崎800さ6194	BDA-FD2	消防小浜5		
	58	8 防災広報車	H17.11.28	長崎800さ4290	UA-CU5W	消防小浜6		

(平成30年4月1日)

配置	No.	車種	登録年月日	登録番号	型式	無線呼出 名称	ポンプ メーカー	備考
59 小浜 消防署	9	査察広報車	H20.7.25	長崎800さ5434	DBA-GJ1	消防小浜15		
	60 10	事務連絡車(軽)	H17.5.24	長崎480あ3747	LE-TV1			
61 愛野 分署	1	高規格 救急自動車	H25.1.30	長崎800さ7036	CBF-TRH 226S	消防愛野1		
	62 2	消防ポンプ 自動車	H29.11.16	長崎830た2017	TKG-XZU685M	消防愛野2	長野 ポンプ	29年度更新
	63 3	査察広報車	H18.7.28	長崎800さ4682	DBA-Y12	消防愛野15		
64 雲仙 (分)	1	はしご付 消防ポンプ自動車	H13.12.18	長崎800さ2193	KK-FD1 JEDA改	消防雲仙7	森田	15m

2. 消防車両等配置現況

(平成30年4月1日現在)

車種別 署別		消防ポンプ自動車・救急自動車等											
		消防ポンプ自動車	水槽付消防ポンプ自動車	はしご付消防自動車	化学消防自動車	救助工作車	高規格救急自動車	その他車両(緊急車)	指揮車	資器材搬送車	人員輸送車	その他車両(一般車)	計
消防本部									1	1	1	3	6
諫早消防署	本署	2 (1)	1	1		2 (1)	2 (1)	2	1			2	13 (3)
	西諫早分署		1				1					1	3
	多良見分署	1					1					1	3
	飯盛分署	1					1					1	3
	高来分署	1					1	1					3
	小計	5 (1)	2	1		2 (1)	6 (1)	3	1			5	25 (3)
大村消防署	本署	2 (1)	1	1	1	1	2 (1)	2	1	1		1	13 (2)
	宮小路分署	1					1					1	3
	久原分署	1					1					1	3
	小計	4 (1)	1	1	1	1	4 (1)	2	1	1		3	19 (2)
小浜消防署	本署	1	1	1		1	2 (1)	2	1			1	10 (1)
	愛野分署	1					1	1					3
	雲仙分駐所			1									1
	小計	2	1	2		1	3 (1)	3	1			1	14 (1)
合計		11 (2)	4	4	1	4 (1)	13 (3)	8	4	2	1	12	64 (6)

※ () 内の数字は非常用車を内書

3. 特殊資機材等の配置表

(平成30年4月1日現在)

種 別	署分署別	合 計	本 部	諫 早 消 防 署					大 村 消 防 署				小 浜 消 防 署				
				小 計	本 署	西 諫 早	多 良 見	飯 盛	高 来	小 計	本 署	宮 小 路	久 原	小 計	本 署	愛 野	雲 仙
救助用具	救助マット	7	1	3	3					1	1			2	1		1
	救命索発射銃	4		2	2					1	1			1	1		
	緩降機	6		3	3					2	2			1	1		
	三連又は二連はしご	25		11	7	1	1	1	1	7	5	1	1	7	6	1	
	金属製カギ付はしご	11		4	3	1				4	4			3	2		1
	バスケットストレッチャー	8		3	3					3	3			2	2		
破壊用具	エンジンカッター	11		5	2		1	1	1	3	2		1	3	2	1	
	アセチレンガス溶断機	4		1	1					2	2			1	1		
	エアソー	6		3	3					2	2			1	1		
	削岩機	3		1	1					1	1			1	1		
	万能斧	61		27	18	3	3	2	1	24	21	2	1	10	6	4	
保護服	耐熱服	5		2		2				3	3						
	耐電衣	24		8	8					8	8			8	5	1	2
	耐電手袋	63		28	14	4	3	3	4	22	15	3	4	13	7	4	2
	耐電長靴	26		8	8					8	8			10	6	2	2
	防毒衣	8		2	2					2	2			4	4		
	防護服	24		11	11					10	10			3	3		
呼用吸具	空気呼吸器	107		56	39	4	4	4	5	29	22	3	4	22	16	4	2
	空気ボンベ	242		(各署管理) 軽量 239					重量 3								
測定用具	可燃性ガス測定器	17		7	2	1	2	1	1	3	2		1	7	3	3	1
	酸素ガス測定器	13		6	2	1	1	1	1	2	1		1	5	2	2	1
	有毒ガス測定器	19		8	4	1	1	1	1	6	5		1	5	2	2	1
	放射線測定器(線量率計)	9		3	3					4	4			2	2		
	放射線測定器(個人線量計)	18		7	7					8	8			3	3		
水助難用具	救命浮環	30		10	6	1	1	1	1	15	13	1	1	5	4	1	
	救命胴衣	143		47	31	4	4	4	4	62	54	4	4	34	28	4	2
	救命ボート	3		1	1					1	1			1	1		
その他	可搬式消火器具(インパルス)	4		2	2					2	2						
	大型油圧スプレッダー	5		2	2					2	2			1	1		
	油圧スプレッダー	8		5	2		1	1	1	1	1			2	1	1	
	油圧切断機	14		7	4		1	1	1	4	4			3	2	1	
	マット型空気ジャッキ	5		2	2					1	1			2	2		
	油圧式救助器具	13		7	4		1	1	1	4	3	1		2	2		
	救助用支柱器具	1		1	1												
	熱画像直視装置	3		1	1					1	1			1	1		
	チルホール	7		4	4					2	2			1	1		
	ウインチ	3(3)		2(2)	2(2)					1(1)	1(1)			1(1)	1(1)		
	チェーンソー	16		9	4	1	1	1	2	4	2	1	1	3	2	1	
	緊急用防災工具	2		1	1					1	1						
	発動発電機	27(3)		11(5)	10(2)	1	1	1	2	10(1)	8(1)	1	1	9(1)	6(1)	1	2
	投光器	30(3)		17(2)	10(2)	1	1	2	3	10(1)	7(1)	1	2	10(1)	8(1)	1	1
	排煙機	6		3	3					2	2			1	1		
ジェットシューター	67		22	10	3	3	3	3	20	12	3	5	25	10	6	9	
人工呼吸訓練用人形	171		71	64	3	1	2	1	55	54	1		45	45			
エアータント	4	1	1	1					1	1			1	1			
油火災用資器材	泡水兼用放水砲	1								1	1						
	高発泡器	24		8	4	1	1	1	1	13	10	2	1	3	2	1	
	オイルフェンス	14(9)		6(6)	6(6)					3(3)	3(3)			5	5		
	吸着マット	1,270 (635)		320 (320)	200 (200)	30 (30)	30 (30)	30 (30)	30 (30)	300 (300)	150 (150)	50 (50)	100 (100)	650 (15)	450 (15)	200 (15)	
	水成膜消火剤(20㍓)	248		25	13	5	2	3	2	200	196	2	2	23	17	6	
油処理剤(20㍓)	45 (41)		19 (19)	17 (17)	2 (2)				4	4			22 (22)	18 (18)	4 (4)		

※ 油処理剤・吸着マット及びオイルフェンスの()は市又は危険物安全協会のものを内書
 発電機、投光器、ウインチの()は救助工作車に固定のものを内書
 放射線線量率計(X線・γ線)及び放射線個人線量計は緊急援助隊貸与品

4. 消防水利の現況表

(平成30年4月1日現在)

区分 署分署別	消火栓		防火水槽		その他の水利						合計
	公設	私設	40t以上	40t未満	河川・溝等	海・湖	壕・池等	プール	井戸	その他	
合計	5,298	29	1,444	285	221	22	105	42	4	16	7,466
小計	3,073		932	145	146	4	38	16		2	4,356
本署	1,243		354	44	69		22	6		1	1,739
西諫早分署	680		89	6	39		4	2			820
多良見分署	315		170	10	12	2	3	3			515
飯盛分署	164		64	38	9	2	2	1		1	281
高来分署	597		227	40	17		7	2			890
有喜機関員派出所	74		28	7				2			111
小計	1,265	24	227	67	18	5	54	20	3	14	1,697
本署	503	16	45	11	5	1	4	8		1	594
宮小路分署	414	4	92	37	12		30	6	2	1	598
久原分署	348	4	90	19	1	4	20	6	1	12	505
小計	960	5	285	73	57	13	13	6	1		1,413
本署	531	5	159	52	40	13	9	1	1		811
愛野分署	391		117	18	14		2	4			546
雲仙分駐所	38		9	3	3		2	1			56

5. 中高層建築物現況表

(平成30年4月1日現在)

階層別 署市町別		4階	5階	6階	7階	8階	9階	10階	11階	12階	13階	14階 以上	3階以下 で31メー トル以上	合計
		諫早署	諫早中央	198 (54)	147 (42)	35 (10)	18 (4)	19 (1)	9 (3)	17 (3)	7 (3)	2	4 (1)	11 (3)
多良見町	16 (6)		6 (3)	3	2			1				1		29 (9)
飯盛町	5 (2)													5 (2)
高来町	2													2
小長井町	5 (1)		1											6 (1)
森山町	2													2
小計	228 (63)		154 (45)	38 (10)	20 (4)	19 (1)	9 (3)	18 (3)	7 (3)	2	4 (1)	12 (3)		511 (136)
大村署	大村市	156 (60)	67 (18)	18 (3)	9 (1)	5	3	6 (2)	3		1 (1)	1 (1)	1 (1)	270 (87)
小浜署	吾妻町	1 (1)												1 (1)
	愛野町	4 (2)	3		1	1								9 (2)
	千々石町	8 (2)												8 (2)
	小浜町	20 (3)	23 (1)	7 (2)	1	1	2				1			55 (6)
	南串山町													
	小計	33 (8)	26 (1)	7 (2)	2	2	2				1			73 (11)
合計		417 (131)	247 (64)	63 (15)	31 (5)	26 (1)	14 (3)	24 (5)	10 (3)	2	6 (2)	13 (4)	1 (1)	854 (234)

※ 1. ()は、梯子車進入不能、又は架梯不能の数

2. 梯子車は、地上高35m(諫早署)、35m(大村署)、20m(小浜署)、15m(雲仙分駐所)

3. 空港管制塔は地上42m(階数2)

6. 災害訓練出場状況表

種別	署別	諫早消防署				大村消防署				小浜消防署				合計				
		出場回数	出場延人員	出場延時間	出場延車両	出場回数	出場延人員	出場延時間	出場延車両	出場回数	出場延人員	出場延時間	出場延車両	出場回数	出場延人員	出場延時間	出場延車両	
A	火災	3	0	0	0	8	0	0	0	0	0	0	0	11	0	0	0	
		41	614	1,020	167	22	407	1,227	112	6	64	110	23	69	1,085	2,357	302	
		2				6									8	0	0	0
		19	336	660	92	7	198	716	45	3	37	88	13	29	571	1,464	150	
		3	49	71	10	1	19	39	7						0	0	0	0
		4	51	62	14	2	49	94	17	1	11	2	4	2	0	0	0	0
		1				11	141	378	43						1	0	0	0
		15	178	227	51	199	550	254	205	2	16	20	6	28	335	625	100	
		185	497	255	170	3,567	10,715	10,687	3,567	110	220	150	112	494	1,267	659	487	
		5,663	16,989	20,747	5,663	2	6	6	3	2	6	6	3	2	6	6	3	3
		74	326	448	147	40	194	280	103	1,577	4,731	6,331	1,577	10,807	32,435	37,765	10,807	
						20	76	608	28	15	58	49	32	129	578	777	282	
						426	2,302	3,040	678	160	404	470	180	1,097	4,873	6,301	1,033	
				520	1,710	2,033	787	555	1,573	1,578	755	2,623	8,745	8,875	4,071			
				123	436	473	187	53	159	164	75	263	920	929	410			
				17	99	328	38	6	45	116	13	40	235	686	75			
				114	362	198	177	20	81	71	30	174	566	581	254			
				882	3,000	2,846	1,422						0	0	0	0		
				8				46	160	289	70	1,484	4,967	4,639	2,321			
				5,930	19,851	21,974	7,304						11					
				11	60	92	28	2,550	7,501	9,334	2,870	17,202	55,753	64,183	20,073			
				37	164	487	46	51	181	510	70	172	546	1,259	149			
				8				24	89	251	29	61	253	738	75			
				8,832	28,706	33,532	9,950	2,625	7,771	10,095	2,969	17,435	56,552	66,180	20,297			

※ 書きは、事後周知を外書きしたもの

※ 火災のその他の欄は、建物・林野・車両火災以外の火災を計上

通 信

1. 通信指令の概要

平成9年4月1日から運用してきた指令システムは、平成27年4月1日から諫早消防署新庁舎において、新たに高機能消防指令システムと消防救急デジタル無線を整備し運用を開始した。

通信指令センターは、諫早市、大村市、雲仙市（旧国見町、旧瑞穂町を除く）の3市からの火災、救急、救助等の各種通報を受信し、その災害種別や規模に応じて必要な部隊を迅速かつ的確に編成し出場させる役割を担っている。

平成29年4月1日からは、電話通訳センターを介した三者間同時通訳による多言語にも対応できるようになった。

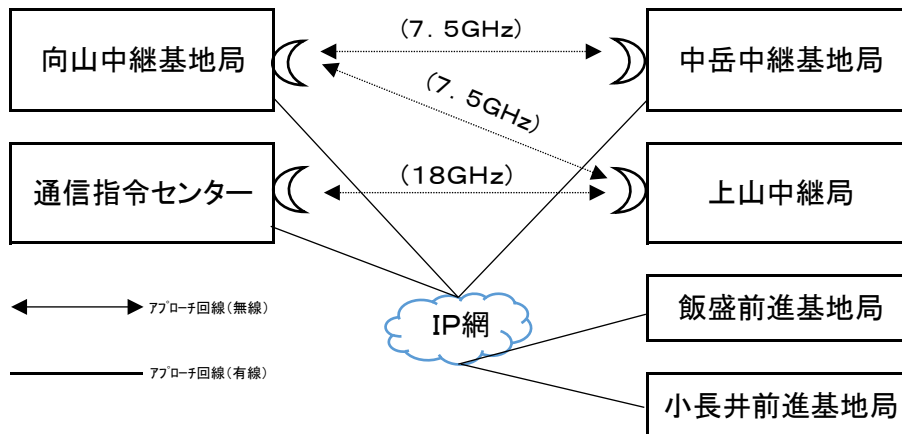
☆ 通信指令センターに関する主要装置

指令台（Ⅱ型）	3台
指揮台	1台
無線統制台（指令台機能含む）	1台
支援情報表示装置	1台
多目的情報表示装置	1台
車両運用表示装置	1台
統合型位置情報通知装置	1台
音声合成装置	1台
防災行政無線集中制御装置	1台
緊急通報システムNET119	1台
FAX119着信装置	1台
支援情報システム	12台
署所端末装置	15台
車両運用端末装置	48台

2. 119通報受付記録

内 容	1月	2月	3月	4月	5月	6月	7月	8月	9月	10月	11月	12月	合 計
火 災	5	6	10	4	6	20	3	17	8	8	7	8	102
救 急	961	871	928	782	841	795	962	980	761	793	847	956	10,477
他 災 害	11	10	12	12	24	24	17	17	7	20	14	15	183
問 合 せ	33	20	42	18	36	36	41	34	23	22	19	41	365
試 験	74	52	110	176	81	102	85	68	117	89	112	107	1,173
いたざら	1	0	0	0	0	1	0	0	0	0	0	0	2
まちがい	45	42	51	47	48	55	61	61	43	28	39	56	576
そ の 他	422	363	496	389	434	518	429	407	468	491	572	616	5,605
合 計	1,552	1,364	1,649	1,428	1,470	1,551	1,598	1,584	1,427	1,451	1,610	1,799	18,483

3 消防無線システム



(固定局及び基地局:6局)



(移動局:208局)

呼出名称	無線の名称	呼出名称	無線の名称	呼出名称	無線の名称
消防県央5	本部指揮車	消防県央238~242	署活系	消防宮小路21	携帯(デ)
消防県央6	人員輸送車	消防多良見	卓上型	消防宮小路22	携帯(デ)
消防県央15	消防長車	消防多良見1	救急車	消防県央321~325	署活系
消防県央10	携帯(デ)	消防多良見2	ポンプ車	消防久原	卓上型
消防県央19	車載型(予備)	消防多良見15	事務連絡車	消防久原1	救急車
消防県央20	携帯(デ)	消防多良見21	携帯(デ)	消防久原2	ポンプ車
消防県央30	携帯(デ)	消防多良見22	携帯(デ)	消防久原21	携帯(デ)
消防県央40	携帯(デ)	消防県央228~232	署活系	消防久原22	携帯(デ)
消防県央101~105	署活系	消防飯盛	卓上型	消防県央326~330	署活系
消防諫早	卓上型	消防飯盛1	救急車	消防小浜	卓上型
消防諫早1	救急車	消防飯盛2	ポンプ車	消防小浜1	救急車
消防諫早2	ポンプ車	消防飯盛21	携帯(デ)	消防小浜2	ポンプ車
消防諫早3	タンク車	消防飯盛22	携帯(デ)	消防小浜3	タンク車
消防諫早4	工作車	消防県央233~237	署活系	消防小浜4	工作車
消防諫早5	指揮車	消防有喜	卓上型	消防小浜5	指揮車
消防諫早6	防災広報車	消防有喜2	団ポンプ車	消防小浜6	防災広報車
消防諫早7	梯子車	消防有喜22	携帯(デ)	消防小浜7	梯子車
消防諫早11	救急予備車	消防県央243~244	署活系	消防小浜11	救急予備車
消防諫早12	タンク予備車	消防大村	卓上型	消防小浜15	事務連絡車
消防諫早14	救助工作予備車	消防大村1	救急車	消防小浜17	事務連絡車
消防諫早15	広報車	消防大村2	ポンプ車	消防小浜19	可搬型
消防諫早16	広報車	消防大村3	タンク車	消防小浜20	携帯(デ)
消防諫早19	可搬型	消防大村4	工作車	消防小浜21	携帯(デ)
消防諫早20	携帯(デ)	消防大村5	指揮車	消防小浜22	携帯(デ)
消防諫早21	携帯(デ)	消防大村6	防災広報車	消防小浜23	携帯(デ)
消防諫早22	携帯(デ)	消防大村7	梯子車	消防小浜24	携帯(デ)
消防諫早23	携帯(デ)	消防大村8	化学車	消防県央401~413	署活系
消防諫早24	携帯(デ)	消防大村11	救急予備車	消防愛野	卓上型
消防県央201~222	署活系	消防大村12	ポンプ予備車	消防愛野1	救急車
消防西諫早	卓上型	消防大村15	広報車	消防愛野2	ポンプ車
消防西諫早1	救急車	消防大村16	事務連絡車	消防愛野15	広報車
消防西諫早3	タンク車	消防大村19	可搬型	消防愛野21	携帯(デ)
消防西諫早21	携帯(デ)	消防大村20	携帯(デ)	消防愛野22	携帯(デ)
消防西諫早23	携帯(デ)	消防大村21	携帯(デ)	消防県央414~418	署活系
消防県央223~227	署活系	消防大村22	携帯(デ)	消防雲仙	卓上型
消防高来	卓上型	消防大村23	携帯(デ)	消防雲仙2	団ポンプ車
消防高来1	救急車	消防大村24	携帯(デ)	消防雲仙7	梯子車
消防高来2	ポンプ車	消防県央301~320	署活系	消防雲仙27	携帯(デ)
消防高来15	事務連絡車	消防宮小路	卓上型	消防県央419~421	署活系
消防高来21	携帯(デ)	消防宮小路1	救急車		
消防高来22	携帯(デ)	消防宮小路2	ポンプ車		

*卓上型12台、車載型58台、可搬型3台、携帯型(デジタル)35台、署活系100台

予 防

1. 予防行政について

【防火管理者資格取得講習会】

防火管理の目的は、火災等の災害発生を未然に防ぐことと、もしも火災が発生してしまった場合には、被害を最小限度にとどめることであり、事業所において適切な防火管理を進めるための知識及び技術の習得を目的として、28年度は年2回防火管理に関する講習会を開催した。

2. 火災予防活動について

【幼・少年消防クラブ育成指導】

幼・少年期から防火意識の高揚を図ることを目的に幼・少年消防クラブを結成し、各種大会等を通じて火災の恐ろしさや避難の大切さを身につけてもらうとともに、春季・秋季火災予防運動時には防火法被通園や拍子木を打ち鳴らしながら各家庭や住民等に対して火災予防を呼びかける等の活動を行っている。

【女性防火クラブ育成指導】

管内自治会等を単位とし、火を取り扱う機会の多い女性を対象に女性防火クラブを結成し、火災等の災害から「自分の家は自分で守る」、「自分たちの街は自分たちで守る」を目標として掲げ、119番通報の要領、消火器取扱い訓練、防火に関する知識の習得、救急法の技術の習得等の活動を行い防火意識の高揚を図っている。

また、住宅用火災警報器の設置促進活動として設置率の調査及び防火チラシの配布等の広報活動を行っている。

【自衛消防隊初期消火操法競技大会】

自衛消防隊の初期消火技術の向上と習得を図るとともに、消防用設備等の適切な維持管理を促進し、職域における防火思想の普及啓発を図ることを目的として毎年実施している。

3. 防火対象物等の状況

(平成30年3月31日現在)

防火対象物の区分		棟数
1	イ 劇場、映画館、演芸場又は観覧場	25
	ロ 公会堂又は集会場	67
2	イ キャバレー、カフェー、ナイトクラブその他これらに類するもの	1
	ロ 遊技場又はダンスホール	58
	ハ 風俗営業等の規制及び業務の適正化等に関する法律（昭和23年法律第122号）第2条第5項に規定する性風俗関連特殊営業を営む店舗（ニ並びに(1)項イ、(4)項、(5)項イ及び(9)項イに掲げる防火対象物の用途に供されているものを除く。）その他これに類するものとして総務省令で定めるもの	
	ニ カラオケボックスその他遊興のための設備又は物品を個室（これに類する施設を含む。）において客に利用させる役務を提供する業務を営む店舗で総務省令で定めるもの	8
3	イ 待合、料理店その他これらに類するもの	5
	ロ 飲食店	265
4	百貨店、マーケットその他の物品販売業を営む店舗又は展示場	483
5	イ 旅館、ホテル、宿泊所その他これらに類するもの	396
	ロ 寄宿舎、下宿又は共同住宅	1,919
6	イ 病院、診療所又は助産所	289
	ロ 老人福祉施設、児童福祉施設等	180
	ハ ロに該当しない老人福祉施設、児童福祉施設等	392
	ニ 幼稚園又は特別支援学校	54
7	小学校、中学校、高等学校、中等教育学校、高等専門学校、大学、専修学校、各種学校その他これらに類するもの	351
8	図書館、博物館、美術館その他これらに類するもの	20
9	イ 公衆浴場のうち蒸気浴場、熱気浴場その他これらに類するもの	4
	ロ イに掲げる公衆浴場以外の公衆浴場	10
10	車両の停車場又は船舶若しくは航空機の発着場(旅客の乗降又は待合いの用に供する建築物に限る。)	6
11	神社、寺院、教会その他これらに類するもの	122
12	イ 工場又は作業場	1,022
	ロ 映画スタジオ又はテレビスタジオ	
13	イ 自動車車庫又は駐車場	91
	ロ 飛行機又は回転翼航空機の格納庫	6
14	倉庫	762
15	前各項に該当しない事業場	1,079
16	イ 複合用途防火対象物のうち、その一部が(1)項から(4)項まで、(5)項イ、(6)項又は(9)項イに掲げる防火対象物の用途に供されているもの	565
	ロ イに掲げる複合用途防火対象物以外の複合用途防火対象物	380
17	文化財保護法（昭和25年法律第214号）の規定によって重要文化財、重要有形民俗文化財、史跡若しくは重要な文化財として指定され、又は旧重要美術品等の保存に関する法律（昭和8年法律第43号）の規定によって重要美術品として認定された建造物	3
18	延長50メートル以上のアーケード	6
		8,569

4. 防火対象物現況(棟別)

(平成30年3月31日現在)

用途 \ 区分		合 計	諫早署	大村署	小浜署
			諫 早 市	大 村 市	雲 仙 市
合 計		8,569	4,348	3,135	1,086
1	イ	25	16	7	2
	ロ	67	40	14	13
2	イ	1	1		
	ロ	58	43	12	3
	ハ				
	ニ	8	6	2	
3	イ	5	3	2	
	ロ	265	123	108	34
4		483	240	181	62
5	イ	396	164	116	116
	ロ	1,919	900	940	79
6	イ	289	155	106	28
	ロ	180	84	65	31
	ハ	392	192	133	67
	ニ	54	28	22	4
7		351	190	117	44
8		20	9	3	8
9	イ	4	3	1	
	ロ	10	3	1	6
10		6	2	2	2
11		122	73	32	17
12	イ	1,022	514	334	174
	ロ				
13	イ	91	58	27	6
	ロ	6		6	
14		762	382	260	120
15		1,079	591	332	156
16	イ	565	313	178	74
	ロ	380	211	129	40
17		3	1	2	
18		6	3	3	

5. 防火管理者選任状況

(平成30年3月31日現在)

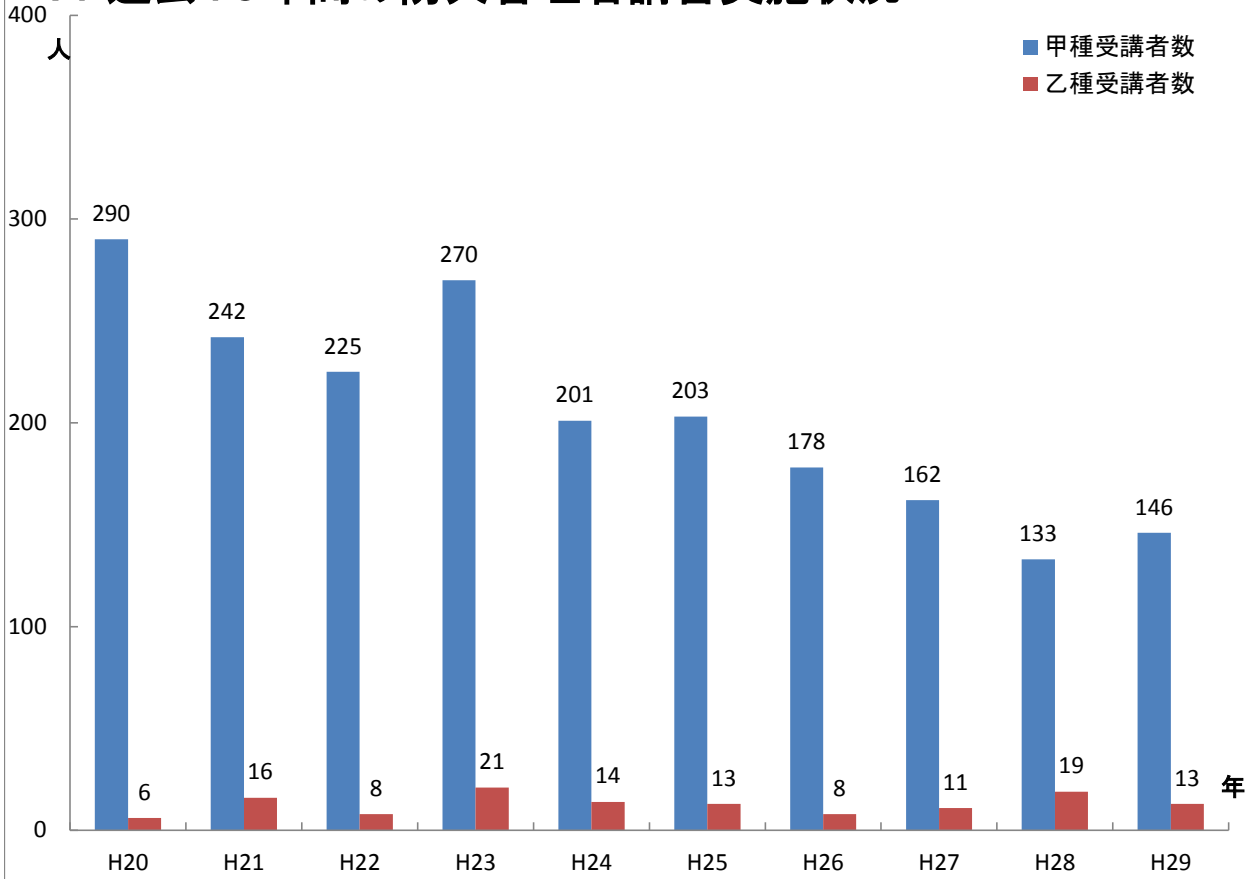
用途	区分	消防法第8条該当対象物数				防火管理者届出済対象物数				消防計画届出済対象物数			
		合計	諫早署	大村署	小浜署	合計	諫早署	大村署	小浜署	合計	諫早署	大村署	小浜署
合計		2,384	1,308	745	331	2,168	1,199	653	316	2,093	1,147	635	311
1	イ	12	8	3	1	12	8	3	1	12	8	3	1
	ロ	61	39	9	13	58	38	7	13	56	37	7	12
2	イ	1	1			1	1						
	ロ	31	20	9	2	28	19	7	2	28	19	7	2
	ハ												
3	イ	3	2	1		3	2	1		3	2	1	
	ロ	213	108	83	22	191	97	73	21	182	92	69	21
4		356	186	126	44	304	162	101	41	293	154	99	40
5	イ	98	39	15	44	89	36	10	43	88	36	10	42
	ロ	217	126	83	8	189	110	71	8	175	100	67	8
6	イ	106	63	30	13	102	61	28	13	101	60	28	13
	ロ	125	63	39	23	123	62	38	23	122	61	38	23
	ハ	174	95	51	28	170	93	50	27	169	92	50	27
ニ	21	13	6	2	18	11	5	2	18	11	5	2	
7		101	62	24	15	99	60	24	15	95	58	22	15
8		12	6	1	5	12	6	1	5	12	6	1	5
9	イ	3	2	1		3	2	1		3	2	1	
	ロ	5	2	1	2	4	1	1	2	4	1	1	2
10													
11		72	49	15	8	67	45	14	8	63	42	13	8
12	イ	54	36	12	6	44	33	6	5	41	31	6	4
	ロ												
13	イ												
	ロ	1		1		1		1		1		1	
14		12	10	2		11	10	1		11	10	1	
15		248	154	56	38	231	146	50	35	226	143	49	34
16	イ	367	185	129	53	330	165	117	48	316	155	113	48
	ロ	84	37	43	4	71	29	38	4	67	25	38	4
17		2		2		2		2		2		2	

6. 署別査察実施状況

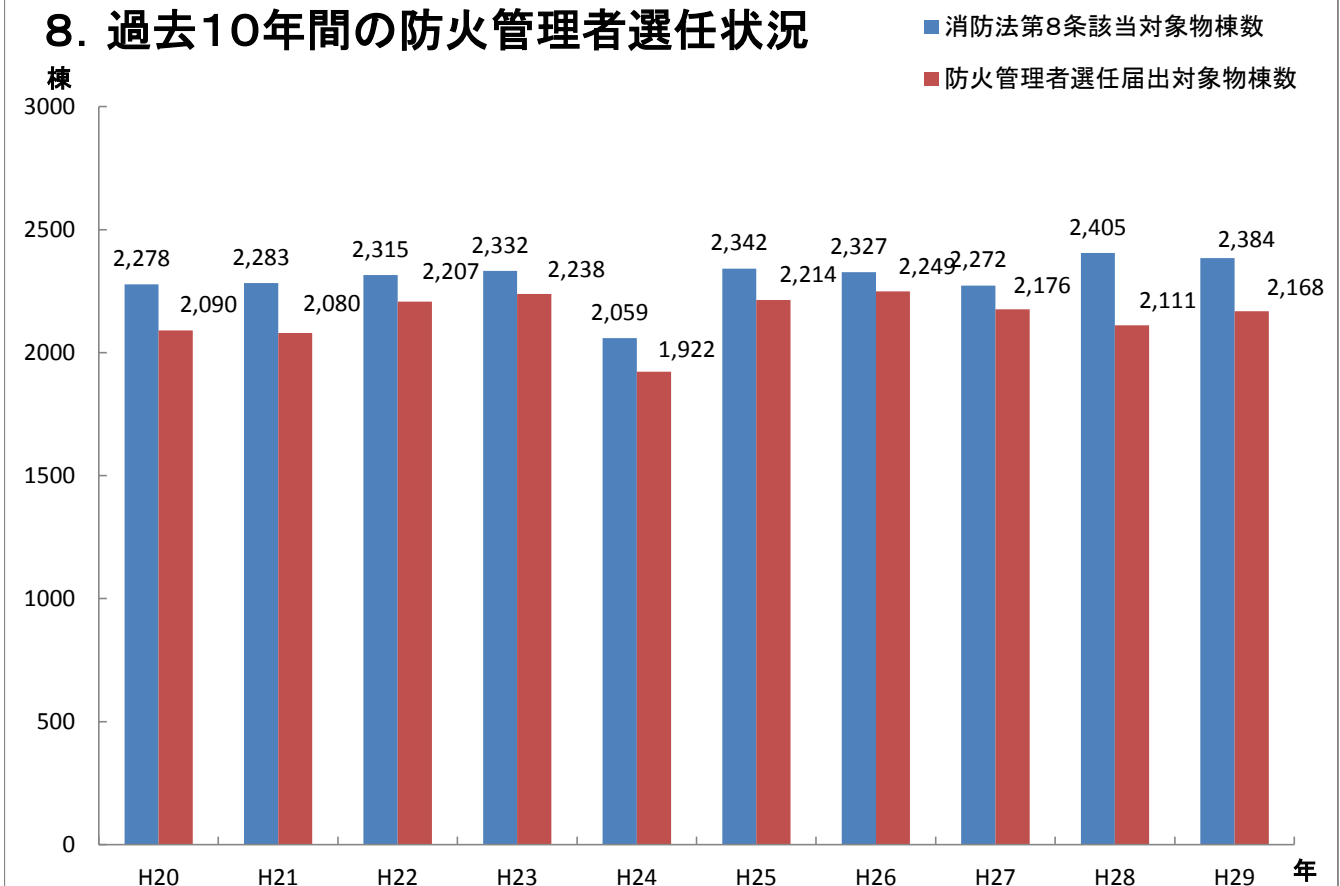
(平成29年4月1日～平成30年3月31日)

用途	区分	事業所数				対象物数(棟別)				査察実施対象物数			
		合計	諫早署	大村署	小浜署	合計	諫早署	大村署	小浜署	合計	諫早署	大村署	小浜署
合計		5,654	2,968	1,988	698	8,569	4,348	3,135	1,086	2,176	950	764	462
1	イ	13	9	3	1	25	16	7	2	14	9	3	2
	ロ	62	38	12	12	67	40	14	13	26	15	5	6
2	イ	1	1			1	1						
	ロ	33	20	11	2	58	43	12	3	17	5	7	5
	ハ												
3	イ	3	2	1		5	3	2		2	2		
	ロ	238	114	97	27	265	123	108	34	70	39	21	10
4		430	215	160	55	483	240	181	62	223	93	84	46
5	イ	114	41	28	45	396	164	116	116	249	90	62	97
	ロ	1256	628	565	63	1919	900	940	79	219	76	123	20
6	イ	234	123	88	23	289	155	106	28	110	70	26	14
	ロ	132	67	41	24	180	84	65	31	125	45	49	31
	ハ	287	152	88	47	392	192	133	67	234	108	70	56
	ニ	24	14	8	2	54	28	22	4	28	22	4	2
7		112	63	30	19	351	190	117	44	81	25	44	12
8		15	6	3	6	20	9	3	8	12	4	1	7
9	イ	4	3	1		4	3	1		1	1		
	ロ	6	2	1	3	10	3	1	6	9	1	2	6
10		4	2	1	1	6	2	2	2	2			2
11		92	58	21	13	122	73	32	17	28	13	10	5
12	イ	581	312	163	106	1022	514	334	174	178	75	69	34
	ロ												
13	イ	24	16	5	3	91	58	27	6	21	13	6	2
	ロ	5		5		6		6					
14		356	204	106	46	762	382	260	120	121	40	61	20
15		647	374	181	92	1079	591	332	156	184	86	59	39
16	イ	572	298	200	74	565	313	178	74	167	91	39	37
	ロ	398	202	162	34	380	211	129	40	44	22	13	9
17		2		2		3	1	2		2		2	
18		6	3	3		6	3	3		3		3	

7. 過去10年間の防火管理者講習実施状況



8. 過去10年間の防火管理者選任状況



9. 市別各種調査及び査察件数

(平成29年4月1日～平成30年3月31日)

区分	市・署別 総計	諫早署	大村署	小浜署
		諫早市	大村市	雲仙市
防火対象物査察	2,176	950	764	462
危険物施設査察	648	350	222	76
避難訓練及び 防火座談会等	798	394	246	158
建築物・設備等の 調査・検査	609	267	247	95
危険物施設等の 調査・検査	210	81	106	23
条例関係調査	256	205	40	11
幼年消防クラブ指導	46	8	32	6
少年消防クラブ指導	13	1	12	
女性防火クラブ指導	37	2	34	1
そ の 他				
合 計	4,793	2,258	1,703	832

10. 建築同意処理状況

(平成29年4月1日～平成30年3月31日)

種別・月別		署別	合 計	諫早署	大村署	小浜署
工事種別	新築		471	179	264	28
	増築		38	23	8	7
	その他		11	7	4	
	計		520	209	276	35
構造別	耐火造		41	17	17	7
	準耐火造		79	31	39	9
	その他		400	161	220	19
	計		520	209	276	35
階別	1階建		268	106	145	17
	2階建		209	87	111	11
	3階建		26	9	15	2
	4階建以上		17	7	5	5
	計		520	209	276	35
月別	4月		44	13	22	9
	5月		41	14	25	2
	6月		54	19	31	4
	7月		31	12	19	
	8月		37	13	22	2
	9月		39	15	23	1
	10月		56	23	31	2
	11月		39	24	15	
	12月		47	18	27	2
	1月		48	22	24	2
	2月		49	22	17	10
	3月		35	14	20	1
	計		520	209	276	35

1.1. 建築同意処理状況（用途別）（平成29年4月1日～平成30年3月31日）

用途別		署別	合計	諫早署	大村署	小浜署
専用住宅 ※()は確認通知分			74 (942)	23 (438)	49 (490)	2 (14)
1	イ 劇場等		3	3		
	ロ 集会場等		1			1
2	イ バー・キャバレー等					
	ロ 遊技場等		1		1	
	ハ 風俗営業等					
	ニ カラオケボックス等					
3	イ 料理店等					
	ロ 飲食店		7	4	3	
4	百貨店・マーケット等		20	9	9	2
5	イ 旅館・ホテル等		6			6
	ロ 共同住宅等		33	9	23	1
6	イ 病院等		10	1	6	3
	ロ 福祉施設等		11	3	5	3
	ハ 保育所等		23	10	13	
	ニ 幼稚園等		10		10	
7	学校等		3	3		
8	図書館等					
9	イ 蒸気・熱気浴場					
	ロ その他の浴場					
10	停車場・発着場		3	3		
11	神社・寺院		5	5		
12	イ 工場又は作業場		21	8	10	3
	ロ 映画・テレビスタジオ					
13	イ 車庫・駐車場		9	2	7	
	ロ 航空機の格納庫					
14	倉庫		46	23	23	
15	その他の事業所		85	31	48	6
16	イ 特定の複合用途		12	6	3	3
	ロ その他の複合用途		13	4	7	2
18	アーケード					
その他			124	62	59	3
計			520	209	276	35

12. 各種届出事務処理状況

(平成29年4月1日～平成30年3月31日)

件名	署・市町別	処理件数			
		計	諫早署	大村署	小浜署
火入れ等の届出(含むTEL)		989	352	517	120
道路工事届出		535	342	118	75
水道等断水又は減水届出		64	54	9	1
催物開催届出		3	1	2	
煙火の打上げ届出		51	23	13	15
露店等の開設届出		107	43	38	26
火災予防上必要な業務計画提出書		1	1		
少量危険物届出		77	38	21	18
指定可燃物届出		9	2	5	2
ボイラー又は給湯設備設置届出		70	31	24	15
変電、発電、蓄電池設備届出		117	68	26	23
水素ガスを充填する気球の届出					
防火対象物使用開始届出		318	149	121	48
圧縮アセチレンガス届出		12	5	7	
液化石油ガス届出		94	35	24	35
消防計画作成(変更)届出		726	400	227	99
全体の消防計画作成(変更)届出		1			1
り災等証明書(発行枚数)		80	7	35	38
防火管理者選・解任届出		559	300	186	73
防災管理者選・解任届出		4	3	1	
統括防火管理者選・解任届出		1			1
統括防災管理者選・解任届出					
工事整備対象設備等着工届出		360	181	121	58
消防用設備等設置届出		773	384	278	111
消防用設備等点検結果報告		2,863	1,423	1,016	424
旅館・ホテルの法令適合状況照会書		4		3	1
意見書申請(法令適合通知等)		4	1	3	
防火管理者修了証再交付申請		19	8	11	
特例適用申請		29	16	8	5
禁止行為解除		31	10	19	2
防火対象物定期点検結果報告		193	108	55	30
防火対象物点検報告特例認定申請		12	7	5	
防災管理点検結果報告		7	6	1	
防災管理点検報告特例認定申請					
合計		8,113	3,998	2,894	1,221

13. 防火クラブ等の現況

(1) 過去5年間の防火クラブ結成状況

(平成30年3月31日現在)

年別	幼年消防クラブ		少年消防クラブ		女性防火クラブ	
	クラブ数	人員	クラブ数	人員	クラブ数	人員
25年	113	9,693	31	542	136	13,177
26年	110	9,664	30	500	136	13,075
27年	110	9,664	28	413	135	13,021
28年	107	10,390	29	664	135	13,039
29年	109	9,653	29	668	133	12,742

(2) 市町・防火クラブ結成状況

(平成30年3月31日現在)

クラブ別	市町別	諫	大	雲	合
		早市	村市	仙市	計
幼年消防クラブ	クラブ数	57	33	19	109
	人員	4,970	3,608	1,075	9,653
少年消防クラブ	クラブ数	19	10		29
	人員	497	171		668
女性防火クラブ	クラブ数	67	45	21	133
	人員	8,634	3,216	892	12,742

(3) 幼少年・女性防火クラブ指導及び育成状況表

(平成29年4月1日～平成30年3月31日)

項目 署別	クラブ活動回数			大会参加	消防学校入校		各種事業開催
	幼年消防クラブ	少年消防クラブ	女性防火クラブ		少年消防クラブ	女性防火クラブ	
諫早署	129	19	83	・11/17 第49回 長崎市民 防火のつどい (長崎市) 8名	・7/28 第31回 少年消防クラブ 研修課程 6名	・10/5 第42回 女性防火クラブ 研修課程 4名	<ul style="list-style-type: none"> ・ちびっ子防火大会 (各署) ・第8回諫早市少年消防クラブ杯 (諫早署) ・第45回大村市防火少年剣道大会 (大村署) ・歳末火災予防祈願餅つき大会 (諫早署) ・女性防火クラブ役員研修会 (各署) ・諫早市女性防火のつどい (諫早署)
大村署	87	12	70		・11/25 第32回 少年消防クラブ 研修課程 4名		
小浜署	54		45				
合計	270	31	198				

1 4. 危険物行政

【危険物】

消防法では、①火災発生の危険性が大きい、②火災が発生した場合に火災を拡大する危険性が大きい、③火災の際の消火の困難性が高いなどの性状を有する物品を「危険物」として指定し、火災予防上の観点から、その貯蔵、取扱い、運搬方法などについてハード、ソフト両面からの安全確保に努めている。

一定量以上の危険物は、原則として市町村長等の許可を受けた危険物施設以外の場所では貯蔵し、又は取り扱うことができないため、これらの危険物施設の位置、構造及び設備については消防法に基づく技術基準が定められており、全国統一的に規制されている。

【危険物施設】

危険物を貯蔵し取り扱う施設は、製造所、貯蔵所及び取扱所の3つに分類され、さらに貯蔵所の形態及び取扱いの方法等により次のように区分される。

- 製造所 …………… 危険物を製造する施設
- 貯蔵所
 - 屋内貯蔵所 …………… 屋内の場所で危険物を貯蔵・取扱う貯蔵所
 - 屋外タンク貯蔵所 …… 屋外のタンクで危険物を貯蔵・取扱う貯蔵所
 - 屋内タンク貯蔵所 …… 屋内のタンクで危険物を貯蔵・取扱う貯蔵所
 - 地下タンク貯蔵所 …… 地下に埋没したタンクで危険物を貯蔵・取扱う貯蔵所
 - 簡易タンク貯蔵所 …… 簡易タンクで危険物を貯蔵・取扱う貯蔵所
 - 移動タンク貯蔵所 …… 車両に固定したタンクで危険物を貯蔵・取扱う貯蔵所
 - 屋外貯蔵所 …………… 屋外の場所で危険物(指定されたものに限る)を貯蔵・取扱う貯蔵所
- 取扱所
 - 給油取扱所 …………… 給油設備で自動車等の燃料タンクに直接給油する取扱所
 - 販売取扱所 …………… 店舗で危険物を容器入りのままで販売する取扱所
 - 移送取扱所 …………… 配管・ポンプ等の設備で危険物を移送する取扱所
 - 一般取扱所 …………… 給油取扱所・販売取扱所・移送取扱所以外の取扱所

管内には、長崎空港、自衛隊等大量の危険物を貯蔵し、取り扱う大型の事業所がある。

【危険物取締の強化】

危険物災害には取扱いミス等の人的な面での欠陥に起因することも多いことから、他都市で発生した事故の教訓等を踏まえ、類似事故の再発を防止するため、定期査察を実施し、危険物施設の保安全管理状況の安全対策について指導を強化することで消防法に基づく貯蔵、取扱基準の遵守、危険物施設を有する事業所の危険物に対する意識の高揚等に努めている。

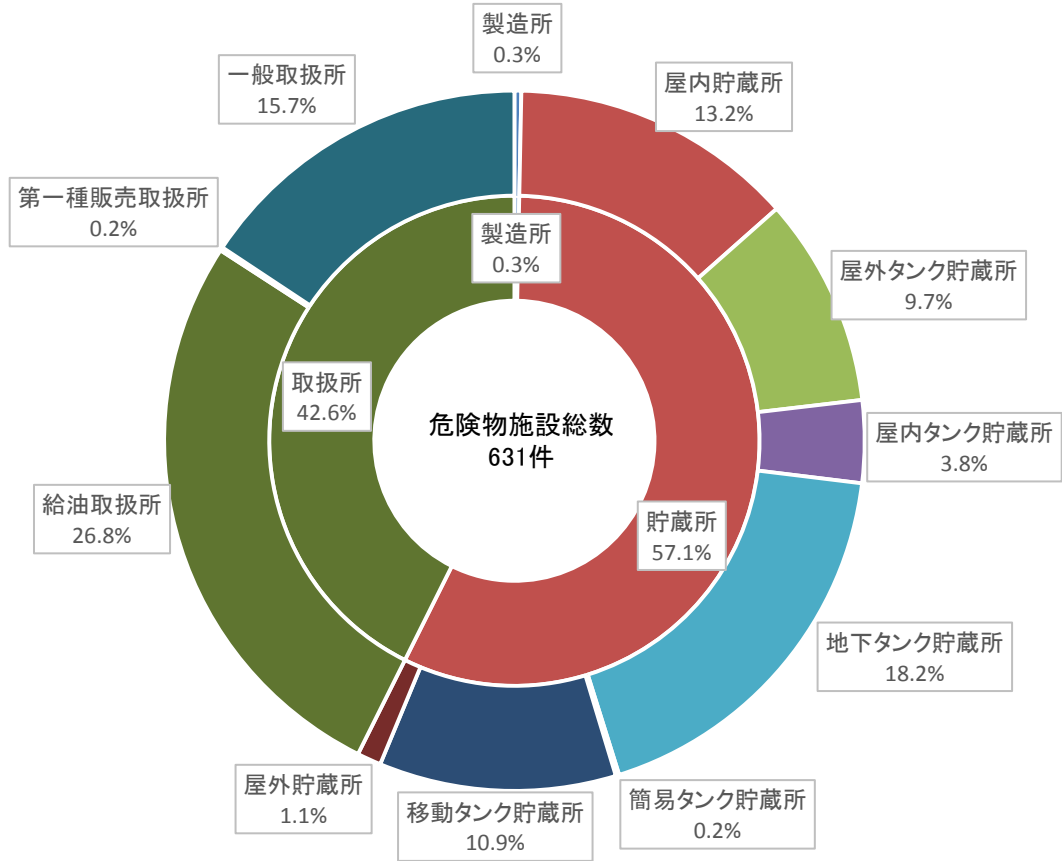
危険物の移送又は運搬中における災害は、一たび発生すれば、市民の生命、身体及び財産に重大な危害を及ぼすおそれがあることから、このような災害の発生を未然に防止するため、諫早市、大村市及び雲仙市の道路上において、タンクローリや運搬車両等の安全確保の徹底を図るため、警察機関と協力し立入検査を実施している。

また、「既設の地下貯蔵タンクの流出事故防止対策」に係る危険物関係法令の改正については、経過措置の期限を終えたことにより、該当施設に消防法令違反がないよう各事業所への立入検査等の機会を捉え、関係事業所への周知徹底を図っている。

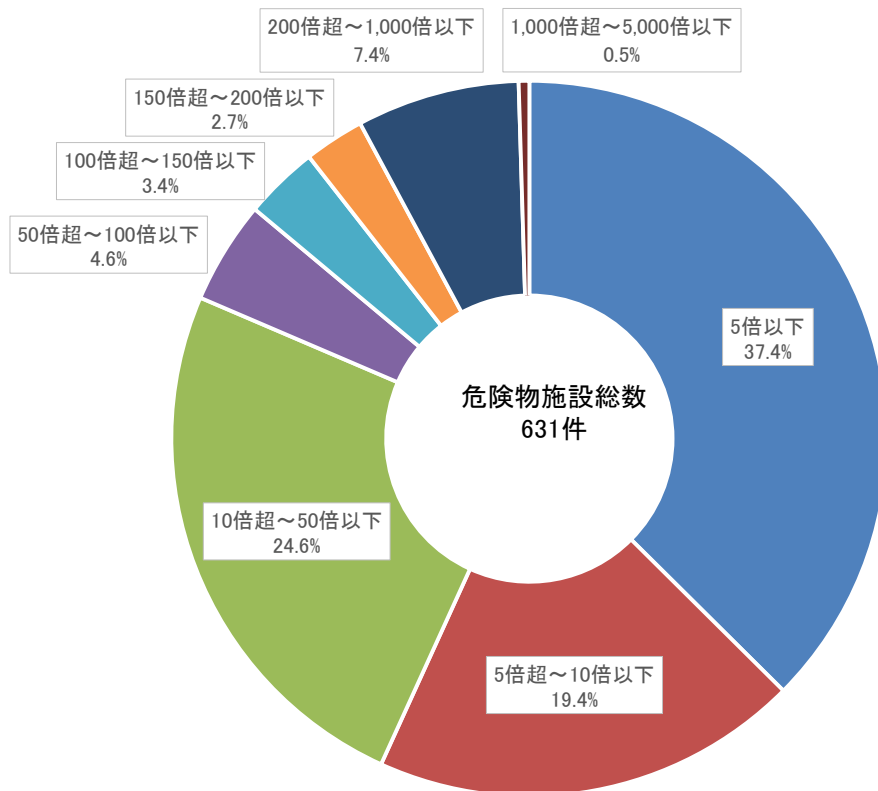
15. 危険物施設及び立入検査実施数（完成検査済証交付施設） 平成29年4月1日～平成30年3月31日

施設別 署・市別	施設数		立入検査実施数 (延回数)										
	合計	製造所	屋内 タンク 貯蔵所	屋外 タンク 貯蔵所	屋内 タンク 貯蔵所	地下 タンク 貯蔵所	簡易 タンク 貯蔵所	移動 タンク 貯蔵所	屋外 貯蔵所	給油 取扱所	第一種 販売 取扱所	一般 取扱所	
合計	631	2	83	61	24	115	1	69	7	169	1	99	
諫早署	333	1	52	22	11	63	1	34	3	92	1	53	
大村署		1	29	28	7	35		28	4	53		36	
小浜署			2	11	61	6	17		7		24		10
合計	648	2	84	61	24	120	1	73	9	172	1	101	
諫早署	350	1	52	25	11	69	1	37	3	94	1	56	
大村署	222	1	30	25	7	34		29	6	55		35	
小浜署	76		2	11	6	17		7		23		10	

16. 危険物施設の許可区分構成比



17. 危険物施設の規模別構成比



18. 過去5箇年度の危険物関係許可申請処理状況

年度	処理別 署別	計	製造所等					廃止	完 前 成 検 査	仮 貯 取 蔵 扱 承 認	仮 使 用 承 認
			設 置		変 更						
			許 可	完 検 査	許 可	完 検 査	成 査				
H29	諫 早	188	5	6	25	24	29	84	2	13	
	大 村	111	7	6	16	16	9	49		8	
	小 浜	29	1	1	10	10				7	
H28	諫 早	199	4	4	32	29	8	102		20	
	大 村	110	1	2	20	20	7	42	1	17	
	小 浜	14	1	1	2	3	4		1	2	
H27	諫 早	206	13	13	25	21	12	107	1	14	
	大 村	97	4	5	11	10	12	49		6	
	小 浜	9			3	2	4				
H26	諫 早	110	6	8	24	23	11	29		9	
	大 村	140	9	10	11	10	8	89		3	
	小 浜	15	2	1	3	2	6			1	
H25	諫 早	89	9	10	19	18	13	9		11	
	大 村	65	6	5	9	9	8	22	1	5	
	小 浜	50	1	3	12	12	2	9		11	

19. 屋外タンク貯蔵所の種類・容量別状況(完成検査済証交付施設)

平成30年3月31日現在

種類別 容量別	合 計	ナ フ サ	ガ ソ リ ン	灯 油	軽 油	重 油	第 4 石 油 類	ア ル コ ー ル 類	第 6 類	その他	
										水 溶 性	非 水 溶 性
合計	61			10	2	36		3			10
100kℓ未満	45			8	2	31		2			2
100kℓ以上～ 500kℓ未満	10			2		5		1			2
500kℓ以上～ 1,000kℓ未満	3										3
1,000kℓ以上～ 5,000kℓ未満	3										3
5,000kℓ以上～ 10,000kℓ未満											
10,000kℓ以上～ 20,000kℓ未満											

火 災 統 計

1. 火災の概況

	29年		28年	
(1) 総出火件数		80 件		92 件
(2) 火災件数内訳	建 物	37 件	建 物	42 件
	林 野	4 件	林 野	2 件
	車 両	10 件	車 両	13 件
	船 舶	0 件	船 舶	0 件
	航空機	0 件	航空機	0 件
	その他	29 件	その他	35 件
(3) 損 害 額		159,501 千円		170,155 千円
(4) 死 傷 者 数	死 者	2 人	死 者	4 人
	負傷者	7 人	負傷者	12 人
(5) り災世帯数		27 世帯		38 世帯
(6) り災人員		67 人		110 人
(7) 焼損床面積		3,836 m ²		3,098 m ²
焼損表面積		103 m ²		713 m ²
林 野		14 a		4 a
(8) 出 火 原 因	1位 たき火	17 件	1位 たき火	9 件
	2位 たばこ	12 件	2位 放火 (疑い3件含)	8 件
	3位 火入れ	6 件	3位 たばこ	7 件
	4位 こんろ	5 件	こんろ	7 件
	5位 放火 (疑い1件含)	5 件	5位 電灯・電話等の配線	5 件
	灯火	4 件	火あそび	5 件
(9) 出火率(人口1万人当たり)		3.0 件		3.5 件
	住民基本台帳人口	265,838 人		264,262 人
	(H29. 3. 31現在)			(H28. 3. 31現在)
(10) 住民一人当たりの損害額		600 円		644 円
(11) 1日当たりの損害額		436,989 円		466,178 円
(12) 火災1件当たりの損害額		1,994 千円		1,850 千円

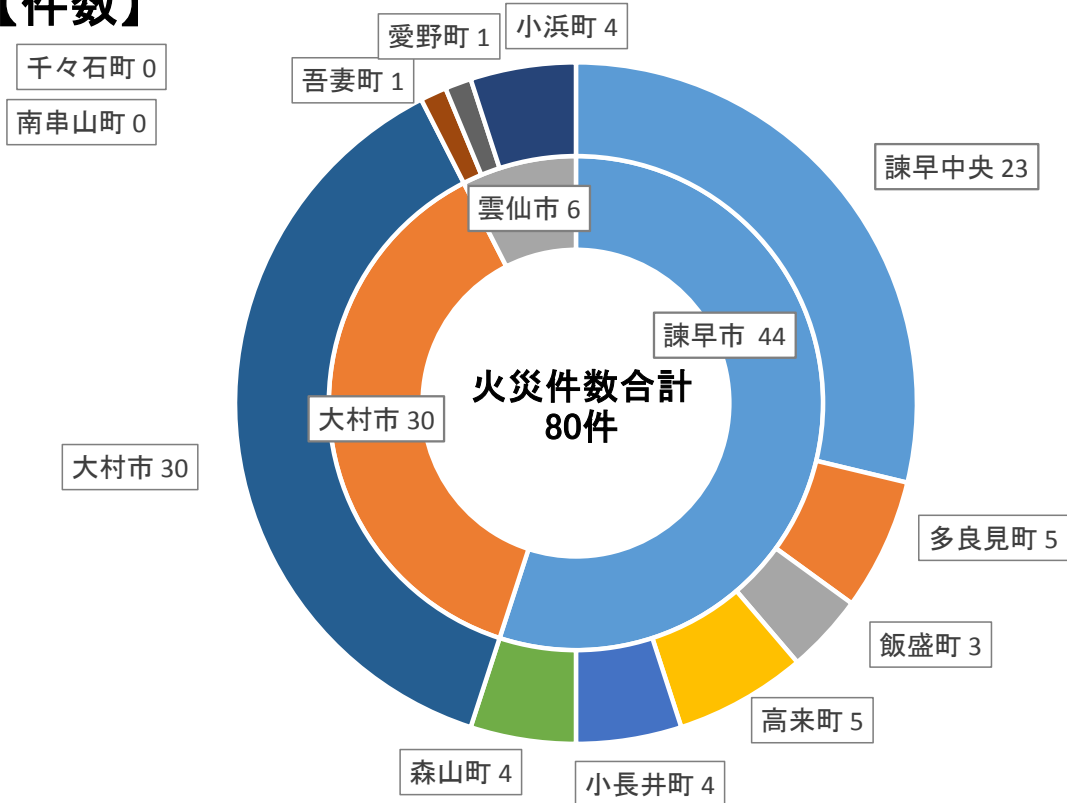
2 市町別火災発生状況表

(前年比較)

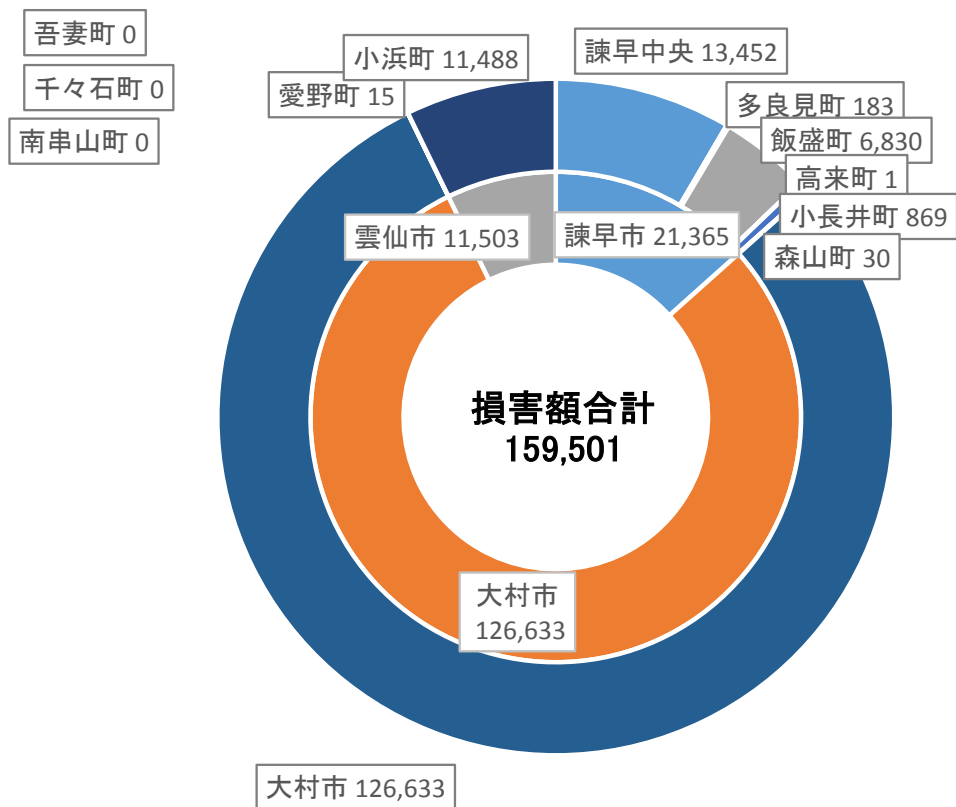
区分	火災種別										焼損棟数				焼損面積			り災世帯			死傷者		損害見積額(千円)									
	合計	建物	林野	車両	船舶	航空機	その他	爆発	全焼	半焼	ほぼ全焼	建物	焼損床面積(m ²)	焼損床面積(m ²)	焼損床面積(m ²)	林野	り災人員	死者	負傷者	合計	建物	林野	車両	船舶	航空機	その他	爆発					
																												合計	全焼	半焼	ほぼ全焼	焼損床面積(m ²)
市町別	29	80	37	4	10	0	29	0	12	2	13	25	14	3,836	103	14	67	2	7	159,501	149,765	51	7,170	0	0	2,515	0					
合計	28	92	42	2	13	0	35	2	18	7	17	24	4	3,098	713	4	110	4	12	170,155	151,651	0	9,910	0	0	2,477	6,117					
諫早市	29	23	12	2	3		6		4	1	5	8	7	444	48	7	28	3	3	13,452	13,276	24	152									
	28	26	12	2	4		8	1	2	1	3	9	4	423	3	4	23	2		18,636	13,374		798			14	4,450					
多良見	29	5	3		1		1				1	5		3			14			183	58		68			57						
	28	7	5				2		1	2	2		2	179	2		14	2		7,579	7,207		32			340						
飯盛	29	3	3						2	2			2	395	18	2	6			6,830	6,803	27										
	28	3	1		2				1				88			1	1	1	1,289	1,165		124										
高来	29	5	1				4				1						3	1	1	1	1											
	28	6	3				3		1	2	1		597	1			9			7,897	7,897											
小長井	29	4	1		1		2			1			63		1					869	869											
	28	1	1						1				189							3,265	3,265											
森山	29	4	1				3				1						2			30	27					3						
	28	3	1				2			1					417					16,381	16,381											
小計	44	21	3	4	0	0	16	0	6	2	8	15	10	905	66	10	53	0	4	21,365	21,034	51	220	0	0	60	0					
大村市	29	30	13	1	5		11		4	4	10	4	2,350	30	4	6	14	3	3	126,633	117,243		6,935			2,455						
	28	36	12		5		19	1	5	3	4	10	647	177		44	1	3	85,724	73,835		8,099			2,123	1,667						
吾妻	29	1					1											1		0	0											
	28	2	2						3	4	1		382	99			7		7,284	7,284												
愛野	29	1			1															15			15									
	28	1					1												0	0												
千々石	29	0																		0												
	28	2	1		1						1		59			2			4,274	4,274												
小浜	29	4	3				1		2	1			581	7			1		11,488	11,488												
	28	5	4		1				4	2	2		534	14		10	2	2	17,826	16,969		857										
南串山	29	0																	0	0												
	28	0																	0	0												
小計	6	3	0	1	0	0	2	0	2	0	1	0	581	7	0	0	2	0	11,503	11,488	0	15	0	0	0	0	0	0	0	0	0	

3 市町別火災件数及び損害額

【件数】



【損害額(単位:千円)】

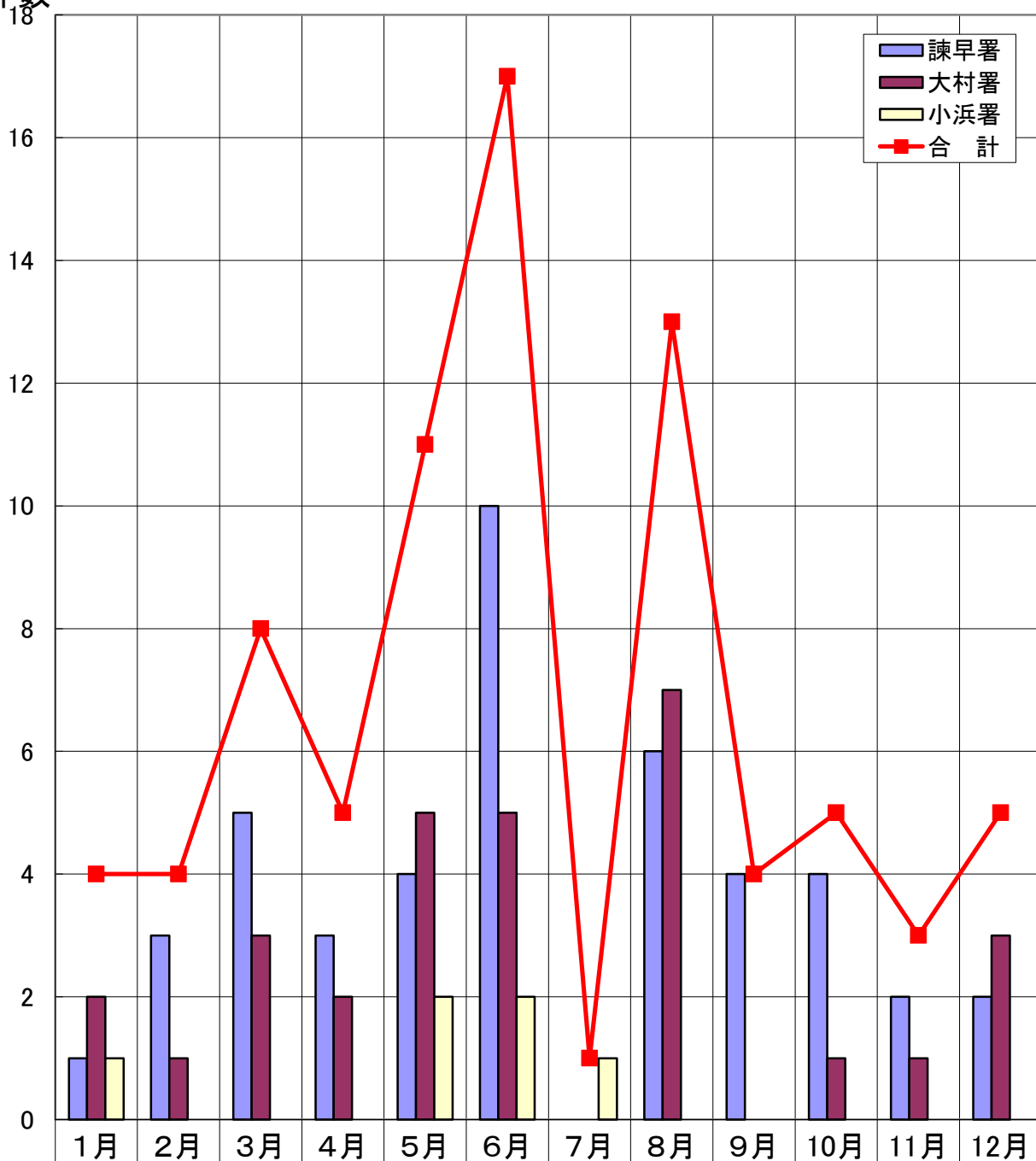


4 署別・月別火災発生状況表

区 分	火災種別							焼損棟数			焼損面積			り災世帯			り災人員			死傷者			損害見積額(千円)					
	合計	建物	林野	車両	船舶	航空機	その他	全焼	半焼	部分焼	ほや	建物	焼損面積(m ²)	焼損面積(m ²)	林野	全損	半損	小損	死	負傷者	合計	建物	林野	車両	船舶	航空機	その他	爆発
署別	80	37	4	10	0	0	29	12	2	13	25	3,836	103	14	5	1	21	67	2	7	159,501	149,765	51	7,170	0	0	2,515	0
小計	44	21	3	4	0	0	16	6	2	8	15	905	66	10	3	1	15	53	0	4	21,365	21,034	51	220	0	0	60	0
1月	30	13	1	5	0	0	11	4	0	4	10	2,350	30	4	2	0	6	14	0	3	126,633	117,243	0	6,935	0	0	2,455	0
2月	6	3	0	1	0	0	2	2	0	1	0	581	7	0	0	0	0	0	2	0	11,503	11,488	0	15	0	0	0	0
3月	1	1	0	0	0	0	0	1	0	0	0	11	0	0	0	0	0	0	0	0	133	133	0	0	0	0	0	0
4月	2	0	0	0	0	0	2	0	0	0	0	0	0	0	0	0	0	0	0	0	0	0	0	0	0	0	0	0
5月	1	1	0	0	0	0	0	1	0	0	0	526	0	0	0	0	0	0	1	0	11,228	11,228	0	0	0	0	0	0
6月	3	2	0	0	0	0	1	1	0	1	4	112	0	0	1	0	3	9	0	0	6,444	6,387	0	0	0	0	0	57
7月	1	0	0	1	0	0	0	0	0	0	0	0	0	0	0	0	0	0	0	0	46	0	0	46	0	0	0	0
8月	0	0	0	0	0	0	0	0	0	0	0	0	0	0	0	0	0	0	0	0	0	0	0	0	0	0	0	0
9月	5	4	1	0	0	0	0	0	1	2	1	63	15	1	0	0	2	12	0	1	1,126	1,126	0	0	0	0	0	0
10月	3	1	0	0	0	0	2	0	0	1	0	39	0	0	1	0	3	4	0	1	3,216	3,216	0	0	0	0	0	0
11月	0	0	0	0	0	0	0	0	0	0	0	0	0	0	0	0	0	0	0	0	0	0	0	0	0	0	0	0
12月	3	1	1	0	0	0	0	0	0	0	0	0	0	0	0	0	0	0	0	0	0	0	0	0	0	0	0	0
合計	4	1	0	0	0	0	0	0	0	0	1	0	0	1	0	0	0	0	0	0	106	106	0	0	0	0	0	0
1月	5	3	0	2	0	0	0	2	0	3	2	178	29	0	0	0	0	0	0	0	13,833	13,658	0	175	0	0	0	0
2月	2	1	0	0	0	0	1	0	0	1	0	0	7	0	0	0	0	0	0	111	111	0	0	0	0	0	0	0
3月	10	2	1	2	0	0	5	2	1	1	2	190	15	6	1	1	2	6	0	0	3,084	2,923	24	134	0	0	3	0
4月	5	2	1	0	0	0	2	0	0	0	2	0	1	4	0	0	1	1	0	11	11	0	0	0	0	0	0	0
5月	2	1	0	0	0	0	1	0	0	0	0	55	0	0	0	0	0	0	1	149	149	0	0	0	0	0	0	0
6月	0	0	0	0	0	0	0	0	0	0	0	0	0	0	0	0	0	0	0	0	0	0	0	0	0	0	0	0
7月	1	0	0	1	0	0	0	0	0	0	0	0	0	0	0	0	0	0	0	0	15	0	0	15	0	0	0	0
8月	6	3	0	1	0	0	2	0	0	2	2	4	3	0	0	0	3	6	2	370	252	0	68	0	0	0	0	
9月	7	4	0	1	0	0	2	0	0	0	4	0	0	0	0	0	1	7	0	141	121	0	20	0	0	0	0	
10月	0	0	0	0	0	0	0	0	0	0	0	0	0	0	0	0	0	0	0	0	0	0	0	0	0	0	0	0
11月	4	3	0	0	0	0	1	1	0	0	2	363	0	2	1	0	2	14	0	6,834	6,807	27	0	0	0	0	0	
12月	0	0	0	0	0	0	0	0	0	0	0	0	0	0	0	0	0	0	0	0	0	0	0	0	0	0	0	0
合計	4	1	0	1	0	0	2	0	0	0	1	0	0	0	0	0	1	3	0	20	2	0	18	0	0	0	0	
1月	1	1	0	0	0	0	0	1	0	0	1	1,941	0	0	0	0	0	0	0	90,383	83,808	0	6,574	0	0	0	1	
2月	2	2	0	0	0	0	0	0	0	0	0	0	0	0	0	0	0	0	0	527	527	0	0	0	0	0	0	
3月	1	0	0	0	0	0	1	0	0	0	0	0	0	0	0	0	0	0	0	2,361	0	0	0	0	0	0	2,361	
4月	0	0	0	0	0	0	0	0	0	0	0	0	0	0	0	0	0	0	0	0	0	0	0	0	0	0	0	0
5月	2	1	0	0	0	0	1	1	0	1	0	161	0	0	0	0	0	0	0	2,771	2,771	0	0	0	0	0	0	
6月	3	2	0	1	0	0	0	1	0	0	1	192	0	0	1	0	1	2	0	16,642	16,429	0	120	0	0	0	93	
7月	0	0	0	0	0	0	0	0	0	0	0	0	0	0	0	0	0	0	0	0	0	0	0	0	0	0	0	0

5 署別・月別火災件数

件数



諫早署	1	3	5	3	4	10	0	6	4	4	2	2
大村署	2	1	3	2	5	5	0	7	0	1	1	3
小浜署	1	0	0	0	2	2	1	0	0	0	0	0
合計	4	4	8	5	11	17	1	13	4	5	3	5

6 出火原因別火災発生状況

	火災種別										爆発			焼損棟数				焼損面積			り災世帯			り災人員		死傷者					損害見積額(千円)				
	合計	建物	林野	車両	船舶	航空機	その他	全焼	半焼	部分焼	ぼや	建物	焼損床面積(m ²)	焼損表面積(m ²)	林野a	全損	半損	小損	死者	負傷者	合計	建物	林野	車両	船舶	航空機	その他	爆発							
	80	37	4	10			29	12	2	13	25	3,836	103	14	5	1	21	67	2	7	159,501	149,765	51	7,170			2,515								
たばこ	12	7		1			4	2	0	3	3	242	12		2		5	9	2	20,007	19,900			14											
こんろ	5	5						0	0	0	5	1					3	5	1	257	257														
かまど								0	0	0	0										0														
風呂かまど								0	0	0	0										0														
炉								0	0	0	0										0														
焼却炉								0	0	0	0										0														
ストーブ								0	0	0	0										0														
こたつ								0	0	0	0										0														
ポイラー								0	0	0	0										0														
煙突・煙道								0	0	0	0										0														
排気管	3							0	0	0	0										286	0		286											
電気機器	1	1						0	0	0	1										18	18													
電気装置	1			1				0	0	0	0										68	0		68											
電灯・電話等の配線	2	1		1				0	0	0	1		1					7			196	178		18											
内燃機関								0	0	0	0											0													
配線器具	2	1		1				0	0	1	0		3					2			39	24		15											
火あそび								0	0	0	0											0													
マッチ・ライター								0	0	0	0											0													
たき火	17	2	2	1			12	2	0	1	0	395	15	7	1			4			6,826	6,779	27	20											
溶接機・切断機								0	0	0	0											0													
灯火	4	4						1	0	1	2	530					3	11	1	11,473	11,473														
衝突の火花								0	0	0	0											0													
取灰	1		1					0	0	0	0			6							24	0	24												
火入れ	6	1					5	1	0	0	0	55							1		149	149													
放火	3	2					1	0	0	0	2						2	8	1		56	56													
放火の疑い	1	1						0	0	0	1											0													
その他	16	6	1	2			7	0	1	4	4	66	46	1				12			3,995	1,451		123				2,421							
不明・調査中	6	6						6	1	3	6	2,547	26		2	1	3	9			116,107	109,480		6,626				1							

7 曜日別火災発生状況表

区分	火災種別								焼損棟数					り災世帯			死傷者		損害額合計 (千円)
	合計	建物	林野	車両	船舶	航空機	その他	爆発	全焼	半焼	部分焼	ぼや	林野a	全損	半損	小損	死者	負傷者	
曜日別																			
合計	80	37	4	10	0	0	29	0	12	2	13	25	14	5	1	21	2	7	159,501
日	15	5	1	1			8		1		3	4	3	1		2		1	7,707
月	16	9	2	3			2		5		4	6	10			3		1	104,562
火	13	5	1	3			4				2	3		1		4		1	5,779
水	7	4		1			2			1		3				3		2	1,069
木	7	3					4				1	3				3		1	233
金	11	8		1			2		4	1	3	5		2	1	6	1	1	12,317
土	11	3		1			7		2			1		1			1		27,834
不明	0																		

8 覚知別火災発生状況表

区分	火災種別								焼損棟数					り災世帯			死傷者		損害額合計 (千円)
	合計	建物	林野	車両	船舶	航空機	その他	爆発	全焼	半焼	部分焼	ぼや	林野a	全損	半損	小損	死者	負傷者	
覚知別																			
合計	80	37	4	10	0	0	29	0	12	2	13	25	14	5	1	21	2	7	159,501
119 (固定電話から)	19	7	2	2	0	0	8	0	2	1	2	5	5	0	0	4	2	0	14,940
119 (携帯電話から)	43	20	2	4	0	0	17	0	10	1	10	11	9	5	1	14	0	4	144,070
加入電話 (固定電話から)	0	0	0	0	0	0	0	0	0	0	0	0	0	0	0	0	0	0	0
加入電話 (携帯電話から)	2	1	0	0	0	0	1	0	0	0	0	1	0	0	0	1	0	1	11
駆け付け	1	1	0	0	0	0	0	0	0	0	1	0	0	0	0	0	0	0	111
事後間知	11	8	0	2	0	0	1	0	0	0	0	8	0	0	0	2	0	1	229
その他	4	0	0	2	0	0	2	0	0	0	0	0	0	0	0	0	0	1	140

9 時間別火災発生状況表

区分 時間別	火災種別								焼損棟数				り災世帯			死傷者		損害額 合計 (千円)
	合計	建物	林野	車両	船舶	航空機	その他	爆発	全焼	半焼	部分焼	ぼや	全損	半損	小損	死者	負傷者	
合計	80	37	4	10	0	0	29	0	12	2	13	25	5	1	21	2	7	159,501
0時～1時	1	1	0	0	0	0	0	0	1	0	0	0	0	0	0	1	0	11,228
1時～2時	0	0	0	0	0	0	0	0	0	0	0	0	0	0	0	0	0	0
2時～3時	1	1	0	0	0	0	0	0	2	0	2	1	0	0	0	0	0	13,710
3時～4時	1	1	0	0	0	0	0	0	0	0	0	1	0	0	1	0	0	54
4時～5時	1	1	0	0	0	0	0	0	1	0	0	1	0	0	0	0	0	90,383
5時～6時	1	1	0	0	0	0	0	0	0	0	1	0	0	0	0	0	0	500
6時～7時	0	0	0	0	0	0	0	0	0	0	0	0	0	0	0	0	0	0
7時～8時	3	2	0	1	0	0	0	0	0	0	1	1	0	0	2	0	0	270
8時～9時	5	4	0	0	0	0	1	0	1	0	0	3	1	0	1	0	1	16,608
9時～10時	3	1	0	0	0	0	2	0	0	0	1	0	0	0	1	0	1	78
10時～11時	1	1	0	0	0	0	0	0	1	0	0	0	0	0	0	0	0	133
11時～12時	4	1	0	1	0	0	2	0	0	0	0	1	0	0	1	0	0	56
12時～13時	5	1	0	1	0	0	3	0	0	0	0	1	0	0	1	0	1	2,483
13時～14時	7	1	1	2	0	0	3	0	0	0	0	1	0	0	0	0	0	128
14時～15時	10	4	1	1	0	0	4	0	0	0	3	1	0	0	2	0	0	151
15時～16時	7	3	1	0	0	0	3	0	1	1	0	2	1	0	1	0	0	7,216
16時～17時	9	2	1	2	0	0	4	0	0	0	1	1	0	0	0	0	0	111
17時～18時	7	3	0	1	0	0	3	0	1	0	0	2	1	0	2	0	2	6,837
18時～19時	6	4	0	1	0	0	1	0	1	0	2	4	1	0	6	0	1	3,739
19時～20時	2	2	0	0	0	0	0	0	2	1	1	2	1	1	2	0	0	2,923
20時～21時	3	0	0	0	0	0	3	0	0	0	0	1	0	0	0	1	0	0
21時～22時	2	2	0	0	0	0	0	0	1	0	1	1	0	0	1	0	1	2,877
22時～23時	1	1	0	0	0	0	0	0	0	0	0	1	0	0	0	0	0	16
23時～24時	0	0	0	0	0	0	0	0	0	0	0	0	0	0	0	0	0	0
時刻不明	0	0	0	0	0	0	0	0	0	0	0	0	0	0	0	0	0	0

10. 過去10年間の市町別火災件数及び出火率

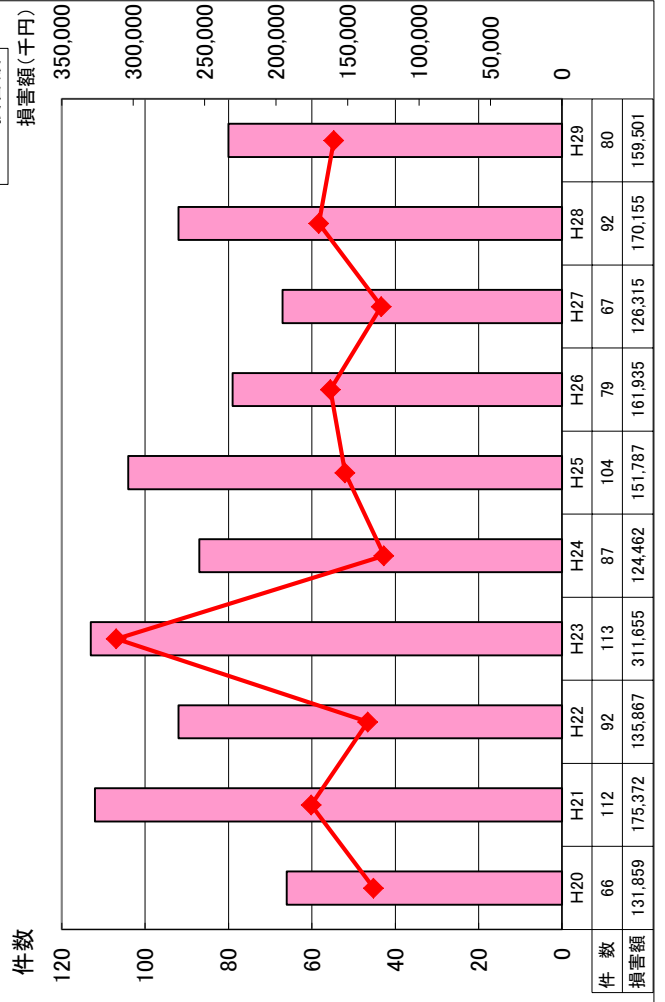
署	市町別	年別										平均
		H20	H21	H22	H23	H24	H25	H26	H27	H28	H29	
諫早署	諫早市	38	55	50	66	45	46	41	34	46	44	46.8
	諫早中央	22	40	32	46	27	29	22	23	26	23	29.0
	多良見町	4	2	2	3	5	8	3	2	7	5	4.1
	飯盛町	3	5	3	5	1	2	4	2	3	3	3.1
	高来町	3	5	5	3	7	5	4	3	6	5	4.6
	小長井町	1	1	6	6	3	1	2	3	1	4	2.8
	森山町	5	2	2	3	2	1	6	1	3	4	2.9
大村署	大村市	21	41	30	31	29	42	29	19	36	30	30.8
小浜署	雲仙市	7	16	12	16	13	16	9	14	10	6	12.6
	吾妻町	1	1	4	3	1	4	3	7	2	1	2.7
	愛野町	1	3	5	4	2	1	1	3	1	1	2.2
	千々石町	2	5	0	2	3	3	1	2	2	0	2.0
	小浜町	1	4	3	5	6	4	2	2	5	4	3.6
	南串山町	2	3	0	2	1	4	2	0	0	0	1.4
計	件数	66	112	92	113	87	104	79	67	92	80	89.2
	出火率	2.5	4.2	3.5	4.2	3.3	3.9	3.0	2.5	3.5	3.0	3.4

※出火率は人口1万人あたりの件数

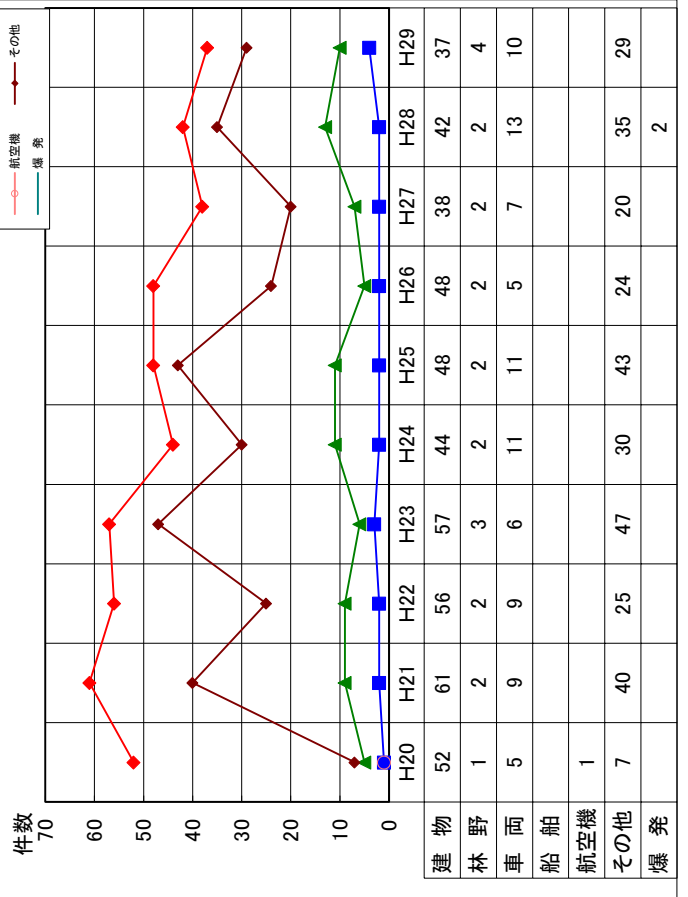
11 過去10年間の火災発生状況表

区分 年別	火災種別						焼損棟数				焼損面積			損害見積額(千円)												
	合計	建物	林野	車両	船舶	その他	全焼	部分焼	ぼや	建物 焼損面積 (㎡)	林野 焼損面積 (㎡)	合計	建物	船舶	航空機	その他	死者	負傷者	合計	建物	林野	車両	船舶	航空機	その他	爆発
H20	66	52	1	5	1	7	21	3	20	27	2,651	130	10	11	30	108	7	9	131,859	124,199		742		750	6,168	
H21	112	61	2	9		40	19	6	16	35	2,689	107	7	10	4	140	3	16	175,372	159,750		15,592		30		
H22	92	56	2	9		25	16	5	16	33	2,787	67	4	16	11	131	5	19	135,867	133,407		2,350		110		
H23	113	57	3	6		47	32	10	17	24	4,291	99	11	17	2	135	6	5	311,655	306,090		1,603		3,962		
H24	87	44	2	11		30	18	7	12	27	1,681	490	1	9	3	78	3	14	124,462	113,965		6,836		3,661		
H25	104	48	2	11		43	17	3	23	23	2,654	192	2	8	3	106	4	8	151,787	147,564		3,794		429		
H26	79	48	2	5		24	15	7	20	21	3,227	96	2	8	3	77	1	14	161,935	159,924		1,867		144		
H27	67	38	2	7		20	16	5	13	26	1,872	317	2	5	3	84	2	12	126,315	122,011		3,348		956		
H28	92	42	2	13		35	18	7	17	24	3,098	713	4	13	2	110	4	12	170,155	151,651		9,910		2,477	6,117	
H29	80	37	4	10		29	12	2	13	25	3,836	103	14	5	1	67	2	7	159,501	149,765	51	7,170		2,515		

12 過去10年間の火災件数及び損害額



13 過去10年間の火災種別件数



14. 全国統一防火標語

昭和	41年度	火の始末 人にたのむな任せるな
	42年度	さあねようアッそのまえに火の点けん
	43年度	あなたは火事の恐ろしさを知らない
	44年度	今捨てたタバコの温度が700度
	45年度	防火三百六十五日
	46年度	いま燃えようとしている火がある
	47年度	慣れた火に 新たな注意
	48年度	隣にも声かけあってよい防火
	49年度	生活の一部にしよう火の点検
	50年度	幸せを明日につなぐ火の始末
	51年度	火災は人災 防ぐはあなた
	52年度	使う火を消すまで離すな目と心
	53年度	それぞれの持場で生かせ火の用心
	54年度	これくらいと思う油断を火が狙う
	55年度	あなたです！ 火事を出すのも防ぐのも
	56年度	毎日が防火デーです ぼくの家
	57年度	火の用心 心で用心 目で用心
	58年度	点検は防火のはじまりしめくくり
	59年度	“あとで”より “いま”が大切 火の始末
	60年度	怖いのは「消したつもり」と「消えたはず」
	61年度	防火の大役 あなたが主役
	62年度	消えたかな！ 気になるあの火 もう一度
	63年度	その火 その時 すぐ始末！
平成	元年度	おとなりに あげる安心 火の始末
	2年度	まず消そう 火への鈍感 無関心
	3年度	毎日が 火の元警報 発令中
	4年度	点検を 重ねて築く “火災ゼロ”
	5年度	防火の輪 つなげて広げて なくす火事
	6年度	安心の 暮らしの中心 火の用心
	7年度	災害に 備えて日頃の 火の用心
	8年度	便利さに 慣れて忘れる 火のこわさ
	9年度	つけた火は ちゃんと消すまで あなたの火
	10年度	気をつけて はじめはすべて 小さな火
	11年度	あぶないよ ひとりぼっちにした その火
	12年度	火をつけた あなたの責任 最後まで
	13年度	たしかめて。火を消してから 次のこと
	14年度	消す心 置いてください 火のそばに
	15年度	その油断 火から炎へ 災いへ
	16年度	火は消した？ いつも心に きいてみて
	17年度	あなたです 火のあるくらしの 見はり役
	18年度	消さないで あなたの心の 注意の火。
	19年度	火は見てる あなたが離れる その時を
	20年度	火のしまつ 君がしなくて 誰がする
	21年度	消えるまで ゆっくり火の元 にらめっ子
	22年度	「消したかな」 あなたを守る 合言葉
	23年度	消したはず 決めつけしないで もう一度
	24年度	消すまでは 出ない行かない 離れない
	25年度	消すまでは 心の警報 ONのまま
	26年度	もういいかい 火を消すまでは まあだだよ
	27年度	無防備な 心に火災が かくれんぼ
	28年度	消しましょう その火 その時 その場所で
	29年度	火の用心 ことばを形に 習慣に
	30年度	忘れてない？ サイフにスマホに 火の確認

救急救助統計

1. 救急の概況

	29年中		28年中	
(1) 出場件数	10,807 件		10,792 件	
(2) 搬送人員	10,254 人		10,376 人	
(3) 出場件数の多い事故	急病	6,359 件 (58.8%)	急病	6,342 件 (58.8%)
	一般負傷	1,560 件 (14.4%)	一般負傷	1,446 件 (13.4%)
(4) 1日当たりの平均出場回数	29.6 回		29.5 回	
(5) 時間割出場	49分に1件		49分に1件	
(6) 搬送者傷病程度	8.2人に1人が重症		8.9人に1人が重症	
(7) 出場件数の多い月	8月	1,028 件	1月	1,035 件
〃 少ない月	9月	790 件	6月	814 件
(8) 出場件数の多い曜日	月曜日	1,618 件	月曜日	1,655 件
〃 少ない曜日	火曜日	1,475 件	木曜日	1,431 件
(9) 出場件数の多い時間	10時～12時	1,478 件	10時～12時	1,359 件
〃 少ない時間	02時～04時	328 件	04時～06時	358 件
(10) 圏内の主な搬送先				
長崎医療センター	3,518 人		3,372 人	
諫早総合病院	2,180 人		2,215 人	
宮崎病院	1,282 人		1,328 人	
大村市民病院	719 人		798 人	
西諫早病院	424 人		422 人	
公立新小浜病院	415 人		443 人	
愛野記念病院	510 人		510 人	
日赤長崎原爆諫早病院	379 人		397 人	
諫早記念病院	165 人		177 人	
貞松病院	124 人		155 人	
(11) 圏内住民利用程度	26人に1人が利用		26人に1人が利用	
(12) 人口1万人当たりの件数	410 件		408 件	
※ 住民基本台帳による人口	(H29. 3. 31現在	263,517人)	(H28. 3. 31現在	264,262人)

2. 市町別・月別出場件数及び搬送人員表

月	市町別		諫早市						
	件数	人員	諫 早	多良見	飯 盛	高 来	小長井	森 山	小 計
合 計	出場件数	10,807	3,906	684	280	386	247	220	5,723
	搬送人員	10,254	3,702	646	259	364	246	208	5,425
一 月	出場件数	981	385	63	29	34	19	20	550
	搬送人員	922	359	58	28	30	19	19	513
二 月	出場件数	885	340	42	13	29	28	19	471
	搬送人員	846	321	40	10	31	28	16	446
三 月	出場件数	956	310	64	30	39	14	16	473
	搬送人員	908	297	60	24	36	14	14	445
四 月	出場件数	807	289	58	23	30	14	18	432
	搬送人員	771	275	54	21	29	14	19	412
五 月	出場件数	866	298	47	19	31	23	25	443
	搬送人員	825	284	45	17	30	21	24	421
六 月	出場件数	823	297	46	20	31	21	12	427
	搬送人員	784	277	46	20	30	20	11	404
七 月	出場件数	996	373	69	22	38	22	22	546
	搬送人員	952	357	65	20	36	21	22	521
八 月	出場件数	1,028	373	78	31	36	20	14	552
	搬送人員	975	353	73	30	36	23	13	528
九 月	出場件数	790	282	48	22	27	27	19	425
	搬送人員	741	262	46	22	25	26	18	399
十 月	出場件数	825	292	44	28	27	20	18	429
	搬送人員	790	283	43	28	24	20	17	415
十 一 月	出場件数	870	299	69	23	27	18	16	452
	搬送人員	818	288	63	22	25	18	15	431
十 二 月	出場件数	980	368	56	20	37	21	21	523
	搬送人員	922	346	53	17	32	22	20	490

月	市町別 件数人員	大村市	雲仙市						小計	その他の 地域
			吾妻	愛野	千々石	小浜	南串山			
合計	出場件数	3,605	245	295	220	582	130	1,472	7	
	搬送人員	3,427	230	287	209	551	120	1,397	5	
一月	出場件数	278	24	33	22	58	16	153	0	
	搬送人員	269	22	32	20	54	12	140	0	
二月	出場件数	289	28	28	17	47	5	125	0	
	搬送人員	280	27	27	16	45	5	120	0	
三月	出場件数	353	24	22	20	53	9	128	2	
	搬送人員	339	25	21	19	49	9	123	1	
四月	出場件数	268	13	24	14	46	9	106	1	
	搬送人員	254	13	24	13	45	9	104	1	
五月	出場件数	307	11	34	16	48	6	115	1	
	搬送人員	294	9	33	15	46	6	109	1	
六月	出場件数	293	21	16	17	42	7	103	0	
	搬送人員	280	19	17	17	41	6	100	0	
七月	出場件数	319	21	28	17	46	18	130	1	
	搬送人員	306	19	28	16	44	17	124	1	
八月	出場件数	332	25	26	19	61	13	144	0	
	搬送人員	311	24	24	18	59	11	136	0	
九月	出場件数	261	25	23	13	32	11	104	0	
	搬送人員	246	23	21	11	30	11	96	0	
十月	出場件数	278	15	23	23	46	10	117	1	
	搬送人員	262	15	23	22	42	10	112	1	
十一月	出場件数	312	13	15	22	42	13	105	1	
	搬送人員	288	12	15	22	38	12	99	0	
十二月	出場件数	315	25	23	20	61	13	142	0	
	搬送人員	298	22	22	20	58	12	134	0	

(注) その他の地域とは、県央圏域外の場所での救急事故発生に出場したものをいう。(3.11.12表も同じ)

3. 市町別・事故別出場件数表

事故別 市町別	年	合	火 災 事 故	自 然 災 害	水 難 事 故	交 通 事 故	労 働 災 害	運 動 競 技	一 般 負 傷	加 害	自 損 行 為	急 病	そ の 他	
	別	計												
合 計	29	10,807	11		3	795	66	76	1,560	29	99	6,359	1,809	
	28	10,792	8	1	13	877	67	87	1,446	17	87	6,342	1,847	
諫早市	諫早	29	3,906	2			289	26	33	553	16	34	2,266	687
		28	3,963	2		1	315	21	42	501	4	29	2,357	691
	多良見	29	684				34	6	8	90		6	365	175
		28	606	1			36	4	4	80	1	6	311	163
	飯盛	29	280				18	4	5	49		1	200	3
		28	260	1		1	20	1	5	47			174	11
	高来	29	386	1			31	1	2	61		3	252	35
		28	404				20	6	1	71		2	266	38
	小長井	29	247				14		2	25		1	91	114
		28	262				5	1		17		3	111	125
森山	29	220				16	2	2	39	1	2	144	14	
	28	199				24	1	2	38		2	128	4	
小計	29	5,723	3			402	39	52	817	17	47	3,318	1,028	
	28	5,694	4		2	420	34	54	754	5	42	3,347	1,032	
大村市	29	3,605	4		2	286	23	19	543	10	44	2,166	508	
	28	3,619	2		6	312	27	26	512	10	36	2,168	520	
雲仙市	吾妻	29	245	1			37			27		4	152	24
		28	269				42	2	2	29			157	37
	愛野	29	295				17			27		1	145	105
		28	310			1	24	1	3	32	1		139	109
	千々石	29	220				17	1	1	39	1	1	105	55
		28	200	2			17		1	25		2	97	56
	小浜	29	582	3		1	28	3	3	83	1	2	371	87
		28	556		1	2	49	1	1	68	1	5	339	89
	南串山	29	130				5		1	23			99	2
		28	142			2	12	2		26		1	95	4
小計	29	1,472	4		1	104	4	5	199	2	8	872	273	
	28	1,477	2	1	5	144	6	7	180	2	8	827	295	
その他の 地域	29	7				3			1			3		
	28	2				1					1			

4. 署分署別・事故別出場状況表

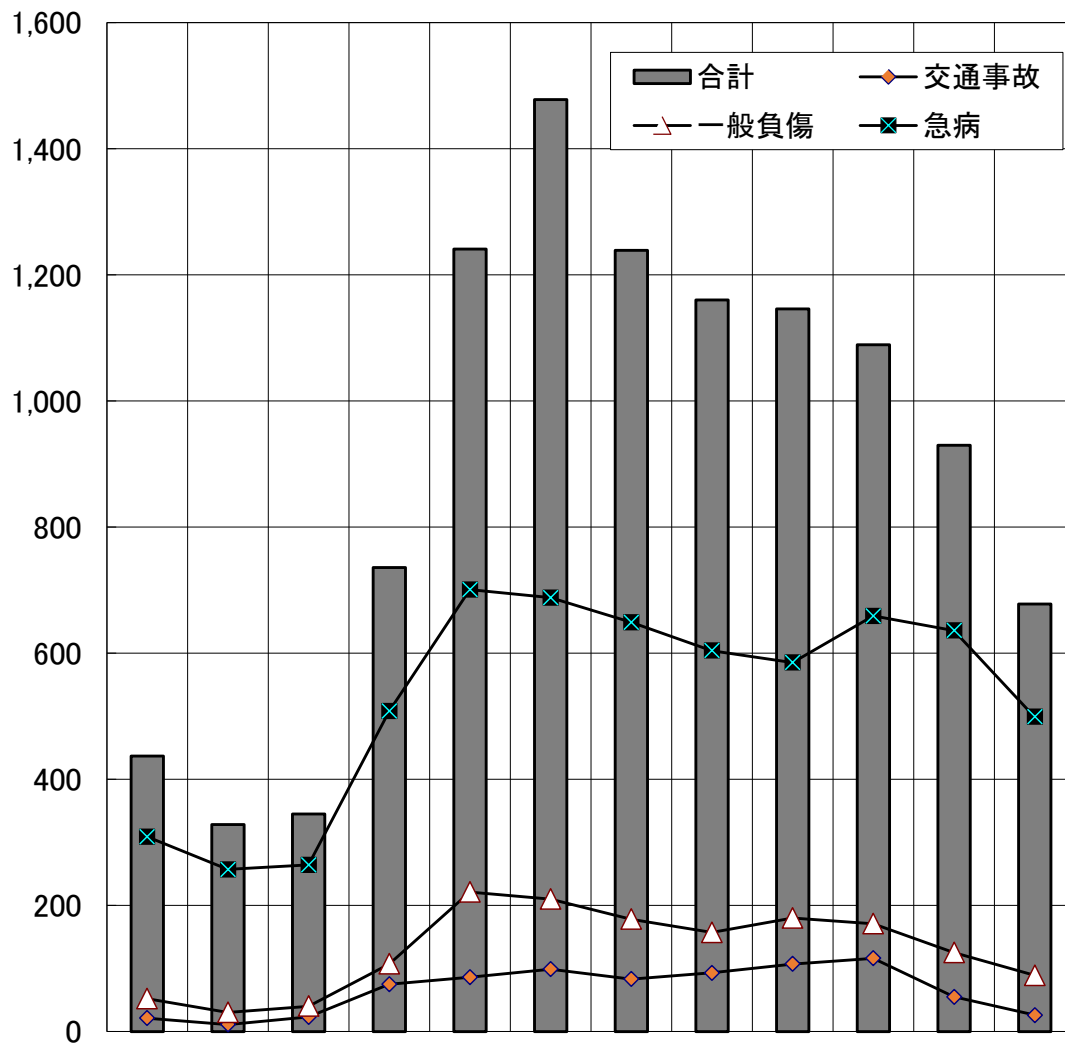
事故別 署分署別	合 計	火 災 事 故	自 然 災 害	水 難 事 故	交 通 事 故	労 働 災 害	運 動 競 技	一 般 負 傷	加 害	自 損 行 為	急 病	そ の 他
合 計	10,807	11		3	795	66	76	1,560	29	99	6,359	1,809
諫早消防署	1,869	2			139	10	15	275	8	16	1147	257
西諫早分署	1,687	1			119	10	15	247	7	16	931	341
多良見分署	963	1			66	9	11	117	1	6	517	235
飯盛分署	466	1			30	7	7	70		2	307	42
高来分署	678	1			54	1	4	90		4	374	150
大村消防署	1,558	1		1	118	6	7	219	5	17	921	263
宮小路分署	865	1		1	73	4	1	135	1	14	544	91
久原分署	1,144	1			90	14	11	180	4	14	672	158
小浜消防署	728	1		1	35	3	4	110	1	2	478	93
愛野分署	849	1			71	2	1	117	2	8	468	179

(注) その他とは、転院搬送、医師・看護師搬送、医療資器材等の輸送、その他のもの(傷病者不搬送件数のうち、他の救急事故に分類不能のもの及び誤報、いたずら等で救急事故等の不明なものを含む。)をいう。(3. 5. 6. 7. 8表も同じ)

5. 事故別・曜日別出場状況表

事故別 曜日別	合 計	火 災 事 故	自 然 災 害	水 難 事 故	交 通 事 故	労 働 災 害	運 動 競 技	一 般 負 傷	加 害	自 損 行 為	急 病	そ の 他
合 計	10,807	11		3	795	66	76	1,560	29	99	6,359	1,809
日	1,571	1		1	120	3	30	265	7	16	981	147
月	1,618	1		1	120	12	5	204	3	14	951	307
火	1,475	2			112	8	3	229	3	15	846	257
水	1,525	2			119	13	8	201	3	15	877	287
木	1,495				97	15	6	198	6	13	867	293
金	1,551	2			117	10	11	216	3	13	892	287
土	1,572	3		1	110	5	13	247	4	13	945	231

6. 事故別・時間別出場状況表



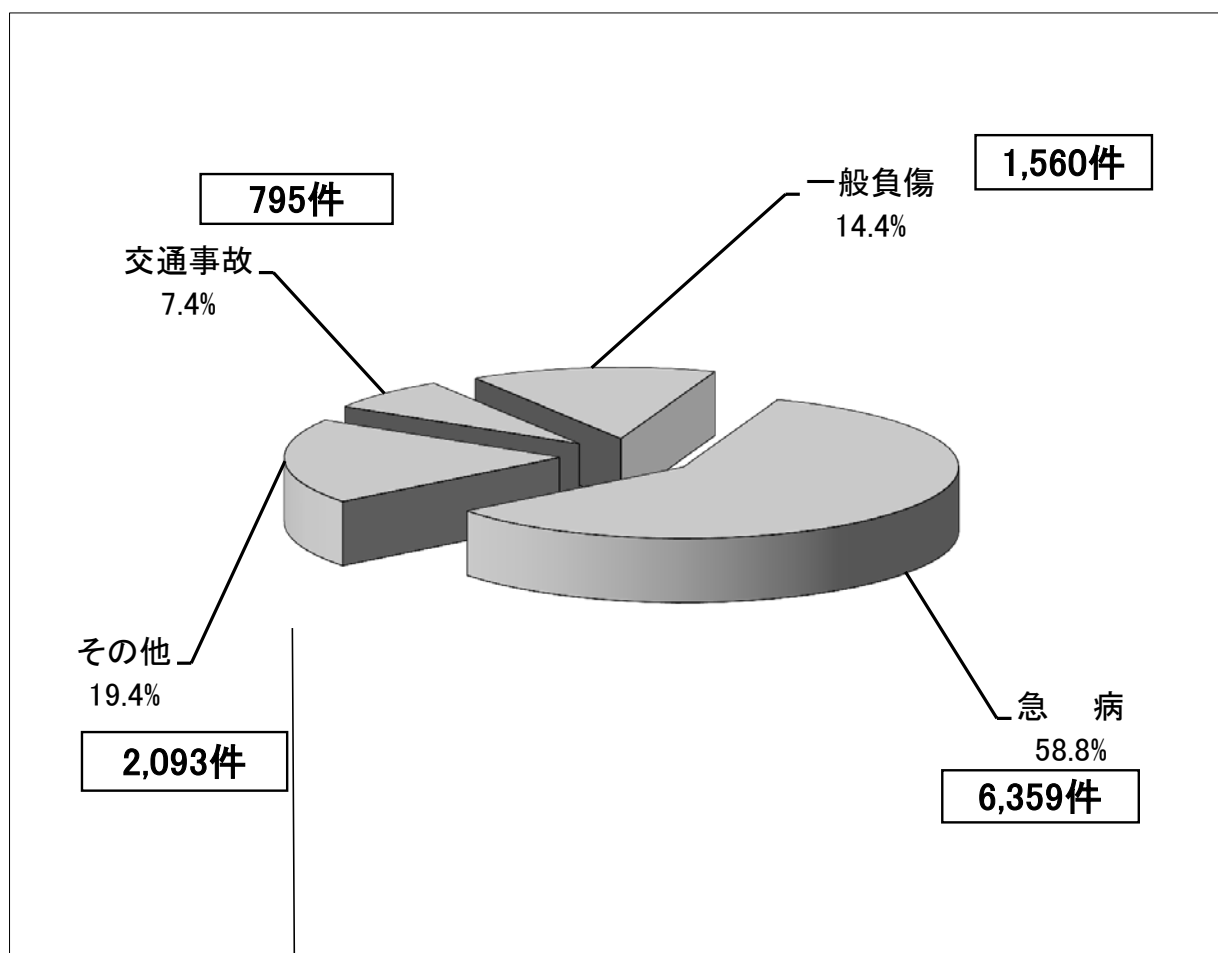
時間帯	00~02	02~04	04~06	06~08	08~10	10~12	12~14	14~16	16~18	18~20	20~22	22~24	合計
合計	437	328	345	736	1,241	1,478	1,239	1,160	1,146	1,089	930	678	10,807
火災事故	3				1		1			4	2		11
自然災害													
水難事故			1					1	1				3
交通事故	21	11	23	75	86	99	83	93	107	116	55	26	795
労働災害		1		5	13	12	11	11	10		2	1	66
運動競技	1				1	21	14	16	9	8	6		76
一般負傷	52	30	40	107	221	210	178	157	180	171	125	89	1,560
加害	5	8	2	1	2	1	2	1	1		3	3	29
自損行為	3	4	5	8	9	13	10	7	10	14	12	4	99
急病	309	257	264	508	701	688	649	604	585	659	636	499	6,359
その他	43	17	10	32	207	434	291	270	243	117	89	56	1,809

7. 搬送人員傷病程度表

事故別 程度別	合計	火災 事故	自然 災害	水難 事故	交通 事故	労働 災害	運動 競技	一般 負傷	加 害	自 損 行 為	急 病	そ の 他
		新生児	死亡 1 重症 6 中等症 26 軽症 1 その他 計 34									
乳幼児	死亡 1 重症 12 中等症 149 軽症 310 その他 計 472				3			15			1 4 86 206	8 45 3
少年	死亡 1 重症 11 中等症 134 軽症 222 その他 計 367				2 24 50		1 18 27	2 18 33			2 56 105	4 17 5
成人	死亡 25 重症 305 中等症 1,639 軽症 1,299 その他 計 3,268				2 23 144 291			1 16 118 142		6 8 30 8	16 133 904 787	1 115 390 31
高齢者	死亡 85 重症 922 中等症 3,633 軽症 1,473 その他 計 6,113				4 32 73 119			7 91 608 360		3 3 2 1	71 471 2,205 934	322 734 48
合計	死亡 112 重症 1,256 中等症 5,581 軽症 3,305 その他 計 10,254				6 57 244 483			7 109 759 613		9 11 33 11	88 611 3,253 2,033	2 454 1,210 87
		7	1	790	63	76	1,488	27	64	5,985	1,753	

※ 程度のその他とは、医療機関以外への搬送等で、医師の診断がないものをいう。

8. 出場件数事故別比較表



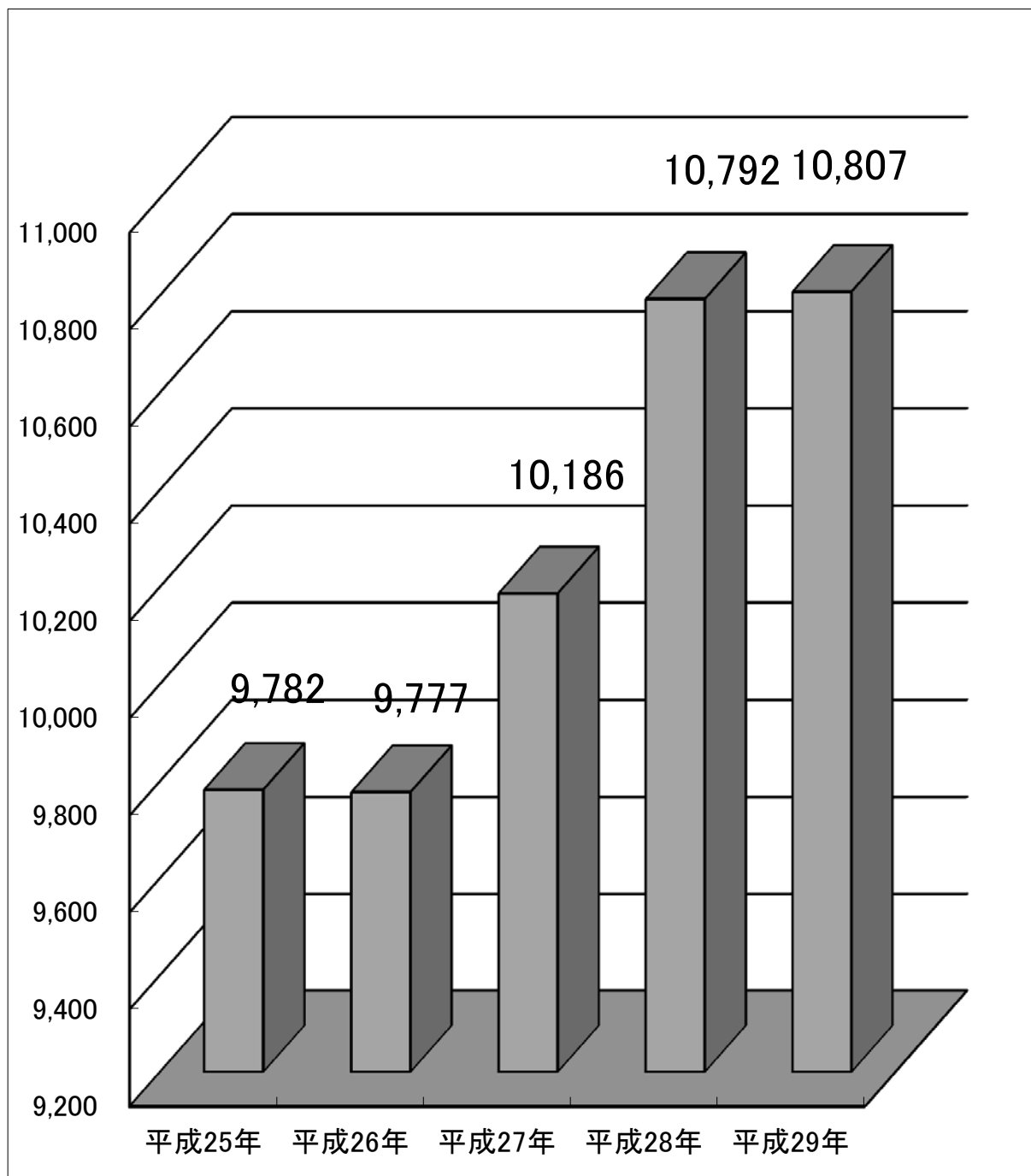
火災	11件	0.1%
自然災害	0件	0.00%
水難	3件	0.0%
労働災害	66件	0.6%
運動競技	76件	0.7%
加害	29件	0.3%
自損行為	99件	0.9%
その他	1,809件	16.7%
計	2,093件	19.4%

※ グラフ中のその他は、上記の火災からその他までの計を示す。

9. 収容先別搬送人員表

署 別		諫早消防署	大村消防署	小浜消防署	合 計
病 院 名					
救 急 告 示 病 院	国立病院 長崎医療センター (トクターヘリ)	882 (49)	2,455 (3)	181 (47)	3,518 (99)
	公立新小浜病院	7	0	408	415
	大村市民病院	27	689	3	719
	諫早記念病院	162	2	1	165
	宮崎病院	1,132	5	145	1,282
	貞松病院	1	123	0	124
	西諫早病院	407	6	11	424
	愛野記念病院	71	2	437	510
	諫早総合病院	1,946	12	222	2,180
	日赤長崎 原爆諫早病院	364	1	14	379
	佐藤病院	34	0	1	35
そ の 他 の 病 院 等	諫早署管内の 医療機関	168	3	13	184
	大村署管内の 医療機関	10	55	2	67
	小浜署管内の 医療機関	0	0	15	15
県央圏外の医療機関		160	33	44	237
その他の場所		0	0	0	0
合 計		5,371	3,386	1,497	10,254

10. 出場件数伸び率表



年別 区分	平成25年	平成26年	平成27年	平成28年	平成29年
出場件数	9,782	9,777	10,186	10,792	10,807
伸び率	1.9%	-0.1%	4.2%	5.9%	0.1%

11. 年別・市町別出場状況表

年別 市町別		平成25年	平成26年	平成27年	平成28年	平成29年
		合 計	9,782	9,777	10,186	10,792
諫早市	諫 早	3,363	3,438	3,694	3,963	3,906
	多良見	564	604	623	606	684
	飯 盛	244	255	270	260	280
	高 来	406	379	323	404	386
	小長井	202	216	239	262	247
	森 山	191	195	197	199	220
	小 計	4,970	5,087	5,346	5,694	5,723
大村市		3,264	3,232	3,459	3,619	3,605
雲仙市	吾 妻	257	245	269	269	245
	愛 野	265	281	242	310	295
	千々石	221	228	189	200	220
	小 浜	659	570	540	556	582
	南串山	143	130	137	142	130
	小 計	1,545	1,454	1,377	1,477	1,472
その他の 地 域		3	4	4	2	7

12. 署分署別・市町別出場状況表

署分署別 市町別		合 計	諫	西	多	飯	高	大	宮	久	小	愛
			早	諫	良	盛	来	村	小	原	浜	野
合 計		10,807	1,869	1,687	963	466	678	1,558	865	1,144	728	849
諫早市	諫 早	3,906	1,748	1,555	353	153	85			11		1
	多良見	684	5	65	588	23	3					
	飯 盛	280	1	3	18	257	1					
	高 来	386	38	8	2		338					
	小長井	247	18	5		1	221					2
	森 山	220	54			1						165
	小 計	5,723	1,864	1,636	961	435	648			11		168
大村市		3,605	3	51	2			1,553	864	1,132		
雲仙市	吾 妻	245					28				2	215
	愛 野	295				22	1				2	270
	千々石	220				5					59	156
	小 浜	582	2			3	1				541	35
	南串山	130				1					124	5
	小 計	1,472	2			31	30				728	681
その他の 地 域		7						5	1	1		

13. 救急隊員の行った応急処置の事故種別件数表

事故種別 応急処置 対象人員	急 病	交通事故	一般負傷	その他	合 計
	5,979	786	1,487	1,984	10,236
止 血	30	34	109	31	204
固 定	114	552	524	112	1,302
人 工 呼 吸	25	1	3	16	45
心 マ ッ サ ー ジ	1				1
心 肺 蘇 生	168	10	16	19	213
酸 素 吸 入	1,476	108	140	649	2,373
気 道 確 保	234	18	26	43	321
経鼻E7-	7		2	2	11
咽頭鏡等	5		3	1	9
リソ等	48		4	1	53
気管挿管	5		3		8
保 温	2,288	334	537	748	3,907
被 覆	21	124	314	48	507
在 宅 医 療	10			1	11
シ ョ ッ ク パ ン ツ					
除 細 動	13	2		2	17
静 脈 路 確 保	43	7	2	2	54
薬剤投与	12	2	1	1	16
そ の 他 の 応 急 処 置	43	1	12	13	69
血 圧 測 定	5,712	763	1,443	1,873	9,791
聴 診 器	3,606	574	659	766	5,605
血 中 酸 素 飽 和 度	5,818	774	1,469	1,948	10,009
心 電 図	5,056	458	884	1,133	7,531
合 計	24,658	3,760	6,138	7,404	41,960

※ 不搬送での現場応急処置件数は含まない。

14. 現場到着所要時間別出場件数

(覚知から現場到着まで)

※覚知時間＝入電時間

現場到着 事故種別	3分以上		5分以上		10分以上		20分以上		計	現場到着 最短 所要時間 (分)	現場到着 最長 所要時間 (分)	現場到着 平均 所要時間 (分)
	3分未満	5分未満	5分未満	10分未満	10分未満	20分未満	20分未満	20分未満				
急病	81	576	3,742	1,730	230	6,359	1	57	9.2			
交通	18	78	440	240	19	795	1	39	9.2			
一般負傷	30	132	880	463	55	1,560	1	47	9.4			
その他	77	429	1,140	394	53	2,093	1	44	7.9			
計	206	1,215	6,202	2,827	357	10,807	1	57	9.0			

15. 收容所要時間別搬送人員 (覚知から医療機関等への收容まで)

收容所要時間 事故種別	10分以上		20分以上		30分以上		60分以上		120分以上		計	收容最短 所要時間 (分)	收容最長 所要時間 (分)	收容平均 所要時間 (分)
	10分未満	20分未満	30分未満	60分未満	60分未満	120分未満	120分未満	120分未満	120分未満	120分未満				
急病	1	211	2,056	1	3,394	42	316	38	7	5,985	81	8	204	35.7
交通	1	13	201		507	1	67	2	1	790	3	9	135	38.5
一般負傷	3	23	424	1	935	8	100	8	3	1,488	17	8	172	37.9
その他	1	248	600	2	1,012	96	128	38	2	1,991	138	9	141	34.5
計	6	495	3,281	4	5,848	147	611	86	13	210,254	239	8	204	36.0

18. 救命講習等

救命講習等は、応急手当指導員が住民に対して行う「普通救命講習」（3～4時間）及び「上級救命講習」（8時間）と従来から救急隊員等が実施している「一般救急講習」（3時間未満）がある。

○ 普通救命講習・上級救命講習の修了証交付状況

交付年	署 別	実 施 回 数		受講者数		備 考
		普通講習	上級講習	新規	再講習	
平成7年 ）	諫早消防署	1,048	46	22,891	4,112	
	大村消防署	1,043	40	18,517	3,300	
	小浜消防署	282	4	5,688	652	
平成26年	計	2,373	90	47,096	8,064	上級新規 2,778 人
平成27年	諫早消防署	51	2	868	677	
	大村消防署	48	1	683	425	
	小浜消防署	11	3	193	70	
	計	110	6	1,744	1,172	上級新規 181 人
平成28年	諫早消防署	55	4	1,053	836	
	大村消防署	47	2	666	444	
	小浜消防署	7		60	62	
	計	109	6	1,779	1,342	上級新規 188 人
平成29年	諫早消防署	52	3	884	698	
	大村消防署	51	2	747	500	
	小浜消防署	12		101	124	
	計	115	5	1,732	1,322	上級新規 162 人
合 計	諫早消防署	1,206	55	25,696	6,323	
	大村消防署	1,189	45	20,613	4,669	
	小浜消防署	312	7	6,042	908	
	合 計	2,707	107	52,351	11,900	上級新規 3,309 人

※ 交付率 : 52,351人 ÷ 263,517人 = 19.87%
 (再講習者除く) 新規受講者 住民基本台帳人口 (H29.3.31現在)

○ 一般救急講習の実施状況（修了証なし）

管 轄 署・分 署	実施回数	受講者数	
諫早消防署	本 署	26	1,090
	西諫早分署	17	561
	多良見分署	6	267
	飯盛分署	4	82
	高来分署	7	218
大村消防署	本 署	16	367
	宮小路分署	11	375
	久原分署	15	587
小浜消防署	本 署	28	1,034
	愛野分署	15	659
合 計	145	5,240	

消 防 団

1. 消防団の現況

平成30年4月1日現在

区分	団長名	分団数	人員								消防車両等							
			条例定数	実員	階				級				消防ポンプ車	小型動力ポンプ	積載車	小型ポンプ	指揮車等	
					団長	副団長	分団長	副分団長	部長	班長	団員							
市名																		
諫早署	永渕 修一	78	2,042	1,672 (12)	1	10	90	80	158 (1)	261 (2)	1,072 (9)	25	59	26	7			
大村署	田中 芳幸	15	700	600 (19)	1	4	23	15	46 (1)	107 (2)	404 (16)	15	13	10	2			
小浜署	川上 清記	44	1,093	979 (17)	1	5	54	44	73 (1)	253 (2)	549 (14)	14	32		6			
合計		137	3,835	3,251 (48)	3	19	167	139	277 (3)	621 (6)	2,025 (39)	54	104	36	15			

※ () は、女性消防団員数を内書したものの
 ※※ 小型動力ポンプは、小型動力ポンプ付積載車に積載されたものを除く。

2. 消防団員の年齢構成

平成30年4月1日現在

	合 計	21	21 26	26 31	31 36	36 41	41 46	46 51	51	平 均 年 齢
		歳 未 満	歳 以 上	歳 未 満	歳 未 満	歳 未 満	歳 未 満	歳 未 満	歳 未 満	
諫早市	1,672 (12)	12	140 (4)	271 (3)	386	411 (3)	295	111 (1)	46 (1)	35.8
大村市	600 (19)		33 (4)	52 (2)	111 (4)	142 (2)	128 (5)	81 (2)	53	39.4
雲仙市	979 (17)	20 (1)	107 (6)	140 (3)	214 (2)	187 (1)	154 (2)	88 (1)	69 (1)	36.3
合 計	3,251 (48)	32 (1)	280 (14)	463 (8)	711 (6)	740 (6)	577 (7)	280 (4)	168 (2)	37.2

※ () は、女性消防団員数を内書きしたもの。(3表も同じ)

3. 消防団員の在職年数

平成30年4月1日現在

	合 計	5	5 10	10 15	15 20	20 25	25 30	30	平 均 年 数
		年 未 満	年 以 上	年 未 満	年 未 満	年 未 満	年 未 満	年 未 満	
諫早市	1,672 (12)	448 (6)	400 (2)	416 (4)	256	100	38	14	10
大村市	600 (19)	184 (7)	135 (5)	118 (3)	89 (4)	42	19	13	10.13
雲仙市	979 (17)	239 (17)	191	192	193	102	44	18	12.4
合 計	3,251 (48)	871 (30)	726 (7)	726 (7)	538 (4)	244	101	45	10.8

4. 消防操法大会

[長崎県大会]

昭和 47年度	諫早市消防団	(自動車)	準優勝
49年度	愛野町 "	(小型)	準優勝
51年度	諫早市 "	(自動車)	準優勝
	小長井町 "	(小型)	準優勝
53年度	森山町 "	(小型)	優勝
54年度	諫早市 "	(自動車)	優勝
	諫早市 "	(小型)	優勝
	高来町 "	(小型)	3位
56年度	大村市 "	(自動車)	準優勝
	千々石町 "	(小型)	3位
58年度	諫早市 "	(自動車)	優勝
	小長井町 "	(小型)	3位
60年度	大村市 "	(小型)	準優勝
62年度	南串山町 "	(小型)	優勝
	高来町 "	(小型)	準優勝
平成 元年度	諫早市 "	(自動車)	優勝
	大村市 "	(自動車)	3位
3年度	諫早市 "	(小型)	優勝
	大村市 "	(小型)	準優勝
	小長井町 "	(小型)	3位
6年度	諫早市 "	(自動車)	準優勝
8年度	高来町 "	(小型)	準優勝
	諫早市 "	(小型)	3位
10年度	飯盛町 "	(小型)	3位
12年度	諫早市 "	(小型)	準優勝
	小長井町 "	(小型)	3位
14年度	諫早市 "	(自動車)	準優勝
	森山町 "	(小型)	準優勝
20年度	諫早市(高来) "	(自動車)	準優勝
	雲仙市(南串山) "	(自動車)	3位
22年度	諫早市(森山) "	(小型)	優勝
	大村市 "	(自動車)	準優勝
	諫早市(諫早) "	(自動車)	3位
24年度	諫早市(多良見) "	(自動車)	3位
	雲仙市(吾妻) "	(小型)	3位
28年度	大村市 "	(小型)	優勝
	諫早市(諫早) "	(自動車)	3位

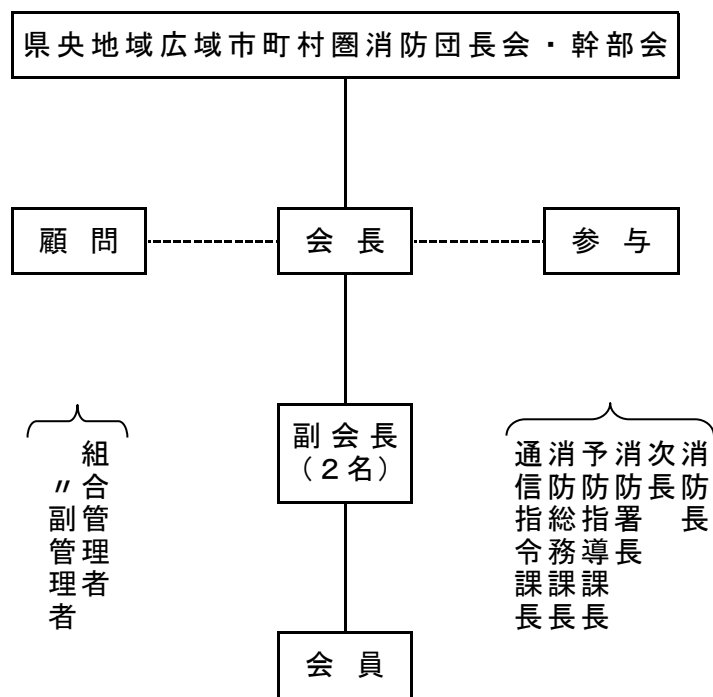
[全国大会]

昭和 55年第7回	諫早市消防団	(小型)	優勝
63年第11回	南串山町 "	(小型)	
平成 2年第12回	諫早市 "	(自動車)	準優勝
4年第13回	諫早市 "	(小型)	優良賞
28年第25回	大村市 "	(小型)	準優勝

[全国女性消防操法大会]

平成 13年第15回	大村市消防団	(軽可搬)	
29年第23回	諫早市消防団	(軽可搬)	7位 (優良賞)

5. 組合内消防団長会・幹部会組織図



市消防担当者は
随員として参会

事務局
(警防救急課)

会 長	永 洩	修 一	(諫早市消防団長)
副会長	田 中	芳 幸	(大村市消防団長)
”	川 上	清 記	(雲仙市消防団長)