

消 防 年 報

平 成 3 0 年 版



長 崎 県

県央地域広域市町村圏組合

消 防 本 部

令和元年刊行

ま え が き

この年報は、これまでの消防本部のあゆみと平成30年中における県央地域広域市町村圏組合消防本部の事業活動を統計的に集録し、今後の参考とするとともに、当消防本部の実態を紹介することを目的として編集した。

予算関係等の統計については会計年度により、その他のものは暦年としたが、表中特に年月日を明示したものは、その時点での現況である。

県央地域広域市町村圏組合消防本部

目 次

概 況

1. 圏域の概況・・・・・・・・・・・・・・・・・・・・・・・・・・ 1
2. 圏域の人口・世帯数及び面積・・・・・・・・・・・・・・・・ 1
3. 県央地域広域市町村圏図・・・・・・・・・・・・・・・・・・ 2
4. 県央地域広域市町村圏組合発足以前の各署のあらまし・・・・・ 3
5. 県央地域広域市町村圏組合消防48年のあゆみ・・・・・・・・・・ 5
6. 歴代消防幹部氏名・・・・・・・・・・・・・・・・・・・・・・・・ 14

総 務

1. 消防組織図・・・・・・・・・・・・・・・・・・・・・・・・・・ 17
2. 消防署所配置図・・・・・・・・・・・・・・・・・・・・・・・・・・ 18
3. 消防庁舎の現況・・・・・・・・・・・・・・・・・・・・・・・・・・ 19
4. 事務分掌・・・・・・・・・・・・・・・・・・・・・・・・・・・・・・・・ 24
5. 組織及び配置・・・・・・・・・・・・・・・・・・・・・・・・・・・・ 26
6. 職員の年齢・・・・・・・・・・・・・・・・・・・・・・・・・・・・ 27
7. 職員の勤続年数・・・・・・・・・・・・・・・・・・・・・・・・・・ 28
8. 職員の研修・・・・・・・・・・・・・・・・・・・・・・・・・・・・ 29
9. 採用状況・・・・・・・・・・・・・・・・・・・・・・・・・・・・ 29
10. 昇任状況・・・・・・・・・・・・・・・・・・・・・・・・・・・・ 30
11. 職員の変遷・・・・・・・・・・・・・・・・・・・・・・・・・・・・ 30
12. 職員の特殊技能資格取得状況・・・・・・・・・・・・・・・・・・ 31
13. 公務・通勤災害発生状況・・・・・・・・・・・・・・・・・・・・ 32
14. 平成31年度・平成30年度当初予算（消防費歳出）・・・・・・ 33
15. 各構成市の経常経費負担金と消防費基準財政需要額（5か年）・・・・・ 34
16. 各年度における経常経費負担金と消防費基準財政需要額との比率・・・・・ 35

警 防

1. 車両保有状況表・・・・・・・・・・・・・・・・・・・・・・・・・・ 36
2. 消防車両等配置現況・・・・・・・・・・・・・・・・・・・・・・・・ 39
3. 特殊資機材等の配置表・・・・・・・・・・・・・・・・・・・・ 40
4. 消防水利の現況表・・・・・・・・・・・・・・・・・・・・・・・・・・ 41
5. 中高層建築物現況表・・・・・・・・・・・・・・・・・・・・ 42
6. 災害訓練出場状況表・・・・・・・・・・・・・・・・・・・・ 43

通 信・指 令

1. 通信指令センターの概要・・・・・・・・・・・・・・・・・・・・ 44

2. 通信指令センターに関する主要装置	4 4
3. 無線通信施設等状況	4 5
4. 災害等受付記録	4 6

予 防

1. 予防行政について	4 8
2. 火災予防活動について	4 8
3. 防火対象物等の状況	4 9
4. 防火対象物現況(棟別)	5 0
5. 防火管理者選任状況	5 1
6. 署別査察実施状況	5 2
7. 過去10年間の防火管理者講習実施状況	5 3
8. 過去10年間の防火管理者選任状況	5 3
9. 市別各種調査及び査察件数	5 4
10. 建築同意処理状況	5 5
11. 建築同意処理状況(用途別)	5 6
12. 各種届出事務処理状況	5 7
13. 防火クラブ等の現況	5 8
14. 危険物行政	5 9
15. 危険物施設及び立入検査実施数	6 0
16. 危険物施設の許可区分構成比	6 1
17. 危険物施設の規模別構成比	6 1
18. 過去5箇年度の危険物関係許可申請処理状況	6 2
19. 屋外タンク貯蔵所の種類・容量別状況	6 3

火 災 統 計

1. 火災の概況	6 4
2. 市町別火災発生状況表(前年比較)	6 5
3. 市町別火災件数及び損害額	6 6
4. 署別・月別火災発生状況表	6 7
5. 署別・月別火災件数	6 8
6. 出火原因別火災発生状況	6 9
7. 曜日別火災発生状況表	7 0
8. 覚知別火災発生状況表	7 0
9. 時間別火災発生状況表	7 1
10. 過去10年間の市町別火災件数及び出火率	7 2
11. 過去10年間の火災発生状況表	7 3

1 2.	過去10年間の火災件数及び損害額	7 3
1 3.	過去10年間の火災種別件数	7 3
1 4.	全国統一防火標語	7 4

救急救助統計

1.	救急の概況	7 5
2.	市町別・月別出場件数及び搬送人員表	7 6
3.	市町別・事故別出場件数表	7 8
4.	署分署別・事故別出場状況表	7 9
5.	事故別・曜日別出場状況表	7 9
6.	事故別・時間別出場状況表	8 0
7.	搬送人員傷病程度表	8 1
8.	出場件数事故別比較表	8 2
9.	収容先別搬送人員表	8 3
1 0.	出場件数伸び率表	8 4
1 1.	年別・市町別出場状況表	8 5
1 2.	署分署別・市町別出場状況表	8 6
1 3.	救急隊員の行った応急処置の事故種別件数表	8 7
1 4.	現場到着所要時間別出場件数	8 8
1 5.	収容所要時間別搬送人員	8 8
1 6.	高速自動車国道における救急活動状況表	8 9
1 7.	救助隊出動状況表	8 9
1 8.	救命講習等	9 0

消 防 団

1.	消防団の現況	9 1
2.	消防団員の年齢構成	9 2
3.	消防団員の在職年数	9 2
4.	消防操法大会	9 3
5.	組合内消防団長会・幹部会組織図	9 4

概 況

1. 圏域の概況

本圏域は、長崎県のほぼ中央に位置し、諫早市・大村市を中心にして、昭和47年から2市10町で構成されていましたが、平成17年3月1日、市町村合併により2市5町となり、さらに平成17年10月11日、残り5町が合併し3市（諫早、大村、雲仙）の構成となりました。

古くから交通の要衝であり、波静かな大村湾、外洋に開かれた橘湾、干拓のある有明海と三つの海に面する全国的にも希な地形に立地し、古い歴史と伝統に支えられ、躍動する中心地とそれを取り巻く周辺は、雲仙天草国立公園をはじめ変化に富む美しい自然景観と広い干拓地に自力と英知に満ちた人々が温故知新をもって独自の文化を育んできた地域であります。

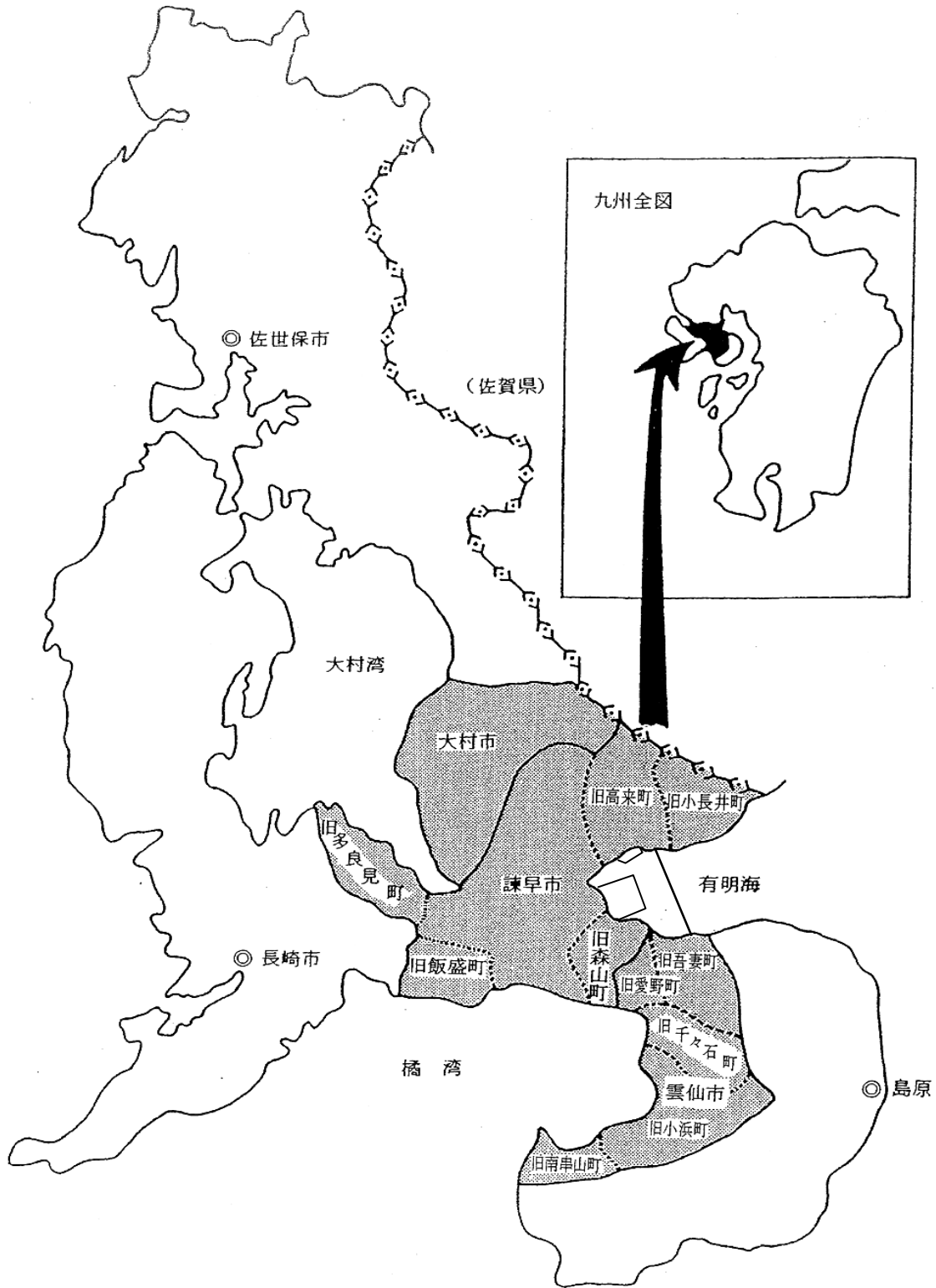
近年は、長崎空港・九州横断自動車道等のアクセスを生かし、大規模工業団地造成による、先端技術の立地が進み工業生産も増加し、また、地方拠点法による国や県の各種事業の指定を受け数多くの地域開発プロジェクトが進行中です。さらには平成20年3月26日に九州新幹線西九州ルート of 着工が決定され、工事が進行しています。

2. 圏域の人口・世帯数及び面積

区 分 市 町	人 口 及 び 世 帯 数				面 積 H31. 3. 31 (km ²)
	H27. 10. 1(国勢調査)		H31. 3. 31(住民基本台帳)		
	人 口	世 帯 数	人 口	世 帯 数	
諫早市	138,078	51,897	136,776	59,907	341.79
大村市	92,757	36,070	96,159	43,065	126.64
雲仙市	29,089	10,479	28,696	11,704	147.55
合計	259,924	98,446	261,631	114,676	615.98

※ 雲仙市（旧国見町、旧瑞穂町を除く）

3. 県央地域広域市町村圏図



4. 県央地域広域市町村圏組合発足以前の各署のあらまし

諫早市消防本部

- 昭和 40. 4. 1 政令指定により諫早市消防本部設置
森徳雄消防長以下職員8人(長崎・佐世保市消防局から2人割愛)
40. 9. 1 消防本部、消防署庁舎新築落成
(諫早市城見町791、長崎県諫早土木事務所跡地)
40. 10. 1 消防吏員29人採用、初任教養のため長崎県消防学校入校
40. 11. 8 消防署、タンク車(トヨタ100型2000ℓ)、ポンプ車(ニッサンFS680型)
各1台購入
41. 1. 1 消防署、松尾精喜署長以下職員35人、消防自動車2台、超短波無線装置
(基地局1、移動局2)、一斉指令装置(15回線)庁内外放送施設等を設置し
三交替制により業務開始
41. 4. 1 消防本部へ2人市長部局から転任(実員39人)
41. 12. 1 ポンプ車(ニッサンFR40型)損害保険協会から寄贈
41. 12. 16 消防吏員6人採用(実員45人)
42. 4. 1 二代目消防長兼消防署長 福井 勝就任、他2人市長部局から転任、8人初任
教養のため長崎県消防学校入校
43. 3. 31 救急車1台購入
43. 4. 1 消防署救急業務開始
44. 4. 1 消防吏員1人採用、市長部局から1人転任(実員45人)
44. 6. 2 消防本部へ1人市長部局から転任(実員45人)
45. 4. 1 消防吏員1人採用(実員45人)
45. 7. 1 消防吏員1人採用(実員45人)
47. 3. 31 消防吏員2人採用(実員45人)(奈良市消防局から1人割愛)

大村市消防本部

40. 4. 1 政令指定により大村市消防本部設置
大浦伝消防長以下7人(助役兼任)
40. 5. 1 消防吏員17人採用、初任教養のため長崎県消防学校入校
40. 7. 27 消防吏員1人採用(長崎市消防局から1人割愛)
40. 7. 30 消防署業務開始(大村市旭町市役所旧庁舎)
初代署長 森 栄就任
職員は署長以下24人、車輛はポンプ車、タンク車及び指令車各1台
40. 11. 1 二代目消防署長 橋本喜一就任
41. 4. 1 消防吏員10人採用(実員34人)
41. 10. 25 消防本部・署庁舎新築落成(大村市西三城町7-9)
救急車、日本船舶振興会より寄贈、救急業務開始

- 昭和 42. 2 消防署、ポンプ車1台購入
42. 4. 1 消防吏員5人採用(実員39人)
42. 5 日本損害保険協会からポンプ車寄贈
43. 4. 1 消防吏員4人採用(実員43人)
44. 5. 10 二代目消防長 大石満雄就任(助役兼任)
45. 4. 1 消防吏員3人採用(実員43人)
45. 10. 1 宮小路出張所開設、職員8人、ポンプ車1台配置
46. 4. 1 日本損害保険協会から救急車寄贈
消防吏員3人採用(実員43人)
47. 3. 2 消防吏員5人採用(実員48人)
- 小浜常設消防本部
45. 6. 1 小浜町常設消防本部発足、職員7人、スノーケル車1台配置、職員6人長崎市
消防局において実務研修
45. 7. 1 常設消防本部業務開始

5. 県央地域広域市町村圏組合消防48年のあゆみ

- 昭和 45. 7. 23 広域市町村圏として長崎県知事より指定される。
45. 8. 19 県央地域広域市町村圏連絡協議会設立
46. 2 連絡協議会において県央地域広域市町村圏振興計画(基本構想、基本計画)が作成される。
46. 4. 1 長崎県知事より県央地域広域市町村圏組合の設立が許可される。
野田次三諫早市長 管理者に就任
46. 6. 1 「消防本部及び消防署を置かなければならない市町村を定める等の政令(自治省告示第110号)公布」により組合関係10町は、昭和47年4月1日常備指定される。
46. 9. 13 組合定例議会において「組合職員定数条例」及び「消防本部及び消防署設置条例」可決される。
47. 4. 1 県央地域広域市町村圏組合消防発足
消防本部、諫早、大村、小浜各署及び高来、飯盛、愛野、宮小路各出張所設置
消防吏員52人採用
消防職員定数160人(実員152人)
初代消防長 大石満雄就任(副管理者兼務)
48. 2. 7 第1回昇任試験(士長)
48. 4. 1 諫早消防署多良見分駐所開設
消防吏員6人採用(実員158人)
49. 4. 1 消防吏員2人採用(実員160人)
49. 6. 1 小浜消防署雲仙分駐所開設
49. 11. 15 第2回昇任試験(司令補、士長)
50. 8. 1 「組合職員定数条例」改正、消防職員定数168人
50. 10. 1 消防吏員8人採用(実員168人)
50. 12. 8 諫早消防署西諫早出張所(庁舎仮設)開設
51. 1. 1 二代消防長 才木満男就任(事務局長兼務)
51. 2. 27 第3回昇任試験(司令補、士長)
52. 2. 25 第4回昇任試験(司令補、士長)
52. 4. 1 「組合職員定数条例」改正、消防職員定数174人
52. 6. 7 消防職員8人採用(実員173人)
52. 6. 11 消防吏員1人採用(実員174人)
52. 11. 1 諫早消防署有喜機関員派出所開設
52. 12. 1 小浜消防署千々石機関員派出所開設
53. 4. 1 「組合職員定数条例」改正、消防職員定数180人
消防吏員7人採用(実員180人)
53. 9. 12 第5回昇任試験(司令補、士長)
53. 9. 28 西諫早出張所新庁舎に移転
53. 10. 1 多良見分駐所を出張所に昇格
消防ポンプ自動車を配置

昭和	53.	10.	3	大村消防署の救急車更新(財団法人日本消防協会からの寄贈)
	54.	2.	28	「組合職員定数条例」改正、消防職員定数188人
	54.	4.	1	消防吏員8人採用(実員188人)
	54.	9.	10	三代消防長 松尾弘泰就任(事務局長兼務)
	54.	9.	12	第6回昇任試験(司令補、士長)
	55.	2.	20	高来、宮小路出張所の消防ポンプ自動車を更新
	55.	3.	22	諫早消防署の救急車を更新(社団法人日本損害保険協会からの寄贈)
	55.	3.	27	「組合職員定数条例」改正、消防職員定数211人
	55.	4.	1	消防吏員23人採用(実員211人)
	55.	4.	11	救急医療情報システム運用開始
	55.	6.	26	大村消防署に査察広報車(軽自動車)を配置
	55.	9.	10	第7回昇任試験(司令補、士長)
	55.	11.	21	小浜消防署に器材車を配置
	56.	3.	1	諫早消防署講堂増築工事着工2か年継続事業
	56.	3.	19	司令選考試験
	56.	3.	25	大村消防署に化学消防ポンプ自動車を配置
	56.	3.	26	小浜消防署、愛野出張所の救急車を更新
	56.	4.	1	「組合職員定数条例」改正、消防職員定数219人
	56.	5.	11	消防吏員8人採用(実員219人)
	56.	5.	31	諫早消防署講堂増築工事完成
	56.	8.	25	小浜消防署、愛野出張所、高来出張所に査察広報車を配置
	56.	9.	11	大村消防署に査察広報車を配置(大村市からの寄贈)
	57.	1.	23	宮小路出張所庁舎新築工事着工2か年継続事業
	57.	3.	19	高来出張所の救急車を更新(社団法人日本損害保険協会からの寄贈)
	57.	3.	29	飯盛出張所、宮小路出張所の救急車を更新
	57.	5.	31	宮小路出張所庁舎新築工事完成(移転)
	57.	11.	1	西諫早出張所救急隊設置
	58.	2.	10	第8回昇任試験(司令補、士長)
	58.	3.	14	司令選考試験
	58.	3.	15	西諫早出張所に救急車を配置(社団法人日本自動車工業会からの寄贈)
	58.	4.	1	四代消防長 藤田 宏就任(事務局長兼務)
	58.	4.	24	諫早消防署の器材車を救助工作車に更新
	58.	11.	25	諫早消防署の消防ポンプ自動車を更新
	59.	1.	11	大村消防署講堂増築工事完成
	59.	2.	23	第9回昇任試験(司令補、士長)
	59.	2.	28	小浜消防署の消防ポンプ自動車を更新
	59.	3.	15	司令選考試験
	59.	3.	31	多良見出張所の救急車を更新
	59.	6.	5	野田 郷 諫早市長 管理者に就任
	59.	8.	27	飯盛、愛野出張所の消防ポンプ自動車を更新

昭和	60.	2.	12~13	第10回昇任試験(司令補、士長)
	60.	3.	10	小浜消防署増築工事完成(仮眠室・車庫・救助訓練塔)
	60.	7.	1	諫早消防署救助訓練塔設置 県防災行政無線及びファクシミリ設置
	60.	12.	25	小浜消防署の水槽付消防ポンプ自動車を更新
	61.	3.	25	雲仙分駐所の15m級梯子付消防ポンプ自動車を更新
	61.	4.	1	五代消防長 井手秀人就任(事務局長兼務)
	61.	8.	28	大村消防署の救急車を更新(財団法人日本消防協会からの寄贈)
	61.	10.	1	三交替制実施
	61.	10.	7	大村消防署の消防ポンプ自動車を更新
	61.	12.	13	多良見、飯盛出張所に連絡車(軽自動車)を配置
	62.	2.	3~4	第11回昇任試験(司令補、士長)
	62.	4.	28	諫早、小浜消防署、千々石機関員派出所に連絡車(軽自動車)を配置
	62.	8.	10	大村消防署に電源照明車を配置(財団法人日本消防協会からの寄贈)
	62.	10.	23	諫早消防署の救急車を更新
	62.	12.	22	小浜消防署の救急車を更新
	63.	5.	15	六代消防長 木村時雄就任(事務局長兼務)
	63.	6.	17	大村消防署の連絡車を更新
	63.	7.	15	諫早、大村消防署の広報車を更新
	63.	10.	22	大村消防署の電源照明車を工作車に改造
平成	元.	2.	1~2	第12回昇任試験(司令補、士長)
	元.	3.	16	司令選考試験
	元.	3.	31	愛野出張所の救急車を更新
	元.	5.	24	西諫早出張所に連絡車(軽自動車)を配置
	元.	6.	30	諫早消防署の指令車を更新
	元.	7.	8	大村消防署の広報車を更新
	2.	2.	1~2	第13回昇任試験(司令補、士長)
	2.	3.	27	高来出張所の救急車を更新
	2.	4.	1	消防吏員3人採用(実員218人)
	2.	4.	27	宮小路出張所に連絡車(軽自動車)を配置
	2.	5.	25	大村消防署の指令車を更新
	2.	10.	30	宮小路出張所の救急車を更新(財団法人日本消防協会からの寄贈)
	2.	12.	18	諫早消防署に30m級梯子付消防自動車を配置
	3.	1.	28~29	第14回昇任試験(司令補、士長)
	3.	3.	15	西諫早出張所の水槽付消防ポンプ自動車を更新
	3.	4.	1	消防吏員4人採用(実員220人) 七代消防長 安永百雄就任(事務局長兼務)
	3.	11.	2	小浜消防署の屈折梯子車を20m級梯子付消防自動車に更新
	3.	12.	17	飯盛出張所の救急車を更新

平成	4.	1.	28~29	第15回昇任試験(司令補、士長)
	4.	4.	1	消防吏員1人採用(実員220人)
	4.	11.	24	小浜消防署に救助工作車を配置
	4.	11.	30	諫早、小浜消防署の広報車を防災広報車に更新
	5.	1.	11	諫早消防署の水槽付消防ポンプ自動車を更新
	5.	2.	2~3	第16回昇任試験(司令補、士長)
	5.	4.	1	消防吏員4人採用(実員219人)
	5.	8.	16	諫早、大村消防署に大型救助資機材を配置
	5.	10.	1	専任副管理者制採用 東 薫就任
	5.	10.	10	組合機構改革による三部制を施行(監理部、事業部、消防本部) 出張所を分署に改名 八代消防長 山田勇治郎就任
	5.	12.	13	大村消防署の屈折梯子車を30m級梯子付消防自動車に更新
	6.	2.	2~3	第17回昇任試験(司令補、士長)
	6.	4.	1	消防吏員7人採用(実員219人)
	6.	5.	17	西諫早分署庁舎新築工事完成(移転)
	6.	6.	28	消防本部の事務連絡車を更新
	6.	7.	29	高来、愛野分署の広報車を更新
	6.	8.	30	消防本部の指揮車を更新
	6.	11.	25	諫早消防署の救急車を9項目対応救急資器材積載の救急車に更新
	6.	12.	5	大村、小浜消防署の救急車を9項目対応救急資器材積載の救急車に更新
	6.	12.	26	多良見分署の消防ポンプ自動車を更新
	7.	2.	2~3	第18回昇任試験(司令補、士長)
	7.	3.	6	司令選考試験
	7.	3.	10	大村消防署の救助工作車を更新
	7.	4.	1	「組合職員定数条例」改正、消防職員定数231人 消防吏員13人採用(実員223人) 九代消防長 岩本勇就任
	7.	9.	26	飯盛分署の連絡車を更新
	7.	10.	1	通信一元化準備担当者を専任 4週7休制を導入
	7.	10.	27	通信一元化準備室に事務連絡車を配置
	7.	12.	6	西諫早分署の救急車を9項目対応救急資器材積載の救急車に更新
	7.	12.	13	多良見、愛野分署の救急車を9項目対応救急資器材積載の救急車に更新
	7.	12.	25	大村消防署の水槽付消防ポンプ自動車を更新
	7.	12.	26	小浜消防署の広報車を更新
	8.	2.	1~2	第19回昇任試験(司令補、士長)
	8.	3.	29	小浜消防署救助訓練塔設置
	8.	4.	1	消防吏員13人採用(実員227人)
	8.	5.	22	吉次邦夫諫早市長 管理者に就任

平成	8.	7. 29	小浜消防署の指揮車を更新
	8.	10. 1	消防職員委員会発足
	9.	1. 27～28	第20回昇任試験(司令補、士長)
	9.	3. 17	司令選考試験
	9.	4. 1	消防吏員8人採用(実員231人) 消防本部及び消防署設置条例の全部改正により課制を施行
	9.	6. 1	通信一元化に伴う通信指令センター運用開始
	9.	10. 1	4週8休制導入
	10.	1. 27～28	第21回昇任試験(司令補、士長)
	10.	2. 27	高来、宮小路分署の消防ポンプ自動車を更新
	10.	3. 13	司令選考試験
	10.	3. 20	諫早消防署、多良見分署の連絡車を更新
	10.	3. 25	諫早消防署の救助工作車を更新
	10.	3. 30	諫早消防署の救急車を高規格救急自動車に更新(社団法人日本損害保険協会からの寄贈)
	10.	4. 1	消防吏員2人採用(実員231人) 十代消防長 黒田武美就任
	10.	9. 25	本部指揮車を更新
	11.	1. 27～28	第22回昇任試験(司令補、士長)
	11.	3. 24	大村消防署の救急車を高規格救急自動車に更新
	11.	3. 26	諫早、小浜消防署の消防ポンプ自動車を更新
	11.	3. 29	高来分署の救急車を9項目対応救急資器材積載の救急車に更新
	11.	3. 31	千々石機関員派出所を廃止
	11.	4. 1	消防吏員2人採用(実員231人)
	11.	7. 19	本部、大村消防署の連絡車を更新
	11.	12. 21	愛野分署の消防ポンプ自動車を更新
	12.	2. 1～2	第23回昇任試験(司令補、士長)
	12.	2. 21	小浜消防署の救急車を高規格救急自動車に更新
	12.	2. 22	飯盛分署の消防ポンプ自動車を更新
	12.	3. 13	司令選考試験
	12.	3. 30	大村消防署庁舎新築工事完成
	12.	4. 1	消防吏員5人採用(実員231人)
	12.	4. 15	大村消防署新庁舎に移転
	12.	7. 7	諫早消防署の査察広報車を更新
	12.	7. 27	大村消防署の査察広報車を防災広報車に更新
	12.	10. 16	小浜消防署の水槽付消防ポンプ自動車を更新(財団法人日本損害保険協会からの寄贈)
	12.	12. 13	大村消防署の化学消防ポンプ自動車を更新
	12.	12. 15	諫早消防署救助訓練塔設置
	13.	1. 29～30	第24回昇任試験(司令補、士長)

平成 13. 2. 19 司令選考試験
 13. 4. 1 消防吏員5人採用(実員231人)
 13. 6. 15 西諫早分署の連絡車を更新
 13. 7. 27 大村消防署の広報車を更新
 13. 12. 28 雲仙分駐所の15m級梯子付消防ポンプ自動車を更新
 14. 1. 7 大村消防の消防ポンプ自動車を更新
 14. 1. 21 飯盛分署庁舎新築工事完成
 14. 1. 28~29 第25回昇任試験(司令補、士長)
 14. 2. 1 飯盛分署新庁舎に移転
 14. 2. 18 司令選考試験
 14. 4. 1 「組合職員定数条例」改正
 定数外の職員に「初任の教育訓練中の消防吏員」を追加
 前倒し採用を実施し、消防吏員14人採用(実員238人)
 十一代消防長 是成正克就任
 14. 6. 20 大村消防署宮小路分署の連絡車を更新
 14. 8. 8 諫早、大村消防署の指揮車を更新
 15. 1. 27~28 第26回昇任試験(司令補、士長)
 15. 2. 17 司令選考試験
 15. 4. 1 消防吏員5人採用(実員236人)平成15年度退職者分前倒し採用
 十二代消防長 山口健一郎就任
 15. 5. 7 消防安全衛生管理体制の制定
 16. 2. 2~3 第27回昇任試験(司令補、士長)
 16. 2. 17 司令選考試験
 16. 2. 27 宮小路分署、飯盛分署の救急車を9項目対応救急資器材積載の救急車に更新
 16. 4. 1 消防吏員5人採用(実員234人)平成16年度退職者分前倒し採用
 17. 1. 31~2. 1 第28回昇任試験(司令補、士長)
 17. 2. 14 愛野分署新庁舎新築工事完成
 17. 2. 15 司令選考試験
 17. 2. 18 愛野分署新庁舎に移転(供用開始)
 17. 3. 1 愛野分署、高来分署の救急車を高規格救急自動車に更新
 17. 4. 1 消防吏員9人採用(実員237人)平成17年度退職者分前倒し採用
 十三代消防長 甲斐下幸徳就任
 17. 5. 23 小浜消防署の連絡車を更新
 17. 11. 30 小浜消防署の防災広報車を更新
 18. 1. 30~31 第29回昇任試験(司令補、士長)
 18. 2. 6 司令選考試験
 18. 2. 7 消防本部に特殊資器材等搬送車を配置
 18. 2. 17 西諫早分署の救急車を高規格救急自動車に更新
 18. 2. 28 西諫早分署の水槽付消防ポンプ自動車を更新
 18. 4. 1 消防吏員3人採用(実員232人)平成18年度退職者分前倒し採用
 十四代消防長 山下純治就任

平成 18. 7. 18 消防本部の事務連絡車を更新
 18. 7. 21 愛野分署、高来分署の防災広報車を更新
 18. 10. 2 諫早消防署の防災広報車を更新
 19. 2. 5~6 第30回昇任試験(司令補、士長)
 19. 2. 13 司令選考試験
 19. 3. 20 諫早消防署の高規格救急自動車を更新
 19. 4. 1 消防吏員14人採用(実員243人)平成19年度退職者分前倒し採用
 19. 9. 20 諫早消防署の査察車を更新
 20. 1. 28~29 第31回昇任試験(司令補、士長)
 20. 2. 13 司令選考試験
 20. 3. 12 多良見分署の高規格救急自動車を更新
 20. 3. 19 小浜消防署の救助工作車を更新
 20. 3. 21 諫早消防署の水槽付消防ポンプ自動車を更新
 20. 4. 1 消防吏員10人採用(実員239人)平成20年度退職者分前倒し採用
 十五代消防長 馬場敏治 就任
 20. 7. 25 小浜消防署の防災広報車を更新
 20. 11. 21 通信指令課の事務連絡車を更新
 20. 11. 28 大村消防署に資器材搬送車を配置
 20. 12. 22 消防本部の消防長車を更新
 21. 1. 26~27 第32回昇任試験(司令補、士長)
 21. 3. 5 大村消防署の高規格救急自動車を更新
 宮小路分署の救急車を高規格救急自動車に更新
 21. 4. 1 消防吏員10人採用(実員239人)平成21年度退職者分前倒し採用
 21. 5. 26 宮本明雄諫早市長 管理者に就任
 22. 1. 8 大村消防署の救助工作車を更新
 22. 1. 13 小浜消防署の高規格救急車を更新
 22. 2. 1~2 第33回昇任試験(司令補、士長)
 22. 2. 17 司令選考試験
 22. 3. 26 多良見分署の消防ポンプ自動車を更新
 22. 4. 1 消防吏員9人採用(実員239人)平成22年度退職者分前倒し採用
 22. 7. 15 小浜消防署の指揮車を更新
 23. 1. 24~25 第34回昇任試験(司令補、士長)
 23. 2. 3 司令選考試験
 23. 2. 4 飯盛分署の救急車を高規格救急自動車に更新
 23. 4. 1 消防吏員15人採用(実員246人)平成23年度退職者分前倒し採用
 23. 10. 17~18 第35回昇任試験(司令補、士長)
 24. 1. 17 司令選考試験
 24. 4. 1 十六代消防長 田中 哲 就任
 消防吏員11人採用(実員243人)平成24年度退職者分前倒し採用

平成 24. 10. 9～10 第36回昇任試験(司令補、士長)

24. 10. 22 諫早消防署のはしご付消防自動車を更新

24. 12. 10 小浜消防署のはしご付消防自動車を更新

25. 1. 17 司令選考試験

25. 1. 30 愛野分署、高来分署の高規格救急自動車を更新

25. 3. 8 諫早消防署、多良見分署の事務連絡車を更新

25. 4. 1 十七代消防長 中島 秀義 就任
消防吏員18人採用(実員247人)平成25年度退職者分前倒し採用

25. 10. 15～16 第37回昇任試験(司令補、士長)

25. 12. 16 大村消防署の水槽付消防ポンプ自動車を更新

26. 1. 15 西諫早分署の高規格救急自動車を更新

26. 1. 27 司令選考試験

26. 3. 27 消防本部の指揮車を更新

26. 4. 1 消防吏員7人採用(実員237人)平成26年度退職者分前倒し採用
再任用職員4人採用

26. 7. 10 消防本部、大村消防署の事務連絡車を更新

26. 10. 15～16 第38回昇任試験(司令補、士長)

26. 12. 16 大村消防署のはしご付き消防自動車を更新

26. 12. 24 諫早消防署の高規格救急自動車を更新

27. 1. 19 司令選考試験

27. 4. 1 十八代消防長 西原 直之 就任
組合職員定数条例改正(消防職員231人→257人)
消防吏員11人採用(実員251人)平成27年度退職者分前倒し採用
再任用職員10人採用
諫早消防署新庁舎供用開始(消防本部・通信指令課・諫早市消防団
事務所・組合事務局併設)
大村消防署久原分署開署

27. 10. 14～15 第39回昇任試験(司令補、士長)

27. 10. 23 多良見分署、久原分署の高規格救急自動車を更新

27. 11. 18 高来分署、久原分署の消防ポンプ自動車を更新

28. 1. 19 司令選考試験

28. 2. 26 諫早消防署の救助工作車を更新

28. 4. 1 十九代消防長 川原 敦 就任
消防吏員5人採用(実員251人)平成28年度退職者分前倒し採用
再任用職員10人採用
諫早消防署に特別救助隊発足

28. 8. 19 大村消防署の防災広報車を更新

28. 10. 14～15 第40回昇任試験(司令補、士長)

28. 11. 8 大村消防署、宮小路分署の高規格救急自動車を更新

平成	28. 11. 15	諫早消防署、宮小路分署の消防ポンプ自動車を更新
	28. 11. 18	西諫早分署、久原分署の広報連絡車を更新
	29. 1. 26	司令選考試験
	29. 3. 1	医師同乗救急自動車の運用開始
	29. 4. 1	消防吏員7人採用(実員252人)平成29年度退職者分前倒し採用 再任用職員10人採用
	29. 8. 2	大村消防署の査察広報車を更新
	29. 10. 11~12	第41回昇任試験(司令補、士長)
	29. 11. 9	小浜消防署の高規格救急自動車を更新
	29. 11. 20	小浜消防署、愛野分署の消防ポンプ自動車を更新
	30. 1. 16	司令選考試験
	30. 4. 1	消防吏員10人採用(実員251人)平成30年度退職者分前倒し採用 再任用職員10人採用
	30. 7. 20	諫早消防署、大村消防署の指揮車を更新
	30. 11. 14	飯盛分署の高規格救急自動車を更新
	30. 12. 7	飯盛分署の消防ポンプ自動車を更新
	30. 12. 14	小浜消防署の水槽付き消防ポンプ自動車を更新
	30. 10. 10~11	第42回昇任試験(司令補、士長)
	31. 1. 16	司令選考試験
	31. 4. 1	消防吏員7人採用(実員254人)平成31年度退職者分前倒し採用 再任用職員8人採用 大村消防署に特別救助隊発足

6. 歴代消防幹部氏名

消防長

歴代	氏名	在職期間	在籍年数	備考
初代	大石満雄	自昭和47年4月1日 至昭和50年12月26日	3年9か月	副管理者事務取扱
二代	才木満男	自昭和51年1月1日 至昭和54年5月31日	3年5か月	事務局長兼務
三代	松尾弘泰	自昭和54年9月10日 至昭和58年3月31日	3年6か月	事務局長兼務
四代	藤田宏	自昭和58年4月1日 至昭和61年3月31日	3年	事務局長兼務
五代	井手秀人	自昭和61年4月1日 至昭和63年5月14日	2年1か月	事務局長兼務
六代	木村時雄	自昭和63年5月15日 至平成3年3月31日	2年11か月	事務局長兼務
七代	安永百雄	自平成3年4月1日 至平成5年10月9日	2年6か月	事務局長兼務
八代	山田勇治郎	自平成5年10月10日 至平成7年3月31日	1年6か月	
九代	岩本勇	自平成7年4月1日 至平成10年3月31日	3年	
十代	黒田武美	自平成10年4月1日 至平成14年3月31日	4年	
十一代	是成正克	自平成14年4月1日 至平成15年3月31日	1年	
十二代	山口健一郎	自平成15年4月1日 至平成17年3月31日	2年	
十三代	甲斐下幸徳	自平成17年4月1日 至平成18年3月31日	1年	
十四代	山下純治	自平成18年4月1日 至平成20年3月31日	2年	
十五代	馬場敏治	自平成20年4月1日 至平成24年3月31日	4年	
十六代	田中哲	自平成24年4月1日 至平成25年3月31日	1年	
十七代	中島秀義	自平成25年4月1日 至平成27年3月31日	2年	
十八代	西原直之	自平成27年4月1日 至平成28年3月31日	1年	
十九代	川原敦	自平成28年4月1日		

次長

歴代	氏名	在職期間	在籍年数	備考
初代	橋本喜一	自昭和52年2月1日 至昭和52年6月1日	5か月	
二代	福井勝	自昭和52年7月1日 至昭和53年3月31日	9か月	諫早消防署長兼務
三代	藤田宏	自昭和54年4月1日 至昭和58年3月31日	4年	消防課長兼務
四代	藤山秀喜	自昭和55年4月1日 至昭和62年3月31日	7年	昭和61年9月30日まで
五代	北野重信	自昭和63年1月1日 至平成元年3月31日	1年3か月	
六代	山田勇治郎	自平成2年10月1日 至平成5年10月9日	3年1か月	諫早消防署長兼務
七代	浦田嘉文	自平成8年4月1日 至平成10年3月31日	2年	平成9年3月31日まで 副消防長
八代	井上洋右	自平成10年4月1日 至平成14年3月31日	4年	
九代	松島政利	自平成14年4月1日 至平成15年3月31日	1年	
十代	甲斐下幸徳	自平成15年4月1日 至平成17年3月31日	2年	消防総務課長兼務
十一代	山下純治	自平成17年4月1日 至平成18年3月31日	1年	諫早消防署長兼務
十二代	山崎俊之	自平成18年4月1日 至平成20年3月31日	2年	諫早消防署長兼務
十三代	田中哲	自平成20年4月1日 至平成24年3月31日	4年	諫早消防署長兼務
十四代	中島秀義	自平成24年4月1日 至平成25年3月31日	1年	消防総務課長兼務
十四代	西原直之	自平成24年4月1日 至平成27年3月31日	3年	諫早消防署長兼務
十五代	川原敦	自平成27年4月1日 至平成28年3月31日	1年	消防総務課長兼務
十六代	城下和美	自平成28年4月1日		諫早消防署長兼務

諫早消防署長

歴代	氏名	在職期間	在籍年数	備考
初代	福井 勝	自 昭和47年 4月 1日 至 昭和53年 3月31日	6年	昭和52年7月1日付 次長兼務
二代	藤山 秀喜	自 昭和53年 4月 1日 至 昭和61年 9月30日	8年6か月	昭和55年4月1日付 次長兼務
三代	山田 勇治郎	自 昭和61年10月 1日 至 平成 5年10月 9日	7年1か月	平成2年10月1日付 次長兼務
四代	黒田 武美	自 平成 5年10月10日 至 平成10年 3月31日	4年6か月	
五代	田崎 治夫	自 平成10年 4月 1日 至 平成13年 3月31日	3年	
六代	松島 政利	自 平成13年 4月 1日 至 平成14年 3月31日	1年	
七代	藤山 繁男	自 平成14年 4月 1日 至 平成15年 3月31日	1年	
八代	諸熊 良治	自 平成15年 4月 1日 至 平成17年 3月31日	2年	
九代	山下 純治	自 平成17年 4月 1日 至 平成18年 3月31日	1年	次長兼務
十代	山崎 俊之	自 平成18年 4月 1日 至 平成20年 3月31日	2年	次長兼務
十一代	田中 哲	自 平成20年 4月 1日 至 平成24年 3月31日	4年	次長兼務
十二代	西原 直之	自 平成24年 4月 1日 至 平成27年 3月31日	3年	次長兼務
十三代	城下 和美	自 平成27年 4月 1日		平成28年4月1日付け 次長兼務

大村消防署長

歴代	氏名	在職期間	在籍年数	備考
初代	橋本 喜一	自 昭和47年 4月 1日 至 昭和52年 1月31日	4年10か月	
二代	藤山 秀喜	自 昭和52年 2月 1日 至 昭和53年 3月31日	1年2か月	
三代	北野 重信	自 昭和53年 4月 1日 至 昭和62年12月31日	9年9か月	
四代	浦田 嘉文	自 昭和63年 1月 1日 至 平成 5年10月 9日	5年10か月	
五代	岩本 勇	自 平成 5年10月10日 至 平成 7年 3月31日	1年6か月	
六代	井上 洋右	自 平成 7年 4月 1日 至 平成10年 3月31日	3年	
七代	松島 政利	自 平成10年 4月 1日 至 平成13年 3月31日	3年	
八代	藤山 繁男	自 平成13年 4月 1日 至 平成14年 3月31日	1年	
九代	諸熊 良治	自 平成14年 4月 1日 至 平成15年 3月31日	1年	
十代	山崎 倉雄	自 平成15年 4月 1日 至 平成16年 3月31日	1年	
十一代	山下 純治	自 平成16年 4月 1日 至 平成17年 3月31日	1年	
十二代	山崎 俊之	自 平成17年 4月 1日 至 平成18年 3月31日	1年	
十三代	馬場 敏治	自 平成18年 4月 1日 至 平成20年 3月31日	2年	
十四代	西村 光	自 平成20年 4月 1日 至 平成23年 3月31日	3年	
十五代	松尾 満之	自 平成23年 4月 1日 至 平成24年 3月31日	1年	
十六代	道辻 好公	自 平成24年 4月 1日 至 平成26年 3月31日	2年	
十七代	福島 錦哉	自 平成26年 4月 1日 至 平成30年 3月31日	4年	
十八代	田方 章	自 平成30年 4月 1日		

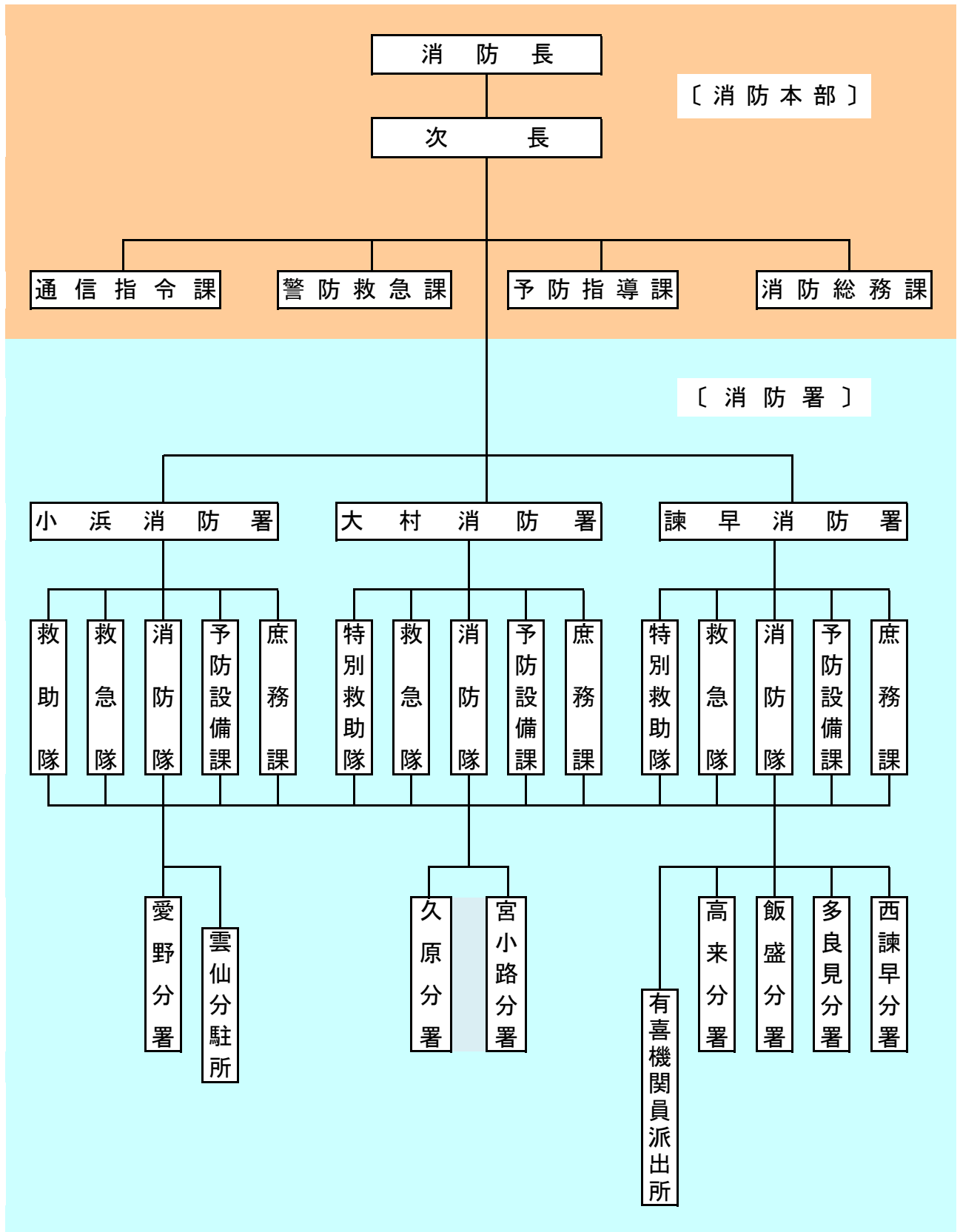
小浜消防署長

歴代	氏名	在職期間	在籍年数	備考
初代	藤山秀喜	自昭和47年4月1日 至昭和52年1月31日	4年10か月	
二代	北野重信	自昭和52年2月1日 至昭和53年3月31日	1年2か月	
三代	若杉正則	自昭和53年4月1日 至昭和58年3月31日	5年	
四代	山田勇治郎	自昭和58年4月1日 至昭和61年9月30日	3年6か月	
五代	岩本勇	自昭和61年10月1日 至平成元年3月31日	2年6か月	
六代	黒田武美	自平成元年4月1日 至平成5年10月9日	4年7か月	
七代	井上洋右	自平成5年10月10日 至平成7年3月31日	1年6か月	
八代	田崎治夫	自平成7年4月1日 至平成10年3月31日	3年	
九代	藤山繁男	自平成10年4月1日 至平成13年3月31日	3年	
十代	山口六郎	自平成13年4月1日 至平成14年3月31日	1年	
十一代	山崎倉雄	自平成14年4月1日 至平成15年3月31日	1年	
十二代	中村鷹春	自平成15年4月1日 至平成16年3月31日	1年	
十三代	山崎俊之	自平成16年4月1日 至平成17年3月31日	1年	
十四代	馬場敏治	自平成17年4月1日 至平成18年3月31日	1年	
十五代	田中哲	自平成18年4月1日 至平成20年3月31日	2年	
十六代	松尾満之	自平成20年4月1日 至平成21年3月31日	1年	
十七代	江川勝	自平成21年4月1日 至平成22年3月31日	1年	
十八代	山崎敏幸	自平成22年4月1日 至平成23年3月31日	1年	
十九代	道辻好公	自平成23年4月1日 至平成24年3月31日	1年	
二十代	三浦安登	自平成24年4月1日 至平成25年3月31日	1年	
二十一代	城下和美	自平成25年4月1日 至平成27年3月31日	2年	
二十二代	富岡正英	自平成27年4月1日		

総務

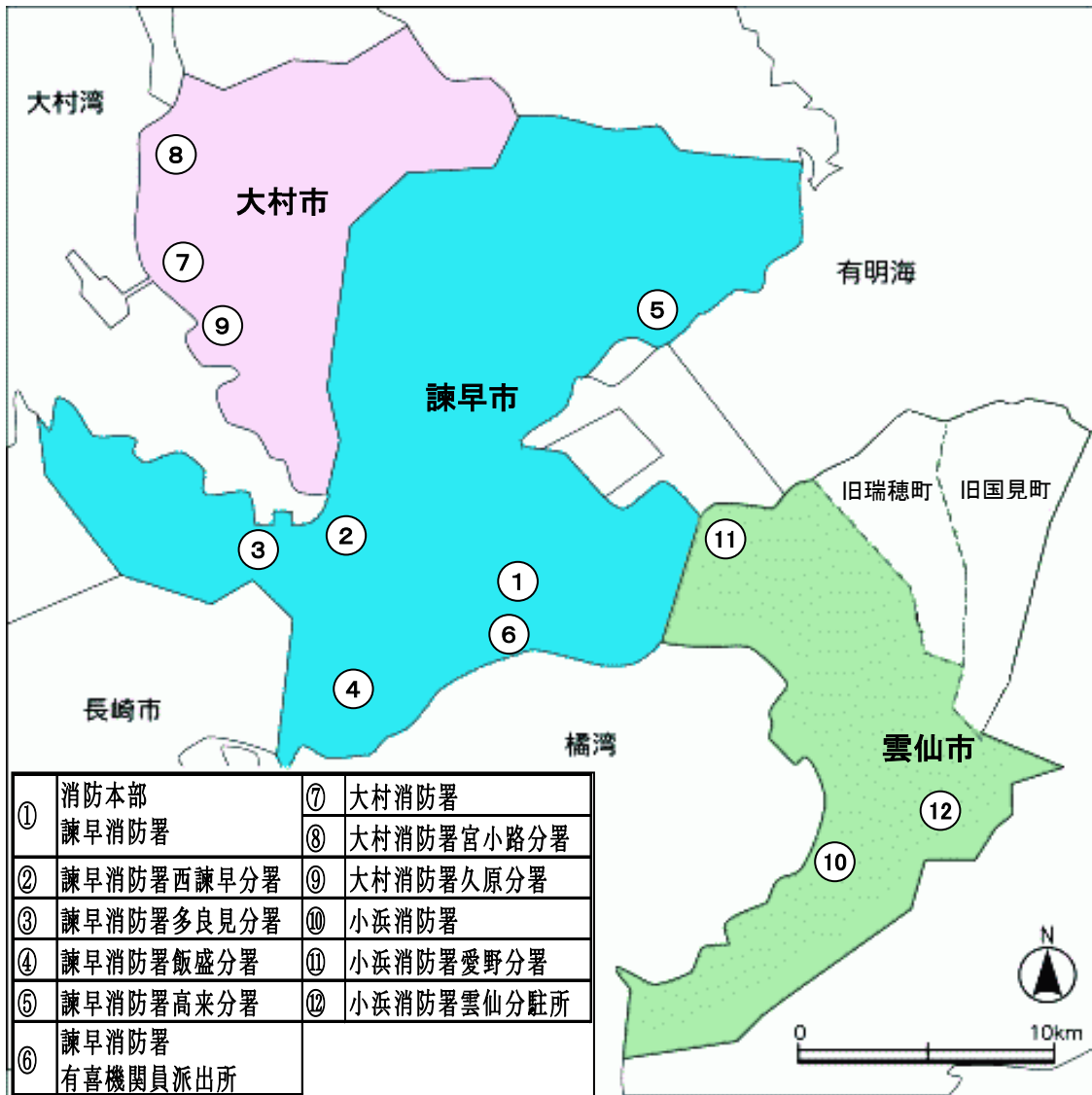
1. 消防組織図

平成31年4月1日現在



2. 消防署所配置図

長崎県
県央地域広域市町村圏組合圏域図



管轄区域
諫早消防署：諫早市
大村消防署：大村市
小浜消防署：雲仙市

※旧瑞穂町・旧国見町を除く

3. 消防庁舎の現況(平成31年4月1日現在)

消防本部・諫早消防署

所在地 諫早市鷺崎町221番地1

敷地面積 7,402.16㎡

建築年月日 平成27年2月26日

(庁舎棟)



建築面積 1,690.00㎡

延べ面積 5,710.89㎡(うち諫早市所有分514.47㎡含む)

建築構造 RC造(一部S造)5階建て

(訓練棟)

(倉庫・車庫棟)



主訓練棟

建築面積 50.11㎡

延べ面積 191.08㎡

建築構造 RC造(一部S造)5階建て

訓練棟A

建築面積 148.81㎡

延べ面積 388.18㎡

建築構造 RC造(一部S造)4階建て

訓練棟B

建築面積 93.12㎡

延べ面積 306.00㎡

建築構造 RC造(一部S造)4階建て

建築面積 521.26㎡

延べ面積 521.26㎡

建築構造 S造平屋建て

大村消防署

所在地 大村市森園町34番地1

敷地面積 4,928.94㎡

建築年月日 平成12年3月30日

(庁舎棟)



建築面積 1,101.24㎡

延べ面積 3,234.23㎡(うち大村市所有分482.10㎡含む)

建築構造 RC造(一部S造)3階建て地下1階

(訓練棟)



訓練棟A

建築面積 52.41㎡

延べ面積 180.00㎡

建築構造 RC造(一部S造)5階建て

訓練棟B

建築面積 49.41㎡

延べ面積 144.00㎡

建築構造 RC造(一部S造)4階建て

小浜消防署

所在地 雲仙市小浜町北本町114番地25

敷地面積 1,015㎡

建築年月日 昭和47年3月31日

増築年月日 2階講堂部分 昭和55年2月7日：車庫部分 昭和60年3月30日

(庁舎棟)



建築面積 347.94㎡

延べ面積 711.21㎡

建築構造 RC造(一部S造)2階建て

(訓練棟)



(笹の辻訓練棟)

所在地 雲仙市小浜町南木指2673-6

建築面積 18.4㎡

建築構造 S造

諫早消防署西諫早分署



所在地 諫早市馬渡町10番地1
 敷地面積 757.87㎡
 建築面積 208.79㎡
 延面積 398.56㎡
 建築構造 RC造2階建て
 建築年月日 平成6年5月17日

諫早消防署多良見分署



所在地 諫早市多良見町化屋1800番地
 敷地面積 492.53㎡
 建築面積 事務所棟 134.34㎡
 倉庫棟 21.12㎡
 延面積 事務所棟 134.34㎡
 倉庫棟 21.12㎡

建築構造 事務所棟 RC造平屋建て
 倉庫棟 W造平屋建て
 建築年月日 事務所棟 昭和48年3月6日
 倉庫棟 平成23年3月30日

諫早消防署飯盛分署



所在地 諫早市飯盛町開1293番地57
 敷地面積 1,852.03㎡
 建築面積 463.93㎡
 延面積 496.93㎡
 建築構造 RC造(一部S造)平屋建て
 建築年月日 平成14年1月21日

諫早消防署高来分署



所在地 諫早市高来町溝口44番地
 敷地面積 649.00㎡
 建築面積 160.00㎡
 延面積 160.00㎡
 建築構造 RC造平屋建て
 建築年月日 昭和47年3月31日

大村消防署宮小路分署



所在地 大村市宮小路三丁目1063番地1
敷地面積 906.82㎡
建築面積 218.78㎡
延面積 294.18㎡
建築構造 RC造2階建て
建築年月日 昭和57年5月31日

大村消防署久原分署



所在地 大村市久原二丁目1001番地1
独立行政法人国立病院機構長崎医療センター内「人材育成センター棟」地下に併設
敷地面積 119,853.60㎡(国病全体)
建築面積 617.27㎡
延面積 2,178.87㎡
(うち分署部分は地下1階444.7㎡)
建築構造 RC造3階建て地下1階
建築年月日 平成27年3月10日

小浜消防署愛野分署



所在地 雲仙市愛野町甲4440番地1
敷地面積 1,823.74㎡
建築面積 515.48㎡
延面積 497.17㎡
建築構造 RC造平屋建て
建築年月日 平成17年2月14日

小浜消防署雲仙分駐所



所在地 雲仙市小浜町雲仙320番地
敷地面積 208.40㎡
建築面積 177.00㎡
延面積 238.26㎡
建築構造 LGS造2階建て
建築年月日 昭和49年5月27日

諫早消防署有喜機関員派出所



所在地 諫早市松里町56番地1
地元分団詰所に併設
敷地面積 403.60㎡
建築面積 157.28㎡
延面積 157.28㎡
(うち諫早市所有分142.23㎡含む)
建築構造 W造平屋建て
建築年月日 平成25年3月13日

4. 事務分掌

消	消防総務課	<ul style="list-style-type: none"> (1) 消防に係る総合企画に関する事。 (2) 訓令等の制定、改廃に関する事。 (3) 公印に関する事。 (4) 文書の收受、発送、配布及び保存等に関する事。 (5) 儀式及び消防表彰に関する事。 (6) 消防統計に関する事。 (7) 関係諸機関との連絡調整に関する事。 (8) 予算経理に関する事。 (9) 職員の被服等貸与品の支給に関する事。 (10) 財産の取得、管理及び処分の手続きに関する事。 (11) 物品の購入及び修繕に関する事。 (12) 職員の人事、給与及び服務その他身分に関する事。 (13) 職員の福利厚生に関する事。 (14) 職員の公務災害補償に関する事。 (15) 職員の衛生及び安全管理に関する事。 (16) 消防職員委員会に関する事。 (17) 市町村共済組合に関する事。 (18) その他他の課の所管に属しない事。
	防	予防指導課
本	警防救急課	<ul style="list-style-type: none"> (1) 警防計画に関する事。 (2) 水火災、地震等の警戒防ぎょに関する事。 (3) 消防技術及び救助技術の指導及び研究に関する事。 (4) 消防地理水利に関する事。 (5) 消防訓練及び救助訓練に関する事。 (6) 消防機械器具の研究及び改善並びに整備保全に関する事。 (7) 消防相互応援に関する事。 (8) 救急救助計画の作成及び指導に関する事。 (9) 救急救助統計に関する事。 (10) 応急手当の普及啓発に関する事。 (11) 救急医療機関との連絡及び調整に関する事。 (12) その他警防及び救急救助に関する事。
	部	通信指令課

消 防 署	庶務課	(1) 予防査察及び違反処理に関する事 (2) 予防関係届出に関する事 (3) 火災の原因調査に関する事 (4) 火災予防の指導及び広報公聴に関する事 (5) 自主防災組織の育成指導に関する事 (6) 水火災、地震等の災害の警戒防ぎよに関する事 (7) 消防水利の保全及び点検に関する事 (8) 消防訓練に関する事
	予 防	(9) 警防関係の届出に関する事 (10) 消防施設等の保全及び点検に関する事 (11) 警防調査及び警防計画に関する事 (12) 救急業務に関する事。(分署に限る。) (13) 消防団の訓練指導に関する事 (14) その他管内の消防に関する事
	設 備	(6) 火災統計に関する事 (7) 予防関係届出の処理に関する事 (8) 諸証明に関する事 (9) 危険物安全協会に関する事 (10) その他火災予防に関する事
	課 指 導	(1) 建築許可等の同意事務に関する事 (2) 消防用設備等の検査及び指導並びに違反処理に関する事 (3) 火気設備等の指導に関する事 (4) 表示公表防火対象物の調査に関する事 (5) 予防査察及び違反処理の指導に関する事 (6) 防火管理者の育成指導に関する事 (7) その他の設備指導に関する事
	消 防 隊	(1) 水火災、地震等の警戒防ぎよに関する事 (2) 警防調査及び警防計画に関する事 (3) 消防地理水利に関する事 (4) 消防訓練に関する事 (5) 消防機械器具等の整備保全に関する事 (6) 警防関係の届出に関する事 (7) 予防査察の実施に関する事 (8) 火災の原因調査に関する事 (9) 開発行為に係る協議に関する事 (10) 消防団の訓練指導に関する事 (11) その他警防に関する事
	救 急 隊	(1) 救急業務に関する事 (2) 救急計画に関する事 (3) 救急統計に関する事 (4) 救急の訓練に関する事 (5) 救急指導に関する事 (6) 救急資器材等の整備保全に関する事 (7) その他救急に関する事
	救 助 隊	(1) 救助業務に関する事 (2) 救助計画に関する事 (3) 救助統計に関する事 (4) 救助の訓練に関する事 (5) 救助資機材等の整備保全に関する事 (6) その他救急救助に関する事

消 防 署	分 署 等	(1) 予防査察及び違反処理に関する事 (2) 予防関係届出に関する事 (3) 火災の原因調査に関する事 (4) 火災予防の指導及び広報公聴に関する事 (5) 自主防災組織の育成指導に関する事 (6) 水火災、地震等の災害の警戒防ぎよに関する事 (7) 消防水利の保全及び点検に関する事 (8) 消防訓練に関する事 (9) 警防関係の届出に関する事 (10) 消防施設等の保全及び点検に関する事 (11) 警防調査及び警防計画に関する事 (12) 救急業務に関する事。(分署に限る。) (13) 消防団の訓練指導に関する事 (14) その他管内の消防に関する事
-------------	-------------	---

5. 組織及び配置

平成31年4月1日

階 級 所 属		消 防 正 監	消 防 監	消 防 司 令 長	消 防 司 令	消 防 司 令 補	消 防 士 長	消 防 副 士 長	消 防 士	事 務 職 員	合 計
		本 部	消 防 長	1							
次 長			兼(1)								0
消 防 総 務 課				1	3	3	1				8
警 防 救 急 課				1		1					2
予 防 指 導 課				1		1					2
通 信 指 令 課				1	4	3	2	1	3		14
救 命 研 修 所 入 校						1			1		2
消 防 学 校 初 任 科									3		3
消 防 学 校 教 官 派 遣						1					1
防 災 航 空 隊 派 遣							1				1
小 計	1		兼(1)	4	7	10	4	1	7	0	34
諫 早 消 防 署	本 署		1		3	8	18		19		49
	西 諫 早 分 署					1	5		6		12
	多 良 見 分 署					1	5		6		12
	飯 盛 分 署					1	5		6		12
	高 来 分 署					1	5		6		12
	本 署 及 び 有 喜 機 関 員 派 出 所	(再任用短時間勤務職員7名)									
小 計		1	0	3	12	38	0	43	0	97	
大 村 消 防 署	本 署			1	3	9	14	2	15		44
	宮 小 路 分 署					1	5		6		12
	久 原 分 署					1	5		6		12
	小 計		0	1	3	11	24	2	27	0	68
小 浜 消 防 署	本 署			1	3	6	10	1	8		29
	愛 野 分 署					1	5		6		12
	雲 仙 分 駐 所						3	1	2		6
	小 計			1	3	7	18	2	16		47
合 計	1	1	6	16	40	84	5	93	0	246	

※ 次長兼諫早消防署長

※ 消防学校教官派遣1名(司令補) 長崎県防災航空隊派遣1名(士長)

※ 再任用職員8名除く: 指令課フルタイム1名(士長)、諫早署7名(士長2名、消防士5名)、

※ 以下、6, 7, 8, 9, 10, 11, 12表についても再任用者は除く

6. 職員の年齢

平成31年4月1日

年齢	人数	消防正監	消防監	司令長	司令	司令補	士長	副士長	消防士	事務職員	(単位:人)				
合計	246	1	1	6	16	40	84	5	93	0					
平均	36.1	59.0	56.0	57.3	52.1	44.3	37.2	48.0	26.4			5	10	15	20
60	0														
59	5	1		1	1	2					■ ■ ■ ■ ■				5
58	8			2	4		1	1			■ ■ ■ ■ ■ ■ ■ ■				8
57	6			1	2	3					■ ■ ■ ■ ■ ■				6
56	5		1	2	1			1			■ ■ ■ ■ ■				5
55	0														0
54	0														0
53	0														0
52	0														0
51	0														0
50	0														0
49	2				1		1				■ ■				2
48	4				2	1	1				■ ■ ■ ■				4
47	6					2	3	1			■ ■ ■ ■ ■ ■				6
46	6				2	3	1				■ ■ ■ ■ ■ ■				6
45	7				3	3	1				■ ■ ■ ■ ■ ■ ■				7
44	6					4	2				■ ■ ■ ■ ■ ■				6
43	6					3	3				■ ■ ■ ■ ■ ■				6
42	9					4	5				■ ■ ■ ■ ■ ■ ■ ■				9
41	8					6	2				■ ■ ■ ■ ■ ■ ■ ■				8
40	6					2	3	1			■ ■ ■ ■ ■ ■				6
39	6					4	1	1			■ ■ ■ ■ ■ ■				6
38	9					2	7				■ ■ ■ ■ ■ ■ ■ ■ ■				9
37	7					1	6				■ ■ ■ ■ ■ ■ ■				7
36	8						8				■ ■ ■ ■ ■ ■ ■ ■				8
35	10						10				■ ■ ■ ■ ■ ■ ■ ■ ■ ■				10
34	9						8		1		■ ■ ■ ■ ■ ■ ■ ■ ■				9
33	11						8		3		■ ■ ■ ■ ■ ■ ■ ■ ■ ■ ■				11
32	10						8		2		■ ■ ■ ■ ■ ■ ■ ■ ■ ■				10
31	9						2		7		■ ■ ■ ■ ■ ■ ■ ■ ■				9
30	8						3		5		■ ■ ■ ■ ■ ■ ■ ■				8
29	10								10		■ ■ ■ ■ ■ ■ ■ ■ ■ ■				10
28	10								10		■ ■ ■ ■ ■ ■ ■ ■ ■ ■				10
27	8								8		■ ■ ■ ■ ■ ■ ■ ■				8
26	9								9		■ ■ ■ ■ ■ ■ ■ ■ ■				9
25	7								7		■ ■ ■ ■ ■ ■ ■ ■				7
24	9								9		■ ■ ■ ■ ■ ■ ■ ■ ■				9
23	5								5		■ ■ ■ ■ ■				5
22	9								9		■ ■ ■ ■ ■ ■ ■ ■ ■				9
21	4								4		■ ■ ■ ■				4
20	3								3		■ ■ ■				3
19	1								1		■				1
18	0								0						0

長崎県消防学校教官派遣1名(司令補 42歳)
 長崎県防災航空隊派遣1名(士長 36歳)

7. 職員の勤続年数

平成31年4月1日

年数	人数	消防正監	消防監	司令長	司令	司令補	士長	副士長	消防士	事務職員	(単位:人)				
合計	246	1	1	6	16	40	84	5	93	0					
平均	15.2	40.0	37.0	38.8	32.6	23.6	15.9	24.8	5.4			5	10	15	20
1未満	7								7		■■■■■■■■				7
1	10						1		9		■■■■■■■■■■				10
2	7								7		■■■■■■■■				7
3	5								5		■■■■■				5
4	9								9		■■■■■■■■■■				9
5	6								6		■■■■■■■				6
6	16								16		■■■■■■■■■■■■■■■■■■■■				16
7	10						2		8		■■■■■■■■■■■■				10
8	14						4		10		■■■■■■■■■■■■■■■■■■				14
9	9						2		7		■■■■■■■■■■				9
10	10						6	1	3		■■■■■■■■■■■■				10
11	10						8		2		■■■■■■■■■■■■■■				10
12	14					1	10		3		■■■■■■■■■■■■■■■■■■				14
13	3					2	1				■■■				3
14	8						7	1			■■■■■■■■■■				8
15	4						3		1		■■■■■				4
16	5					1	4				■■■■■■■				5
17	13						3	10			■■■■■■■■■■■■■■■■■■				13
18	5						5				■■■■■■■				5
19	5					4	1				■■■■■■■				5
20	2						2				■■				2
21	2					2					■■				2
22	6					3	3				■■■■■■■				6
23	13					2	7	3	1		■■■■■■■■■■■■■■■■■■				13
24	11						6	5			■■■■■■■■■■■■■■				11
25	6					1	4	1			■■■■■■■				6
26	4					2	2				■■■■■				4
27	1						1				■				1
28	4					3	1				■■■■■				4
29	3						3				■■■				3
30	0														0
31	0														0
32	0														0
33	0														0
34	0														0
35	0														0
36	0														0
37	5		1	2	1			1			■■■■■				5
38	0														0
39	9			2	4	3					■■■■■■■■■■■■				9
40	7	1		1	2	1	1	1			■■■■■■■■■				7
41	3			1	1	1					■■■				3
42	0														0

長崎県消防学校教官派遣1名(司令補 19年)
 長崎県防災航空隊派遣1名(士長 14年)

8. 職員の研修

(平成31年4月1日現在)

研修種別		受講者				
		30年度	計(在職員数)	31年度計画		
消防学校		初任科(前期)	4	240	3	
		初任科(後期)	3		3	
		初級幹部	3	47	3	
		上級幹部科(中級幹部科含む)	3	18	3	
	専科	警防	はしご車課程		32	3
			操法指導員課程	5	25	
		予防	火災調査課程	3	46	3
			予防査察科(予防課程含む)	3	28	
			危険物課程		22	3
		救急	救急科	9	154	9
			気管挿管講習		12	
			救命士追加講習課程	10	41	5
		救助科	4	74		
		特殊災害科		20	4	
消防大学校		幹部科	1	9	1	
		上級幹部科				
		警防科		6		
		予防科		3		
		救助科		3	1	
		教官科		4		
		救急科		1		
		火災調査科	1	2		
	危険物科		1			
救急救命士研修所			4	73	3	
指導救命士研修			1	7	1	
薬剤投与追加講習				17		

9. 採用状況

(平成31年4月1日現在)

区分 学歴	採用数	応募総数	応募者学歴別			合格者数			
			大学卒	短大卒	高卒	計	大学卒	短大卒	高卒
56	8	116	33	4	79	8	2		6
57～元	0	0				0			
2	3	36			36	3			3
3	4	29			29	4			4
4	1	28			28	1			1
5	4	31			31	4			4
6	7	61		5	56	7			7
7	13	117	14	18	85	13	3		10
8	13	164	36	14	114	14	4	2	8
9	8	161	40	16	105	8	4		4
10	2	119	30	8	81	2	1		1
11	2	107	32	11	64	2			2
12	5	130	48	12	70	5	2		3
13	5	177	75	12	90	5	1	1	3
14	14	176	57	7	112	14	4		10
15	5	278	100	11	167	5	2		3
16	5	289	113	18	158	5	2		3
17	9	167	51	15	101	9	3		6
18	3	180	71	14	95	3	1	1	1
19	14	299	72	9	218	14	6	2	6
20	10	285	73	3	209	10	6		4
21	10	269	96	27	146	10	7	1	2
22	9	279	80	10	189	10	2	2	6
23	15	369	50	35	284	16	5	1	10
24	11	352	78	2	272	12	3		9
25	18	471	103	44	324	19	7	3	9
26	7	315	71	8	236	9	5		4
27	11	292	68	15	209	12	4		8
28	5	67	16	2	49	12	3	1	2
29	7	62	18	5	39	14	3	2	2
30	10	53	20	3	30	10	4	1	5
31	7	68	27	7	34	7	3	1	3

10. 昇任状況

(平成31年4月1日)

年度	階級 現人員	消防正監	消防監	消防司令長	消防司令	消防司令補	消防士長	消防副士長
		1	1	6	16	40	84	5
6年度					2	4	12	
7年度		1	2	3	3	5	1	
8年度					1	6	2	
9年度	1	2	2	7	5	10	1	
10年度			2	3	5	6		
11年度	1	1			3	4		
12年度		1	2	3	4	6		
13年度		2	2	3	4	6		
14年度	1	1	2	3	3	7		
15年度	1	1	3	2	1	8	1	
16年度		1	2	2	6	8	3	
17年度	1	1	3	4	3	1	2	
18年度	1	1	2	2	2	4		
19年度		1		2	5	6		
20年度	1	1	3	6	8	14	1	
21年度					2	7		
22年度		1	3	4	7	8	2	
23年度			2	3	4	8	2	
24年度	1	2	2	4	6	8	3	
25年度	1	1	3	4	11	11	1	
26年度			1	5	8	14		
27年度	1	1	2	4	7	16		
28年度	1	1	1	2	3	8	1	
29年度		1	2	2	2	4	1	
30年度				5	4	4		
31年度				1	2	4		

11. 職員の変遷

(平成31年4月1日)

年別	階級 定員	実員	消 防	消 防	消 防	消 防	消 防	消 防	消 防	消 防	事務 職員
			正 監	防 監	司 令 長	司 令	司 令 補	士 長	副 士 長	消 防 士	
平成6年	219	219	0	1	5	7	27	78	61	39	1
平成7年	231	224	0	1	5	7	26	77	68	39	1
平成8年	231	227	0	1	5	7	28	79	59	47	1
平成9年	231	231	1	2	5	12	26	82	49	53	1
平成10年	231	231	0	1	7	13	28	83	44	54	1
平成11年	231	231	1	1	6	12	31	83	40	56	1
平成12年	231	231	1	2	6	11	32	83	34	61	1
平成13年	231	231	1	3	6	11	31	85	29	64	1
平成14年	231	238	1	2	6	12	29	87	24	76	1
平成15年	231	236	1	1	7	10	27	92	18	79	1
平成16年	231	234	1	2	6	10	29	92	17	76	1
平成17年	231	237	1	1	7	11	28	87	20	81	1
平成18年	231	232	1	1	7	11	27	82	24	78	1
平成19年	231	243	1	2	6	13	29	83	22	86	1
平成20年	231	239	1	1	6	14	31	83	15	87	1
平成21年	231	238	1	1	6	14	32	80	14	89	1
平成22年	231	239	1	2	6	14	35	79	13	89	0
平成23年	231	246	1	1	7	15	36	80	11	95	0
平成24年	231	243	1	2	6	15	35	75	14	95	0
平成25年	231	247	1	2	7	14	38	72	12	101	0
平成26年	231	237	1	1	8	14	38	72	9	94	0
平成27年	257	241	1	1	7	15	40	79	7	91	0
平成28年	257	241	1	1	7	15	40	84	6	87	0
平成29年	257	242	1	2	6	15	40	84	7	87	0
平成30年	257	241	1	1	6	16	39	82	7	89	0
平成31年	257	246	1	1	6	16	40	84	5	93	0

12. 職員の特殊技能資格取得状況

平成31年4月1日

資格		階級	総数	消 正	防 監	消 防 監	消 防 司 令 長	消 防 司 令	消 防 司 令 補	消 防 士 長	消 防 副 士 長	消 防 士	事 務 員
現在職員数			246	1	1	6	16	40	84	5	93	0	
救 急 救 命 士			86	1		3	8	19	41	2	12		
救 急 I 課 程 修 了			23	1	1	4	7	6	2	2			
救 急 II 課 程 修 了			12	1	1	3	2	4	1				
救 急 標 準 課 程			134			1	10	23	48	2	50		
応 急 手 当 指 導 員			221	1	1	5	15	37	81	5	76		
運 転 ・ 整 備	大 型 第 2 種		5				1	3	1				
	大 型 特 殊		8				1	3	2	1	1		
	大 型 特 殊 牽 引		7				1	1	2	2	1		
	大 型 自 動 車		214	1	1	5	15	38	81	4	69		
	中 型 自 動 車		4						2		2		
	準 中 型 自 動 車		3								3		
	普 通 自 動 車		245	1	1	6	16	40	84	5	92		
	自 動 二 輪		71	1	1	4	5	14	29	1	16		
無 線	第 1 級 陸 上 特 殊 無 線 技 士		14			2	2	2	7		1		
	第 2 級 陸 上 特 殊 無 線 技 士		156	1	1	6	16	39	76	5	12		
	第 3 級 陸 上 特 殊 無 線 技 士		82					1	7		74		
ア マ チ ュ ア 無 線 技 士			14	1		1	2	5	3	2			
危 険 物 取 扱 者	甲 種		6				1	1	3		1		
	乙 種		57			1	2	14	21		19		
	丙 種		18	1		2	4	3	6	2			
消 防 設 備 士	甲 種		16		1	4	1	7	3				
	乙 種		17				2	7	7		1		
予 防 技 術 検 定	防 火 査 察		100				3	27	54		16		
	消 防 用 設 備 等		48				1	18	26		3		
	危 険 物		47				2	18	20		7		
電 気 工 事 士			15		1	3	1	3	5		2		
毒 劇 物 取 扱 者			4				1	3					
火 薬 類 取 扱 保 安 責 任 者			3				1	1			1		
測 量 士 補			7			2			4		1		
教 員 資 格			10					1	8		1		
保 育 士			1					1					
看 護 師			1						1				
保 健 師			1						1				
ガ ス 溶 接 技 能 資 格 者			50	1		1	3	14	25	1	5		
第 一 種 衛 生 管 理 者			8				1	1	6				
第 二 種 衛 生 管 理 者			3					2	1				
移 動 式 ク レ ーン			85				3	15	36		31		
玉 掛 け			82				3	12	35		32		

13. 公務・通勤災害発生状況

(平成31年4月1日現在) (単位:人)

年度	計	火災	救急	訓練	その他	通勤
47	1				1	
48	0					
49	5	1	2		2	
50	1			1		
51	1				1	
52	4	3			1	
53	6	2			4	
54	2			1	1	
55	1				1	
56	4				1	3
57	3			1	1	1
58	0					
59	5	3			2	
60	1		1			
61	1			1		
62	3	1			2	
63	4	1	1	1	1	
元	2	1		1		
2	2	1		1		
3	5			3	2	
4	5	1		1	3	
5	2				1	1
6	4			2	2	
7	3			1	1	1
8	3	1		1	1	
9	5	2			3	
10	1			1		
11	2	1		1		
12	4	1	1	2		
13	2	1	1			
14	3	2			1	
15	0					
16	2		1	1		
17	0					
18	0					
19	2	1			1	
20	5		1	4		
21	3	1		1	1	
22	2		1	1		
23	1			1		
24	1		1			
25	2		1	1		
26	0					
27	2			1	1	
28	0					
29	2			2		
30	1			1		
合計	108	24	11	32	35	6

14. 平成31年度・平成30年度当初予算(消防費歳出)

(単位:千円)

区 分		年 度	平成31年度 当初予算額(A)	平成30年度 当初予算額(B)	増減額 (A)－(B)
消 防 運 営 費	報 酬		0	0	0
	給 料		873,021	858,373	14,648
	職 員 手 当		713,178	594,507	118,671
	共 済 費		308,873	305,439	3,434
	賃 金		4,952	4,656	296
	報 償 費		171	164	7
	旅 費		9,338	10,000	△ 662
	交 際 費		250	250	0
	需 用 費		114,551	93,547	21,004
	役 務 費		32,988	32,726	262
	委 託 料		68,065	73,869	△ 5,804
	使用料及び賃借料		9,780	9,647	133
	原 材 料 費		230	360	△ 130
	備 品 購 入 費		7,450	2,075	5,375
	負担金補助及び交付金		18,992	18,881	111
	補償補填及び賠償金		1	1	0
	積 立 金		221,363	221,382	△ 19
	公 課 費		54	45	9
	消 防 運 営 費 計		2,383,257	2,225,922	157,335
消 防 施 設 費	需 用 費		24,968	23,937	1,031
	役 務 費		4,003	3,604	399
	委 託 料		70,838	5,891	64,947
	工 事 請 負 費		0	0	0
	備 品 購 入 費		45,270	144,750	△ 99,480
	公 課 費		1,628	1,389	239
	消 防 施 設 費 計		146,707	179,571	△ 32,864
建設事業費	建 設 事 業 費		0	0	0
公債費	償還金利子及び割引料		504,195	504,405	△ 210
予備費	予 備 費		1,000	1,000	0
総 合 計			3,035,159	2,910,898	124,261

15. 各構成市の経常経費負担金と消防費基準財政需要額(5か年)

(単位:千円)

市町村		年 度				
		平成27年度	平成28年度	平成29年度	平成30年度	平成31年度
諫早市	負担金	901,567	921,412	908,865	930,216	970,600
	需要額	1,957,916	1,987,918	1,967,806	1,969,693	1,971,071
大村市	負担金	605,623	610,119	619,304	631,983	654,841
	需要額	1,053,326	1,062,731	1,086,529	1,085,885	1,085,885
雲仙市	負担金	361,668	378,601	378,445	390,260	397,763
	需要額	637,066	652,802	627,626	629,998	630,381
計	負担金	1,868,858	1,910,132	1,906,614	1,952,459	2,023,204
	需要額	3,648,308	3,703,451	3,681,961	3,685,576	3,687,337
負担金と需要額との比		51.23%	51.58%	51.78%	52.98%	54.87%

※負担金は当該年度。消防費基準財政需要額は、前年度分となる。

16. 各年度における経常経費負担金と消防費基準財政需要額との比率（単位：千円）

年 度	負担金(A)	基準財政需要額(B)	A/B(%)
47	203,384	415,391	48.96
48	264,177	485,944	54.36
49	380,000	637,294	59.63
50	459,050	792,894	57.90
51	528,360	1,057,936	49.94
52	581,187	1,159,793	50.11
53	650,000	1,300,054	50.00
54	745,000	1,380,626	53.96
55	885,805	1,470,400	60.24
56	949,605	1,603,511	59.22
57	1,011,306	1,701,234	59.45
58	1,020,889	1,768,357	57.73
59	1,094,213	1,823,688	60.00
60	1,189,312	1,932,485	61.54
61	1,221,568	2,056,706	59.39
62	1,279,941	2,109,966	60.66
63	1,330,546	2,182,509	60.96
平成元	1,431,270	2,295,753	62.34
2	1,517,520	2,467,557	61.50
3	1,619,644	2,647,034	61.19
4	1,715,925	2,825,929	60.72
5	1,775,045	3,019,363	58.79
6	1,826,383	3,105,322	58.81
7	1,897,041	3,245,024	58.46
8	1,960,066	3,304,111	59.32
9	2,032,028	3,392,612	59.90
10	2,082,385	3,432,826	60.66
11	2,060,867	3,481,687	59.19
12	2,082,954	3,515,162	59.26
13	2,074,876	3,562,748	58.24
14	2,115,845	3,584,433	59.03
15	2,053,880	3,540,996	58.00
16	2,006,682	3,466,844	57.88
17	1,995,515	3,449,380	57.85
18	1,965,000	3,367,324	58.35
19	1,988,000	3,329,941	59.70
20	1,977,000	3,296,642	59.97
21	1,977,000	3,373,609	58.60
22	1,960,000	3,530,615	55.51
23	1,960,000	3,706,526	52.88
24	1,940,000	3,622,910	53.55
25	1,940,000	3,657,505	53.04
26	1,822,356	3,521,697	51.75
27	1,868,858	3,648,308	51.23
28	1,910,132	3,703,451	51.58
29	1,906,614	3,681,961	51.78
30	1,952,459	3,685,576	52.98
31	2,023,204	3,687,337	54.87

※負担金は当該年度。消防費基準財政需要額は、前年度分となる。

警 防

1. 車両保有状況表

(平成31年4月1日)

配置	No.	車種	登録年月日	登録番号	型式	無線呼出名称	ポンプメーカー	備考
1 2 3 4 5 6 消防本部	1	指揮車	H30.7.18	長崎830そ2018	DBA-GK6	消防県央5		30年度更新
	2	事務連絡車	H20.12.19	長崎300と1445	DAA-AHR20W	消防県央15		
	3	事務連絡車	H18.7.14	長崎500の4723	DBA-GJ1			
	4	事務連絡車	H26.7.10	長崎300ね1489	DAA-ZVW40W			
	5	資器材搬送車	H18.1.27	長崎800さ4360	PA-FE70BB			
	6	人員輸送車	H25.3.8	長崎800さ7082	SDG-XZB40			総務省貸与
7 8 9 10 11 12 13 14 15 16 17 18 19 諫早消防署	1	高規格救急自動車	H26.12.24	長崎800さ7888	CBF-TRH226S	消防諫早1		
	2	非常用高規格救急自動車	H20.3.12	長崎800さ5294	CBF-TRH226S	消防諫早11		旧多良見車両
	3	消防ポンプ自動車	H28.11.4	長崎830つ2016	TKG-XZU685M	消防諫早2	森田	
	4	非常用消防ポンプ自動車	H11.12.21	長崎800さ607	KK-NKR71GN	消防諫早12	日機	旧愛野車両
	5	水槽付消防ポンプ自動車	H20.3.21	長崎800は351	BDG-GX7JGWA	消防諫早3	GM市原	
	6	救助工作車	H28.2.26	長崎830せ2016	SDG-GX7JGAA改	消防諫早4		
	7	非常用救助工作車	H10.3.23	長崎88や2383	KC-GD1JGBA改	消防諫早14		旧諫早車両
	8	はしご付消防自動車	H24.10.22	長崎830す2012	LDG-PR1APBF	消防諫早7		35m
	9	指揮車	H26.3.26	長崎800さ7545	CBF-VR2E26	消防諫早5		
	10	防災広報車	H18.9.28	長崎800さ4734	CBA-GRN215W	消防諫早6		
	11	査察広報車	H27.9.18	長崎830せ2015	DBA-NRE161G	消防諫早16		
	12	事務連絡車	H25.3.4	長崎500む6689	DBA-Y12	消防諫早15		
	13	事務連絡車(軽)	H19.9.20	長崎480う4192	LE-S320V			
20 21 22 西諫早分署	1	高規格救急自動車	H26.1.10	長崎800さ7429	CBF-TRH226S	消防西諫早1		
	2	水槽付消防ポンプ自動車	H18.2.27	長崎800は291	ADG-GX7JGWA改	消防西諫早3	GM市原	
	3	広報連絡車	H28.11.16	長崎500ら45	DBA-NSP170G			
23 24 25 多良見分署	1	高規格救急自動車	H27.11.18	長崎830つ2015	CBF-TRH226S	消防多良見1		
	2	消防ポンプ自動車	H22.3.26	長崎800さ6087	BDG-XZU334M	消防多良見2	森田	
	3	広報連絡車	H25.3.4	長崎500む6690	DBA-Y12	消防多良見15		
26 27 28 飯盛分署	1	高規格救急自動車	H30.11.9	長崎830ち2018	CBF-TRH226S	消防飯盛1		30年度更新
	2	消防ポンプ自動車	H30.12.6	長崎830つ2018	TKG-XZU685M	消防飯盛2	長野ポンプ	30年度更新
	3	広報連絡車	H15.9.26	長崎500と8528	UA-WFY11			
29 30 31 高来分署	1	高規格救急自動車	H25.1.30	長崎800さ7035	CBF-TRH226S	消防高来1		
	2	消防ポンプ自動車	H27.10.23	長崎830た2015	TKG-XZU685M	消防高来2	森田	
	3	査察広報車	H18.7.28	長崎800さ4683	DBA-Y12	消防高来15		

(平成31年4月1日)

配置	No.	車種	登録年月日	登録番号	型式	無線呼出名称	ポンプメーカー	備考
大村消防署	32	1 高規格 救急自動車	H28.11.11	長崎830ち2016	CBF-TRH226S	消防大村1		
	33	2 非常用高規格 救急自動車	H21.3.4	長崎800さ5637	CBF-TRH226S	消防大村11		旧宮小路車両
	34	3 消防ポンプ 自動車	H14.1.7	長崎800さ2240	KK-NKR71GN	消防大村2	GM市原	
	35	4 水槽付消防ポンプ 自動車	H25.12.4	長崎800は 533	SDG-GX7JGAA 改1JGBA	消防大村3	日機	
	36	5 非常用水槽付 消防ポンプ自動車	H12.10.13	長崎800は 66	KK-FSR33G4V	消防大村12	吉谷	旧小浜車両 (贈)日本損害保険協会
	37	6 救助工作車	H22.1.8	長崎830そ 119	BDG-GX7JGWA 改	消防大村4		
	38	7 はしご付 消防自動車	H26.10.14	長崎830せ2014	QDG-PR1APEF	消防大村7		35m
	39	8 化学消防ポンプ 自動車	H12.12.6	長崎800は 73	KL-FR4FPHA改	消防大村8	日機	
	40	9 指揮車	H30.7.18	長崎830せ2018	DBA-GK6	消防大村5		30年度更新
	41	10 防災広報車	H28.8.17	長崎800さ8511	DBA-ZRR85G	消防大村6		
	42	11 査察広報車	H29.7.25	長崎800さ8877	DBA-NRE161G	消防大村15		
	43	12 事務連絡車	H26.7.10	長崎300ね1490	DAA-ZVW40W	消防大村16		
	44	13 資器送 材車	H20.11.26	長崎800さ5556	PDG-FB70B			
宮小路分署	45	1 高規格 救急自動車	H28.11.11	長崎830た2016	CBF-TRH226S	消防宮小路1		
	46	2 消防ポンプ 自動車	H28.11.4	長崎830て2016	TKG-XZU685M	消防宮小路2	森田	
	47	3 広報連絡車	H20.11.19	長崎300と 857	DBA-GH2			
久原分署	48	1 高規格 救急自動車	H27.11.18	長崎830ち2015	CBF-TRH226S	消防久原1		
	49	2 消防ポンプ 自動車	H27.10.23	長崎830そ2015	TKG-XZU685M	消防久原2	森田	
	50	3 事務連絡車	H28.11.16	長崎500ら 50	DBA-NSP170G			
小浜消防署	51	1 高規格 救急自動車	H29.11.8	長崎830せ2017	CBF-TRH226S	消防小浜1		
	52	2 非常用高規格 救急自動車	H23.2.4	長崎800さ6367	CBF-TRH226S	消防小浜11		旧飯盛車両
	53	3 消防ポンプ 自動車	H29.11.16	長崎830そ2017	TKG-XZU685M	消防小浜2	長野 ポンプ	
	54	4 水槽付消防ポンプ 自動車	H30.12.13	長崎830て2018	2KG-GX2ABA	消防小浜3	長野 ポンプ	30年度更新
	55	5 救助工作車	H20.3.19	長崎830せ 119	BDG-GX7JGWA 改	消防小浜4		
	56	6 はしご付 消防自動車	H24.12.10	長崎830さ2412	LDG-FE7JKAA	消防小浜7		20m
	57	7 指揮車	H22.7.15	長崎800さ6194	DBA-FD2	消防小浜5		
	58	8 防災広報車	H17.11.28	長崎800さ4290	UA-CU5W	消防小浜6		

(平成31年4月1日)

配置	No.	車種	登録年月日	登録番号	型式	無線呼出 名称	ポンプ メーカー	備考
59 小浜 消防署	9	査察広報車	H20.7.25	長崎800さ5434	DBA-GJ1	消防小浜15		
	60 10	事務連絡車(軽)	H17.5.24	長崎480あ3747	LE-TV1			
61 愛野 分署	1	高規格 救急自動車	H25.1.30	長崎800さ7036	CBF-TRH226S	消防愛野1		
	62 2	消防ポンプ 自動車	H29.11.16	長崎830た2017	TKG-XZU685M	消防愛野2	長野 ポンプ	
	63 3	査察広報車	H18.7.28	長崎800さ4682	DBA-Y12	消防愛野15		
64 雲仙 (分)	1	はしご付 消防ポンプ自動車	H13.12.18	長崎800さ2193	KK-FD1JEDA改	消防雲仙7	森田	15m

2. 消防車両等配置現況

(平成31年4月1日現在)

車種別 署 別		消防ポンプ自動車・救急自動車等											
		消防ポンプ自動車	水槽付消防ポンプ自動車	はしご付消防自動車	化学消防ポンプ自動車	救助工作車	高規格救急自動車	その他車両(緊急車)	指揮車	資器材搬送車	人員輸送車	その他車両(一般車)	計
消 防 本 部									1	1	1	3	6
諫 早 消 防 署	本 署	2 (1)	1	1		2 (1)	2 (1)	2	1			2	13 (3)
	西諫早分署		1				1					1	3
	多良見分署	1					1					1	3
	飯盛分署	1					1					1	3
	高来分署	1					1	1					3
	小 計	5 (1)	2	1		2 (1)	6 (1)	3	1			5	25 (3)
大 村 消 防 署	本 署	1	2 (1)	1	1	1	2 (1)	2	1	1		1	13 (2)
	宮小路分署	1					1					1	3
	久原分署	1					1					1	3
	小 計	3	2 (1)	1	1	1	4 (1)	2	1	1		3	19 (2)
小 浜 消 防 署	本 署	1	1	1		1	2 (1)	2	1			1	10 (1)
	愛野分署	1					1	1					3
	雲仙分駐所			1									1
	小 計	2	1	2		1	3 (1)	3	1			1	14 (1)
合 計		10 (1)	5 (1)	4	1	4 (1)	13 (3)	8	4	2	1	12	64 (6)

※ () 内の数字は非常用車を内書

3. 特殊資機材等の配置表

(平成31年4月1日現在)

種 別	署分署別	合 計	本 部	諫 早 消 防 署					大 村 消 防 署				小 浜 消 防 署				
				小 計	本 署	西 諫 早	多 良 見	飯 盛	高 来	小 計	本 署	宮 小 路	久 原	小 計	本 署	愛 野	雲 仙
救 助 用 具	救 助 マ ッ ト	7	1	3	3					1	1			2	1		1
	救 命 索 発 射 銃	4		2	2					1	1			1	1		
	緩 降 機	6		3	3					2	2			1	1		
	三連又は二連はしご	28		13	9	1	1	1	1	7	5	1	1	8	6	1	1
	金属製カギ付はしご	12		4	3	1				5	5			3	2		1
	バスケットストレッチャー	8		3	3					3	3			2	2		
破 壊 用 具	エンジンカッター	12		6	2		1	2	1	3	2		1	3	2	1	
	アセチレンガス溶断機	4		1	1					2	2			1	1		
	エ ア ー ソ ー	6		3	3					2	2			1	1		
	削 岩 機	3		1	1					1	1			1	1		
	万 能 斧	58		28	18	3	3	3	1	20	17	2	1	10	6	4	
保 護 服	耐 熱 服	5		2		2				3	3						
	耐 電 衣	24		8	8					8	8			8	5	1	2
	耐 電 手 袋	69		30	14	4	4	4	4	21	13	4	4	18	8	8	2
	耐 電 長 靴	26		8	8					8	8			10	6	2	2
	防 毒 衣	8		2	2					2	2			4	4		
	防 護 服	25		12	12					10	10			3	3		
呼 用 吸 具	空 気 呼 吸 器	96		40	23	4	4	4	5	30	23	3	4	26	20	4	2
	空 気 ボ ン ベ	240		(各署管理) 軽量 240 重量 3													
測 定 用 具	可 燃 性 ガ ス 測 定 器	17		7	2	1	2	1	1	3	2		1	7	3	3	1
	酸 素 ガ ス 測 定 器	13		6	2	1	1	1	1	2	1		1	5	2	2	1
	有 毒 ガ ス 測 定 器	19		8	4	1	1	1	1	6	5		1	5	2	2	1
	放射線測定器(線量率計)	9		3	3					4	4			2	2		
	放射線測定器(個人線量計)	18		7	7					8	8			3	3		
水 助 難 用 救 具	救 命 浮 環	30		10	6	1	1	1	1	15	13	1	1	5	4	1	
	救 命 胴 衣	143		47	31	4	4	4	4	62	54	4	4	34	28	4	2
	救 命 ボ ー ト	3		1	1					1	1			1	1		
そ の 他	可搬式消火器具(インパルス)	4		2	2					2	2						
	大型油圧スプレッダー	5		2	2					2	2			1	1		
	油 圧 ス プ レ ッ ダ ー	9		6	3		1	1	1	1	1			2	1	1	
	油 圧 切 断 機	15		8	5		1	1	1	4	4			3	2	1	
	マット型空気ジャッキ	5		2	2					1	1			2	2		
	油 圧 式 救 助 器 具	15		8	5		1	1	1	5	4	1		2	2		
	救助用支柱器具	1		1	1												
	熱画像直視装置	3		1	1					1	1			1	1		
	チ ル ホ ー ル	7		4	4					2	2			1	1		
	ウ イ ン チ	4(4)		2(2)	2(2)					1(1)	1(1)			1(1)	1(1)		
	チェ ー ン ソ ー	17		10	5	1	1	1	2	4	2	1	1	3	2	1	
	緊急用防災工具	2		1	1					1	1						
	発 動 発 電 機	38(4)	1	16(2)	10(2)	1	1	2	2	11(1)	9(1)	1	1	10(1)	7(1)	1	2
	投 光 器	38(4)	1	17(2)	10(2)	1	1	2	3	10(1)	7(1)	1	2	10(1)	8(1)	1	1
排 煙 機	6		3	3					2	2			1	1			
ジェットシューター	68		25	10	3	3	6	3	18	12	3	3	25	10	6	9	
人工呼吸訓練用人形	175		75	66	2	2	3	2	55	54	1		45	45			
エ ア ー テ ン ト	4	1	1	1					1	1			1	1			
油 火 災 用 資 器 材	泡 水 兼 用 放 水 砲	1								1	1						
	高 発 泡 器	24		8	4	1	1	1	1	13	10	2	1	3	2	1	
	オイルフェンス	14(9)		6(6)	6(6)					3(3)	3(3)			5	5		
	吸 着 マ ッ ト	1,660 (975)		670 (620)	550 (500)	30 (30)	30 (30)	30 (30)	30 (30)	340 (340)	190 (190)	50 (50)	100 (100)	650 (15)	450	200 (15)	
	水成膜消火剤(20リットル)																
	泡 消 火 剤 (20 リ ッ ト ル)	252		25	13	5	2	3	2	204	200	2	2	23	17	6	
油 処 理 剤 (20 リ ッ ト ル)	45 (41)		19 (19)	17 (17)	2 (2)				4	4			22 (22)	18 (18)	4 (4)		

※ 油処理剤・吸着マット及びオイルフェンスの()は市又は危険物安全協会のものを内書
 発電機、投光器、ウインチの()は救助工作車に固定のものを内書
 放射線線量率計(X線・γ線)及び放射線個人線量計は緊急消防援助隊貸与品

4. 消防水利の現況表

(平成31年4月1日現在)

区分 署分署別	消火栓		防火水槽		その他の水利						合計
	公設	私設	40t以上	40t未満	河川・溝等	海・湖	壕・池等	プール	井戸	その他	
合計	5,304	36	1,460	283	219	22	99	42	4	16	7,485
小計	3,077		938	144	147	4	38	16		2	4,366
本署	1,243		350	42	69		21	6		1	1,732
西諫早分署	685		88	6	39		4	2			824
多良見分署	314		173	10	12	2	3	3			517
飯盛分署	164		64	38	9	2	2	1		1	281
高来分署	597		227	39	17		7	2			889
有喜機関員派出所	74		36	9	1		1	2			123
小計	1,266	31	238	66	15	5	48	20	3	14	1,706
本署	501	23	54	11	5	1	4	8		1	608
宮小路分署	415	4	94	37	9		28	6	2	1	596
久原分署	350	4	90	18	1	4	16	6	1	12	502
小計	961	5	284	73	57	13	13	6	1		1,413
本署	530	5	159	52	40	13	9	1	1		810
愛野分署	393		116	18	14		2	4			547
雲仙分駐所	38		9	3	3		2	1			56

5. 中高層建築物現況表

(平成31年4月1日現在)

階層別		4階	5階	6階	7階	8階	9階	10階	11階	12階	13階	14階以上	3階以下 で31メー トル以上	合計
署市町別														
諫早署	諫早中央	204 (57)	148 (43)	36 (11)	18 (4)	20 (2)	9 (3)	17 (3)	8 (4)	2	4 (1)	11 (3)		477 (131)
	多良見町	16 (6)	6 (3)	3	2			1				1		29 (9)
	飯盛町	5 (2)												5 (2)
	高来町	2												2
	小長井町	5 (1)	1											6 (1)
	森山町	2												2
	小計	234 (66)	155 (46)	39 (11)	20 (4)	20 (2)	9 (3)	18 (3)	8 (4)	2	4 (1)	12 (3)		521 (143)
大村署	大村市	156 (60)	67 (18)	19 (3)	9 (1)	5	3	6 (2)	3		1 (1)	1 (1)	1 (1)	271 (87)
小浜署	吾妻町	1 (1)												1 (1)
	愛野町	4 (2)	3		1	1								9 (2)
	千々石町	9 (2)												9 (2)
	小浜町	20 (3)	23 (1)	7 (3)	1		3				1			55 (7)
	南串山町													
小計	34 (8)	26 (1)	7 (3)	2	1	3				1			74 (12)	
合計		424 (134)	248 (65)	65 (17)	31 (5)	26 (2)	15 (3)	24 (5)	11 (4)	2	6 (2)	13 (4)	1 (1)	866 (242)

※ 1. ()は、梯子車進入不能、又は架梯不能の数

2. 梯子車は、地上高35m(諫早署)、35m(大村署)、20m(小浜署)、15m(雲仙分駐所)

3. 空港管制塔は地上42m(階数2)

6. 災害訓練出場状況表

種別	署別	諫早消防署				大村消防署				小浜消防署				合計			
		出場回数	出場延人員	出場延時間	出場延車両	出場回数	出場延人員	出場延時間	出場延車両	出場回数	出場延人員	出場延時間	出場延車両	出場回数	出場延人員	出場延時間	出場延車両
A	火	6	542	898	141	7	533	1,775	155	0	116	293	41	13	1,191	2,966	337
	建物	44				27				12				83			
		4	237	439	55	4	457	1,605	131	5	51	174	15	8	745	2,218	201
	林	17				18				5				40			
	野	3	43	82	11									0			
	車	1	40	41	14									3	43	82	11
	両	4				2	25	44	7					1			
	その他 (船舶・爆発等含む)	1				3								4			
	災害	20	222	336	61	7	51	126	17	7	65	119	26	34	338	581	104
	救助	327	960	618	327	218	543	260	221	86	172	119	87	631	1,675	997	635
欄	緊急業務	5,928	17,784	20,683	5,928	3,801	11,403	11,302	3,801	1,645	4,935	6,673	1,645	11,374	34,122	38,658	11,374
	救助活動	89	368	347	184	51	388	544	128	20	75	61	44	160	831	952	356
	風水害等の災害													0	0	0	0
	演習訓練	613	3,262	4,893	262	261	1,106	1,368	409	204	447	490	216	1,078	4,815	6,751	887
	広報指導	1,720	5,902	5,615	2,674	277	783	1,005	383	441	1,303	1,409	625	2,438	7,988	8,029	3,682
	警防調査	71	260	209	109	84	314	282	155	25	63	59	31	180	637	550	295
	原因調査	22	86	194	26	16	137	614	40	6	58	157	16	44	281	965	82
	特別警戒	50	168	398	70	120	392	339	195	33	105	95	44	203	665	832	309
	遭難									2	42	294	6	2	42	294	6
	その他(1)	783	2,470	2,085	1,049	876	2,894	2,594	1,396	30	133	228	59	1,689	5,497	4,907	2,504
小計	6	31,802	35,940	10,770	7	18,493	20,083	6,883	2,504	7,449	9,878	2,814	17,882	57,744	65,901	20,467	
欄	B 消防団指導	212	755	1,697	115	55	145	389	71	176	459	1,122	197	443	1,359	3,208	383
	その他(2)	30	103	200	28	25	100	196	20	33	101	217	41	88	304	613	89
	合計	6	32,660	37,837	10,913	7	18,738	20,668	6,974	2,713	8,009	11,217	3,052	18,413	59,407	69,722	20,939

※ 書きは、事後周知を外書きしたもの
 ※ 火災のその他の欄は、建物・林野・車両火災以外の火災を計上

通信・指令

1. 通信指令センターの概要

平成9年4月1日から運用してきた消防指令システムは、平成27年4月1日から諫早消防署新庁舎において、新たに高機能消防指令システムと消防救急デジタル無線を整備し運用を開始した。

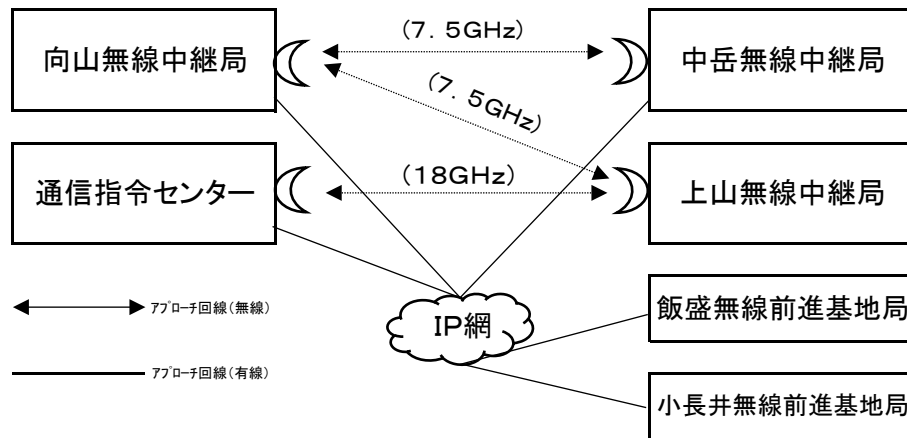
通信指令センターは、諫早市、大村市、雲仙市（旧国見町、旧瑞穂町を除く）の3市からの火災、救急、救助等の各種通報を受信し、その災害種別や規模に応じて必要な部隊を迅速かつ的確に編成し出場させる役割を担っている。

平成29年4月1日からは、電話通訳センターを介した三者間同時通訳による多言語にも対応できるようになった。

2. 通信指令センターに関する主要装置（高機能消防指令システム）

(1) 指令台	3台
(2) 指揮台	1台
(3) 無線統制台（指令台機能含む）	1台
(4) 支援情報表示装置	1台
(5) 多目的情報表示装置	1台
(6) 車両運用表示装置	1台
(7) 統合型位置情報通知装置	1台
(8) 音声合成装置	1台
(9) 防災行政無線集中制御装置	1台
(10) 緊急通報システムNET119	1台
(11) FAX119着信装置	1台
(12) 支援情報システム	12台
(13) 署所端末装置	15台
(14) 車両運用端末装置	48台

3. 無線通信施設等状況



(固定局及び基地局：6局)



(移動局：208局)

呼出名称	無線の名称	呼出名称	無線の名称	呼出名称	無線の名称
消防県央5	本部指揮車	消防県央238~242	署活系	消防宮小路21	携帯(デ)
消防県央6	人員輸送車	消防多良見	卓上型	消防宮小路22	携帯(デ)
消防県央15	消防長車	消防多良見1	救急車	消防県央321~325	署活系
消防県央10	携帯(デ)	消防多良見2	ポンプ車	消防久原	卓上型
消防県央19	車載型(予備)	消防多良見15	事務連絡車	消防久原1	救急車
消防県央20	携帯(デ)	消防多良見21	携帯(デ)	消防久原2	ポンプ車
消防県央30	携帯(デ)	消防多良見22	携帯(デ)	消防久原21	携帯(デ)
消防県央40	携帯(デ)	消防県央228~232	署活系	消防久原22	携帯(デ)
消防県央101~105	署活系	消防飯盛	卓上型	消防県央326~330	署活系
消防諫早	卓上型	消防飯盛1	救急車	消防小浜	卓上型
消防諫早1	救急車	消防飯盛2	ポンプ車	消防小浜1	救急車
消防諫早2	ポンプ車	消防飯盛21	携帯(デ)	消防小浜2	ポンプ車
消防諫早3	タンク車	消防飯盛22	携帯(デ)	消防小浜3	タンク車
消防諫早4	工作車	消防県央233~237	署活系	消防小浜4	工作車
消防諫早5	指揮車	消防有喜	卓上型	消防小浜5	指揮車
消防諫早6	防災広報車	消防有喜2	団ポンプ車	消防小浜6	防災広報車
消防諫早7	梯子車	消防有喜22	携帯(デ)	消防小浜7	梯子車
消防諫早11	救急予備車	消防県央243~244	署活系	消防小浜11	救急予備車
消防諫早12	タンク予備車	消防大村	卓上型	消防小浜15	事務連絡車
消防諫早14	救助工作予備車	消防大村1	救急車	消防小浜17	事務連絡車
消防諫早15	広報車	消防大村2	ポンプ車	消防小浜19	可搬型
消防諫早16	広報車	消防大村3	タンク車	消防小浜20	携帯(デ)
消防諫早19	可搬型	消防大村4	工作車	消防小浜21	携帯(デ)
消防諫早20	携帯(デ)	消防大村5	指揮車	消防小浜22	携帯(デ)
消防諫早21	携帯(デ)	消防大村6	防災広報車	消防小浜23	携帯(デ)
消防諫早22	携帯(デ)	消防大村7	梯子車	消防小浜24	携帯(デ)
消防諫早23	携帯(デ)	消防大村8	化学車	消防県央401~413	署活系
消防諫早24	携帯(デ)	消防大村11	救急予備車	消防愛野	卓上型
消防県央201~222	署活系	消防大村12	ポンプ予備車	消防愛野1	救急車
消防西諫早	卓上型	消防大村15	広報車	消防愛野2	ポンプ車
消防西諫早1	救急車	消防大村16	事務連絡車	消防愛野15	広報車
消防西諫早3	タンク車	消防大村19	可搬型	消防愛野21	携帯(デ)
消防西諫早21	携帯(デ)	消防大村20	携帯(デ)	消防愛野22	携帯(デ)
消防西諫早23	携帯(デ)	消防大村21	携帯(デ)	消防県央414~418	署活系
消防県央223~227	署活系	消防大村22	携帯(デ)	消防雲仙	卓上型
消防高来	卓上型	消防大村23	携帯(デ)	消防雲仙2	団ポンプ車
消防高来1	救急車	消防大村24	携帯(デ)	消防雲仙7	梯子車
消防高来2	ポンプ車	消防県央301~320	署活系	消防雲仙27	携帯(デ)
消防高来15	事務連絡車	消防宮小路	卓上型	消防県央419~421	署活系
消防高来21	携帯(デ)	消防宮小路1	救急車		
消防高来22	携帯(デ)	消防宮小路2	ポンプ車		

※卓上型12台、車載型58台、可搬型3台、携帯型(デジタル)35台、署活系100台

4. 災害等受付記録（2018年）

（1）固定電話（119番回線）からの受付

	火災	救急	救助	他災害※1	試験	いたづら	まちがい	問合せ	病院案内	通報訓練	その他※2	合計
1月	2	398	4	2	82	2	20	14	8	45	36	613
2月	2	387	0	7	84	0	14	12	10	70	38	624
3月	3	353	3	4	190	0	12	15	7	137	48	772
4月	3	303	2	3	116	0	12	9	7	66	49	570
5月	2	337	9	5	113	0	17	7	9	91	31	621
6月	5	306	3	1	105	0	17	13	1	115	47	613
7月	5	415	5	8	51	1	22	18	11	66	44	646
8月	5	368	4	7	84	0	16	13	11	47	32	587
9月	0	310	6	3	109	0	22	10	5	66	56	587
10月	3	348	4	7	82	0	17	8	7	118	47	641
11月	4	350	3	4	85	0	20	6	10	119	32	633
12月	1	354	6	4	97	0	18	4	4	162	45	695
合計	35	4,229	49	55	1,198	3	207	129	90	1,102	505	7,602

（2）携帯電話（119番回線）からの受付

	火災	救急	救助	他災害※1	試験	いたづら	まちがい	問合せ	病院案内	通報訓練	その他※2	合計
1月	3	369	7	8	0	0	27	22	33	10	50	529
2月	5	266	4	1	1	0	27	9	29	21	38	401
3月	6	320	4	5	1	0	30	13	19	44	46	488
4月	2	332	3	4	8	0	21	9	25	12	46	462
5月	4	329	2	3	1	0	25	14	32	22	44	476
6月	2	306	6	2	4	1	29	20	25	31	54	480
7月	11	409	8	11	3	1	27	19	26	22	77	614
8月	14	410	4	4	4	0	26	19	48	12	78	619
9月	2	305	6	5	5	0	18	7	24	20	52	444
10月	7	327	4	9	3	0	33	9	16	32	68	508
11月	5	319	5	6	3	0	15	16	31	26	39	465
12月	7	370	4	7	3	1	23	13	33	31	68	560
合計	68	4,062	57	65	36	3	301	170	341	283	660	6,046

（3）IP電話（119番回線）からの受付

	火災	救急	救助	他災害※1	試験	いたづら	まちがい	問合せ	病院案内	通報訓練	その他※2	合計
1月	0	262	0	0	2	0	7	6	6	16	12	311
2月	0	227	0	0	0	0	5	2	3	40	15	292
3月	2	197	0	2	0	0	7	2	3	40	10	263
4月	0	195	0	0	1	0	3	6	6	28	14	253
5月	0	171	2	0	0	0	8	4	6	43	11	245
6月	0	186	0	1	2	0	5	2	5	52	5	258
7月	0	263	1	2	2	0	9	2	6	18	13	316
8月	2	226	1	0	1	0	4	5	5	10	8	262
9月	0	213	2	0	0	0	9	5	5	31	11	276
10月	1	224	2	1	1	0	6	1	5	44	13	298
11月	0	226	1	2	1	0	5	3	8	75	9	330
12月	0	243	3	1	8	0	7	4	9	63	17	355
合計	5	2,633	12	9	18	0	75	42	67	460	138	3,459

(4) その他の回線（119番回線以外）からの受付（駆け付け電話、専用線等）

	火災	救急	救助	他災害※1	試験	いたずら	まちがい	問合せ	病院案内	通報訓練	その他※2	合計
1月	0	3	0	0	0	0	0	0	1	0	187	191
2月	0	4	0	0	4	0	1	1	0	0	153	163
3月	0	7	0	0	0	0	0	1	0	1	167	176
4月	0	6	0	0	5	0	0	0	0	0	130	141
5月	0	2	0	0	0	0	0	0	0	0	136	138
6月	0	8	0	0	2	0	1	0	1	0	142	154
7月	0	6	1	0	0	0	1	0	0	0	171	179
8月	0	12	1	0	2	0	0	0	0	0	174	189
9月	0	9	0	0	0	0	1	1	0	0	155	166
10月	0	8	0	0	3	0	0	0	0	0	155	166
11月	0	7	1	0	1	0	0	0	0	0	144	153
12月	0	5	0	0	0	0	0	1	0	4	168	178
合計	0	77	3	0	17	0	4	4	2	5	1,882	1,994

(5) 合計（(1)～(4)の合計）

	火災	救急	救助	他災害※1	試験	いたずら	まちがい	問合せ	病院案内	通報訓練	その他※2	合計
1月	5	1,032	11	10	84	2	54	42	48	71	285	1,644
2月	7	884	4	8	89	0	47	24	42	131	244	1,480
3月	11	877	7	11	191	0	49	31	29	222	271	1,699
4月	5	836	5	7	130	0	36	24	38	106	239	1,426
5月	6	839	13	8	114	0	50	25	47	156	222	1,480
6月	7	806	9	4	113	1	52	35	32	198	248	1,505
7月	16	1,093	15	21	56	2	59	39	43	106	305	1,755
8月	21	1,016	10	11	91	0	46	37	64	69	292	1,657
9月	2	837	14	8	114	0	50	23	34	117	274	1,473
10月	11	907	10	17	89	0	56	18	28	194	283	1,613
11月	9	902	10	12	90	0	40	25	49	220	224	1,581
12月	8	972	13	12	108	1	48	22	46	260	298	1,788
合計	108	11,001	121	129	1,269	6	587	345	500	1,850	3,185	19,101

【備考】

※1. 「他災害」は火災・救急・救助以外の災害の受付について計上。警戒等。

※2. 「その他」はいずれにも該当しない受付について計上。

予 防

1. 予防行政について

【防火管理者資格取得講習会】

防火管理の目的は、火災等の災害発生を未然に防ぐことと、もしも火災が発生してしまった場合には、被害を最小限度にとどめることであり、事業所において適切な防火管理を進めるための知識及び技術の習得を目的として、30年度は年2回防火管理に関する講習会を開催した。

2. 火災予防活動について

【幼・少年消防クラブ育成指導】

幼・少年期から防火意識の高揚を図ることを目的に幼・少年消防クラブを結成し、各種大会等を通じて火災の恐ろしさや避難の大切さを身につけてもらうとともに、春季・秋季火災予防運動時には防火法被通園や拍子木を打ち鳴らしながら各家庭や住民等に対して火災予防を呼びかける等の活動を行っている。

【女性防火クラブ育成指導】

管内自治会等を単位とし、火を取り扱う機会の多い女性を対象に女性防火クラブを結成し、火災等の災害から「自分の家は自分で守る」、「自分たちの街は自分たちで守る」を目標として掲げ、119番通報の要領、消火器取扱い訓練、防火に関する知識の習得、救急法の技術の習得等の活動を行い防火意識の高揚を図っている。

また、住宅用火災警報器の設置及び維持管理徹底の促進活動として設置率の調査及び防火チラシの配布等の広報活動を行っている。

【自衛消防隊初期消火操法競技大会】

自衛消防隊の初期消火技術の向上と習得を図るとともに、消防用設備等の適切な維持管理を促進し、職域における防火思想の普及啓発を図ることを目的として毎年実施している。

3. 防火対象物等の状況

(平成31年3月31日現在)

防火対象物の区分		棟数
1	イ 劇場、映画館、演芸場又は観覧場	25
	ロ 公会堂又は集会場	66
2	イ キャバレー、カフェー、ナイトクラブその他これらに類するもの	1
	ロ 遊技場又はダンスホール	59
	ハ 風俗営業等の規制及び業務の適正化等に関する法律（昭和23年法律第122号）第2条第5項に規定する性風俗関連特殊営業を営む店舗（ニ並びに(1)項イ、(4)項、(5)項イ及び(9)項イに掲げる防火対象物の用途に供されているものを除く。）その他これに類するものとして総務省令で定めるもの	
	ニ カラオケボックスその他遊興のための設備又は物品を個室（これに類する施設を含む。）において客に利用させる役務を提供する業務を営む店舗で総務省令で定めるもの	6
3	イ 待合、料理店その他これらに類するもの	5
	ロ 飲食店	270
4	百貨店、マーケットその他の物品販売業を営む店舗又は展示場	476
5	イ 旅館、ホテル、宿泊所その他これらに類するもの	400
	ロ 寄宿舎、下宿又は共同住宅	1,930
6	イ 病院、診療所又は助産所	287
	ロ 老人福祉施設、児童福祉施設等	185
	ハ ロに該当しない老人福祉施設、児童福祉施設等	416
	ニ 幼稚園又は特別支援学校	49
7	小学校、中学校、高等学校、中等教育学校、高等専門学校、大学、専修学校、各種学校その他これらに類するもの	348
8	図書館、博物館、美術館その他これらに類するもの	21
9	イ 公衆浴場のうち蒸気浴場、熱気浴場その他これらに類するもの	4
	ロ イに掲げる公衆浴場以外の公衆浴場	10
10	車両の停車場又は船舶若しくは航空機の発着場(旅客の乗降又は待合いの用に供する建築物に限る。)	6
11	神社、寺院、教会その他これらに類するもの	122
12	イ 工場又は作業場	1,020
	ロ 映画スタジオ又はテレビスタジオ	
13	イ 自動車車庫又は駐車場	96
	ロ 飛行機又は回転翼航空機の格納庫	6
14	倉庫	765
15	前各項に該当しない事業場	1,100
16	イ 複合用途防火対象物のうち、その一部が(1)項から(4)項まで、(5)項イ、(6)項又は(9)項イに掲げる防火対象物の用途に供されているもの	571
	ロ イに掲げる複合用途防火対象物以外の複合用途防火対象物	392
17	文化財保護法（昭和25年法律第214号）の規定によって重要文化財、重要有形民俗文化財、史跡若しくは重要な文化財として指定され、又は旧重要美術品等の保存に関する法律（昭和8年法律第43号）の規定によって重要美術品として認定された建造物	3
18	延長50メートル以上のアーケード	6
		8,645

4. 防火対象物現況(棟別)

(平成31年3月31日現在)

用途 \ 区分		合 計	諫早署	大村署	小浜署
			諫 早 市	大 村 市	雲 仙 市
合 計		8,645	4,396	3,172	1,077
1	イ	25	16	7	2
	ロ	66	39	15	12
2	イ	1	1		
	ロ	59	43	13	3
	ハ				
	ニ	6	3	3	
3	イ	5	3	2	
	ロ	270	128	107	35
4		476	237	179	60
5	イ	400	166	114	120
	ロ	1,930	905	944	81
6	イ	287	152	107	28
	ロ	185	88	67	30
	ハ	416	199	152	65
	ニ	49	26	19	4
7		348	187	117	44
8		21	9	4	8
9	イ	4	3	1	
	ロ	10	3	1	6
10		6	2	2	2
11		122	73	32	17
12	イ	1,020	521	329	170
	ロ				
13	イ	96	60	30	6
	ロ	6		6	
14		765	393	258	114
15		1,100	598	346	156
16	イ	571	320	175	76
	ロ	392	217	137	38
17		3	1	2	
18		6	3	3	

5. 防火管理者選任状況

(平成31年3月31日現在)

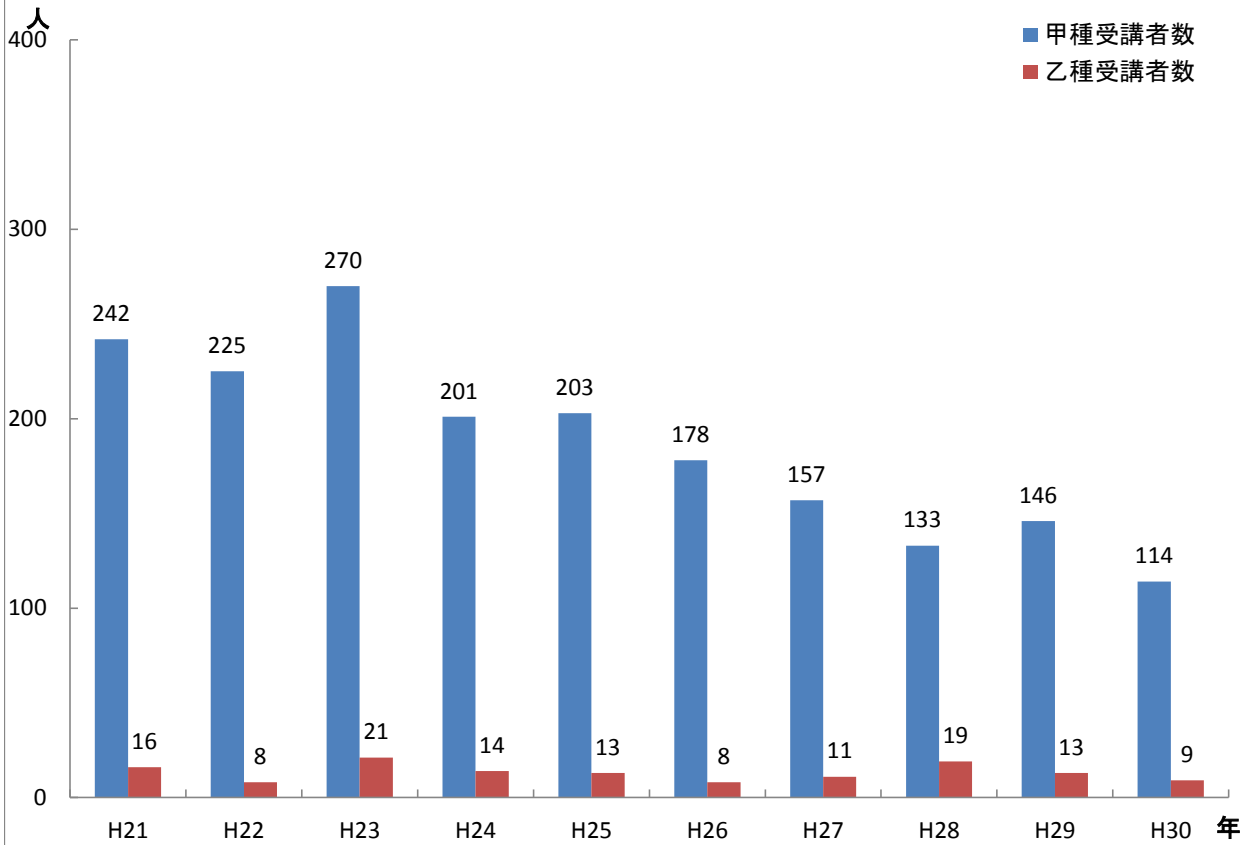
用途	区分	消防法第8条該当対象物数				防火管理者届出済対象物数				消防計画届出済対象物数			
		合計	諫早署	大村署	小浜署	合計	諫早署	大村署	小浜署	合計	諫早署	大村署	小浜署
合計		2,439	1,334	776	329	2,249	1,217	713	319	2,178	1,166	695	317
1	イ	13	9	3	1	13	9	3	1	13	9	3	1
	ロ	64	38	13	13	64	38	13	13	62	37	13	12
2	イ	1	1			1	1						
	ロ	31	19	10	2	29	19	8	2	28	18	8	2
	ハ												
	ニ	5	2	3		5	2	3		5	2	3	
3	イ	3	2	1		3	2	1		3	2	1	
	ロ	227	117	86	24	198	100	74	24	190	96	70	24
4		350	184	122	44	317	165	109	43	307	156	108	43
5	イ	99	40	16	43	95	39	16	40	95	39	16	40
	ロ	232	127	97	8	208	111	89	8	192	101	83	8
6	イ	101	57	32	12	99	56	31	12	99	56	31	12
	ロ	132	67	42	23	131	66	42	23	130	65	42	23
	ハ	181	100	53	28	176	97	51	28	174	96	50	28
	ニ	19	12	6	1	19	12	6	1	19	12	6	1
7		103	61	27	15	101	59	27	15	97	57	25	15
8		13	6	2	5	12	6	1	5	12	6	1	5
9	イ	3	2	1		3	2	1		3	2	1	
	ロ	5	2	1	2	4	1	1	2	4	1	1	2
10		1		1		1		1		1		1	
11		75	51	16	8	68	45	15	8	67	43	16	8
12	イ	53	36	13	4	51	34	13	4	48	32	13	3
	ロ												
13	イ												
	ロ	1		1		1		1		1		1	
14		13	11	2		12	10	2		12	10	2	
15		258	160	60	38	236	144	56	36	232	141	55	36
16	イ	374	190	131	53	328	164	115	49	315	154	112	49
	ロ	77	38	34	5	69	33	31	5	64	29	30	5
17		2		2		2		2		2		2	
18		3	2	1		3	2	1		3	2	1	

6. 署別査察実施状況

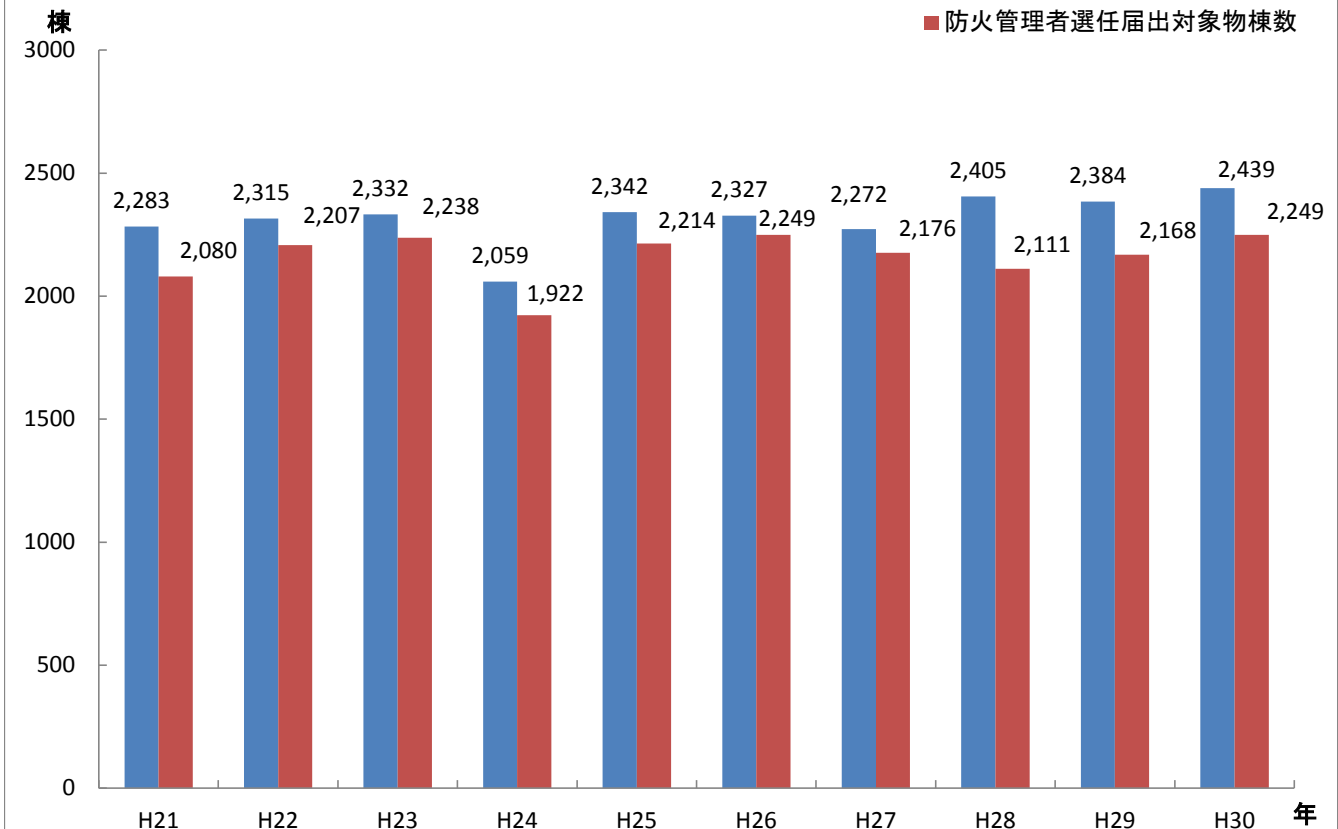
(平成30年4月1日～平成31年3月31日)

区分 用途		事業所数				対象物数(棟別)				査察実施対象物数			
		合計	諫早署	大村署	小浜署	合計	諫早署	大村署	小浜署	合計	諫早署	大村署	小浜署
合計		5,708	3,000	2,015	693	8,645	4,396	3,172	1,077	2,027	938	671	418
1	イ	13	9	3	1	25	16	7	2	14	9	4	1
	ロ	62	38	13	11	66	39	15	12	40	22	10	8
2	イ	1	1			1	1						
	ロ	32	20	10	2	59	43	13	3	17	8	6	3
	ハ												
	ニ	3	1	2		6	3	3		4	2	2	
3	イ	3	2	1		5	3	2		1	1		
	ロ	235	113	96	26	270	128	107	35	77	36	26	15
4		429	215	160	54	476	237	179	60	243	121	88	34
5	イ	113	42	28	43	400	166	114	120	194	57	61	76
	ロ	1271	633	574	64	1930	905	944	81	114	43	44	27
6	イ	237	121	92	24	287	152	107	28	85	50	28	7
	ロ	136	68	44	24	185	88	67	30	124	57	53	14
	ハ	298	155	98	45	416	199	152	65	221	95	78	48
	ニ	22	13	7	2	49	26	19	4	22	16	4	2
7		112	63	30	19	348	187	117	44	100	61	27	12
8		16	6	4	6	21	9	4	8	9	8		1
9	イ	4	3	1		4	3	1		2	2		
	ロ	6	2	1	3	10	3	1	6	8	3	2	3
10		4	2	1	1	6	2	2	2				
11		94	58	23	13	122	73	32	17	23	7	12	4
12	イ	580	314	165	101	1020	521	329	170	166	77	39	50
	ロ												
13	イ	24	15	6	3	96	60	30	6	29	21	7	1
	ロ	5		5		6		6		1		1	
14		369	210	110	49	765	393	258	114	132	59	39	34
15		665	382	189	94	1100	598	346	156	191	99	58	34
16	イ	575	303	197	75	571	320	175	76	159	58	64	37
	ロ	391	208	150	33	392	217	137	38	46	25	14	7
17		2		2		3	1	2		2	1	1	
18		6	3	3		6	3	3		3		3	

7. 過去10年間の防火管理者講習実施状況



8. 過去10年間の防火管理者選任状況



9. 市別各種調査及び査察件数

(平成30年4月1日～平成31年3月31日)

区分	市・署別 総計	諫早署	大村署	小浜署
		諫早市	大村市	雲仙市
防火対象物査察	2,027	938	671	418
危険物施設査察	614	326	211	77
避難訓練及び 防火座談会等	790	366	259	165
建築物・設備等の 調査・検査	622	207	310	105
危険物施設等の 調査・検査	175	94	59	22
条例関係調査	280	210	55	15
幼年消防クラブ指導	82	3	78	1
少年消防クラブ指導	16	3	13	
女性防火クラブ指導	47	3	39	5
そ の 他				
合 計	4,653	2,150	1,695	808

10. 建築同意処理状況

(平成30年4月1日～平成31年3月31日)

種別・月別		署別	合 計	諫早署	大村署	小浜署
工事種別	新築		417	187	205	25
	増築		28	13	12	3
	その他		8	3	4	1
	計		453	203	221	29
構造別	耐火造		41	19	21	1
	準耐火造		78	41	34	3
	その他		334	143	166	25
	計		453	203	221	29
階別	1階建		221	93	109	19
	2階建		182	80	93	9
	3階建		19	12	7	
	4階建以上		31	18	12	1
	計		453	203	221	29
月別	4月		35	15	18	2
	5月		38	15	21	2
	6月		31	18	10	3
	7月		51	26	23	2
	8月		40	16	21	3
	9月		34	14	16	4
	10月		37	16	17	4
	11月		40	18	18	4
	12月		35	12	22	1
	1月		40	12	27	1
	2月		41	24	16	1
	3月		31	17	12	2
	計		453	203	221	29

1.1. 建築同意処理状況（用途別）

（平成30年4月1日～平成31年3月31日）

用途別		署別	合計	諫早署	大村署	小浜署
専用住宅 ※()は確認通知分			77 (992)	24 (404)	51 (573)	2 (15)
1	イ 劇場等		2		2	
	ロ 集会場等		2		2	
2	イ バー・キャバレー等					
	ロ 遊技場等		1		1	
	ハ 風俗営業等					
	ニ カラオケボックス等					
3	イ 料理店等					
	ロ 飲食店		9	7	1	1
4	百貨店・マーケット等		15	4	5	6
5	イ 旅館・ホテル等		2		1	1
	ロ 共同住宅等		35	21	12	2
6	イ 病院等		4	2	2	
	ロ 福祉施設等		5	3	1	1
	ハ 保育所等		16	4	11	1
	ニ 幼稚園等		1	1		
7	学校等		7	1	6	
8	図書館等					
9	イ 蒸気・熱気浴場					
	ロ その他の浴場					
10	停車場・発着場		2	1	1	
11	神社・寺院		5	4		1
12	イ 工場又は作業場		33	16	13	4
	ロ 映画・テレビスタジオ					
13	イ 車庫・駐車場		12	4	8	
	ロ 航空機の格納庫					
14	倉庫		26	22	4	
15	その他の事業所		70	23	43	4
16	イ 特定の複合用途		16	7	8	1
	ロ その他の複合用途		18	7	11	
18	アーケード					
その他			95	52	38	5
計			453	203	221	29

12. 各種届出事務処理状況

(平成30年4月1日～平成31年3月31日)

件名	署・市町別	処理件数			
		計	諫早署	大村署	小浜署
火入れ等の届出(含むTEL)		962	326	546	90
道路工事届出		518	337	94	87
水道等断水又は減水届出		68	57	11	
催物開催届出		2			2
煙火の打上げ届出		45	26	8	11
露店等の開設届出		124	54	51	19
火災予防上必要な業務計画提出書		4	2	2	
少量危険物届出		63	25	20	18
指定可燃物届出		5	2	1	2
ボイラー又は給湯設備設置届出		62	27	22	13
変電、発電、蓄電池設備届出		120	63	41	16
水素ガスを充填する気球の届出					
防火対象物使用開始届出		380	160	168	52
圧縮アセチレンガス届出		10	3	7	
液化石油ガス届出		53	23	22	8
消防計画作成(変更)届出		766	408	262	96
全体の消防計画作成(変更)届出		2	2		
り災等証明書(発行枚数)		82	17	44	21
防火管理者選・解任届出		582	307	206	69
防災管理者選・解任届出		1		1	
統括防火管理者選・解任届出		2	2		
統括防災管理者選・解任届出					
工事整備対象設備等着工届出		242	118	79	45
消防用設備等設置届出		725	346	257	122
消防用設備等点検結果報告		3,125	1,532	1,151	442
旅館・ホテルの法令適合状況照会書		23			23
意見書申請(法令適合通知等)		8		7	1
防火管理者修了証再交付申請		23	16	4	3
特例適用申請		28	11	10	7
禁止行為解除		29	11	16	2
防火対象物定期点検結果報告		190	113	46	31
防火対象物点検報告特例認定申請		31	10	11	10
防災管理点検結果報告		5	3	2	
防災管理点検報告特例認定申請					
合計		8,280	4,001	3,089	1,190

13. 防火クラブ等の現況

(1) 過去5年間の防火クラブ結成状況

(平成31年3月31日現在)

年別	幼年消防クラブ		少年消防クラブ		女性防火クラブ	
	クラブ数	人員	クラブ数	人員	クラブ数	人員
26年	110	9,664	30	500	136	13,075
27年	110	9,664	28	413	135	13,021
28年	107	10,390	29	664	135	13,039
29年	109	9,653	29	668	133	12,742
30年	110	9,760	27	679	130	12,151

(2) 市町・防火クラブ結成状況

(平成31年3月31日現在)

クラブ別	市町別	諫	大	雲	合
		早市	村市	仙市	計
幼年消防クラブ	クラブ数	58	33	19	110
	人員	5,030	3,655	1,075	9,760
少年消防クラブ	クラブ数	17	10		27
	人員	500	179		679
女性防火クラブ	クラブ数	67	42	21	130
	人員	8,634	2,622	895	12,151

(3) 幼少年・女性防火クラブ指導及び育成状況表

(平成30年4月1日～平成31年3月31日)

項目 署別	クラブ活動回数			大会参加	消防学校入校		各種事業開催
	幼年消防クラブ	少年消防クラブ	女性防火クラブ		少年消防クラブ	女性防火クラブ	
諫早署	137	18	89	・11/12 第50回 長崎市民 防火のつどい (長崎市) 8名	・7/25 第33回 少年消防クラブ 研修課程 7名	・10/16 第43回 女性防火クラブ 研修課程 3名	<ul style="list-style-type: none"> ・ちびっ子防火大会 (各署) ・第9回諫早市少年消防クラブ杯 (諫早署) ・第46回大村市防火少年剣道大会 (大村署) ・歳末火災予防祈願餅つき大会 (諫早署) ・女性防火クラブ役員研修会 (各署) ・諫早市女性防火のつどい (諫早署)
大村署	104	13	72		・11/17 第34回 少年消防クラブ 研修課程 5名		
小浜署	40		42				
合計	281	31	203				

1 4. 危険物行政

【危険物】

消防法では、①火災発生の危険性が大きい、②火災が発生した場合に火災を拡大する危険性が大きい、③火災の際の消火の困難性が高いなどの性状を有する物品を「危険物」として指定し、火災予防上の観点から、その貯蔵、取扱い、運搬方法などについてハード、ソフト両面からの安全確保に努めている。

一定量以上の危険物は、原則として市町村長等の許可を受けた危険物施設以外の場所では貯蔵し、又は取り扱うことができないため、これらの危険物施設の位置、構造及び設備については消防法に基づく技術基準が定められており、全国統一的に規制されている。

【危険物施設】

危険物を貯蔵し取り扱う施設は、製造所、貯蔵所及び取扱所の3つに分類され、さらに貯蔵所の形態及び取扱いの方法等により次のように区分される。

- 製造所 …………… 危険物を製造する施設
- 貯蔵所
 - 屋内貯蔵所 …………… 屋内の場所で危険物を貯蔵・取扱う貯蔵所
 - 屋外タンク貯蔵所 …… 屋外のタンクで危険物を貯蔵・取扱う貯蔵所
 - 屋内タンク貯蔵所 …… 屋内のタンクで危険物を貯蔵・取扱う貯蔵所
 - 地下タンク貯蔵所 …… 地下に埋没したタンクで危険物を貯蔵・取扱う貯蔵所
 - 簡易タンク貯蔵所 …… 簡易タンクで危険物を貯蔵・取扱う貯蔵所
 - 移動タンク貯蔵所 …… 車両に固定したタンクで危険物を貯蔵・取扱う貯蔵所
 - 屋外貯蔵所 …………… 屋外の場所で危険物(指定されたものに限る)を貯蔵・取扱う貯蔵所
- 取扱所
 - 給油取扱所 …………… 給油設備で自動車等の燃料タンクに直接給油する取扱所
 - 販売取扱所 …………… 店舗で危険物を容器入りのままで販売する取扱所
 - 移送取扱所 …………… 配管・ポンプ等の設備で危険物を移送する取扱所
 - 一般取扱所 …………… 給油取扱所・販売取扱所・移送取扱所以外の取扱所

管内には、長崎空港、自衛隊等大量の危険物を貯蔵し、取り扱う大型の事業所がある。

【危険物取締の強化】

危険物災害には取扱いミス等の人的な面での欠陥に起因することも多いことから、他都市で発生した事故の教訓等を踏まえ、類似事故の再発を防止するため、定期査察を実施し、危険物施設の保安管理状況の安全対策について指導を強化することで消防法に基づく貯蔵、取扱基準の遵守、危険物施設を有する事業所の危険物に対する意識の高揚等に努めている。

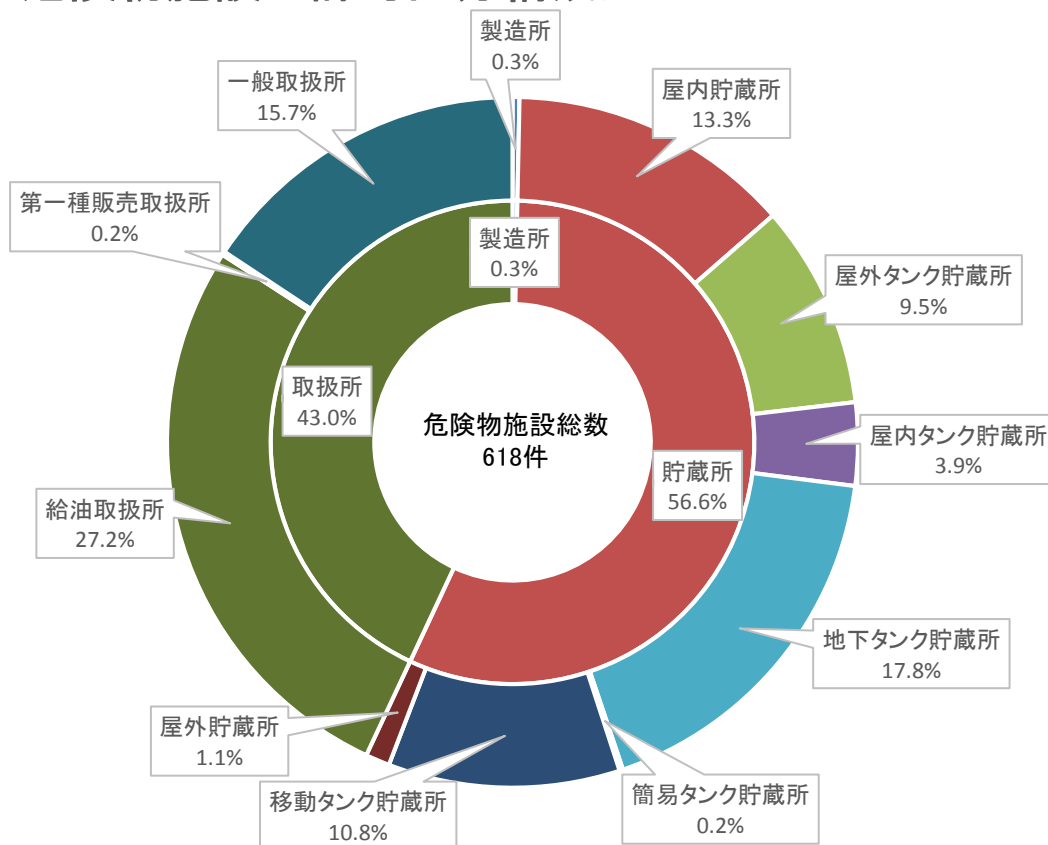
危険物の移送又は運搬中における災害は、一たび発生すれば、市民の生命、身体及び財産に重大な危害を及ぼすおそれがあることから、このような災害の発生を未然に防止するため、諫早市、大村市及び雲仙市の道路上において、タンクローリや運搬車両等の安全確保の徹底を図るため、警察機関と協力し立入検査を実施している。

また、「既設の地下貯蔵タンクの流出事故防止対策」に係る危険物関係法令の改正については、経過措置の期限を終えたことにより、該当施設に消防法令違反がないよう各事業所への立入検査等の機会を捉え、関係事業所への周知徹底を図っている。

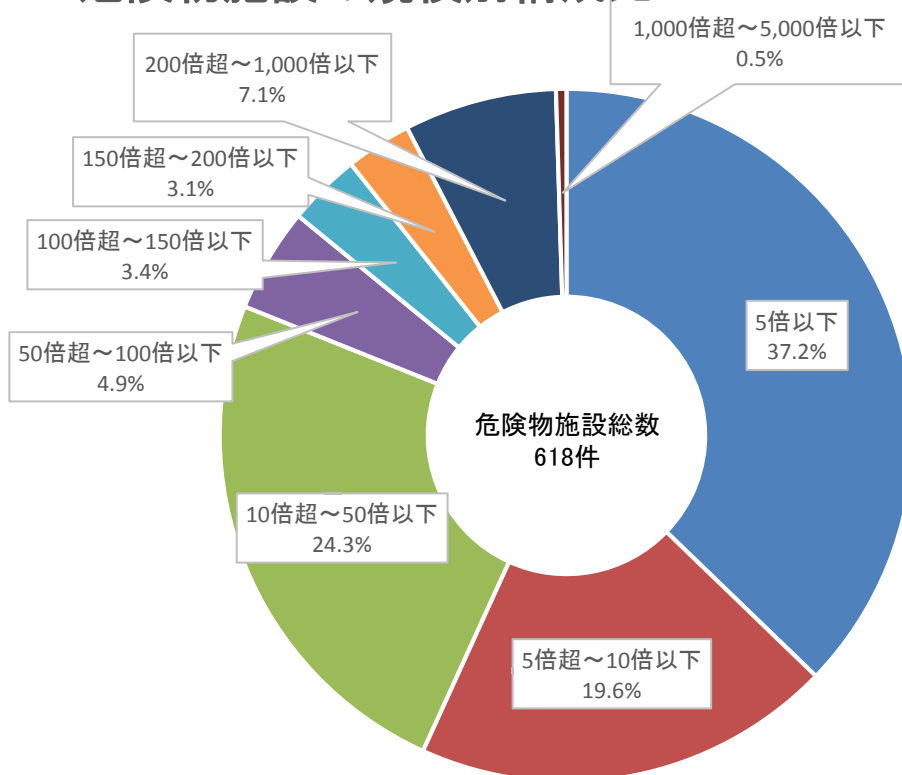
15. 危険物施設及び立入検査実施数（完成検査済証交付施設） 平成30年4月1日～平成31年3月31日

施設別 署・市別	施設数		立入検査実施数 (延回数)										
	合計	製造所	屋内 タンク 貯蔵所	屋内 タンク 貯蔵所	地下 タンク 貯蔵所	簡易 タンク 貯蔵所	移動 タンク 貯蔵所	屋外 貯蔵所	給油 取扱所	第一種 販売 取扱所	一般 取扱所		
合計	618	2	82	59	110	1	67	7	168	1	97		
諫早署	325	1	50	22	59	1	34	3	91	1	52		
諫早市													
大村署	216	1	30	26	34		26	4	53		35		
大村市													
小浜署	77		2	11	17		7		24		10		
雲仙市													
合計	616	2	82	57	115	1	65	7	166	1	96		
諫早署	328	1	51	22	63	1	31	3	91	1	53		
大村署													
小浜署	77		2	11	17		7		24		10		
大村署													

16. 危険物施設の許可区分構成比



17. 危険物施設の規模別構成比



18. 過去5箇年度の危険物関係許可申請処理状況

年度	処理別 署別	計	製造所等						完 前 成 検 査	仮 貯 取 蔵 扱 承 認	仮 使 用 承 認
			設 置		変 更		廃 止				
			許 可	完 検 査	許 可	完 検 査					
H30	諫 早	169	6	4	28	27	14	70		20	
	大 村	69	5	4	8	8	8	30		6	
	小 浜	29	1		11	10				7	
H29	諫 早	188	5	6	25	24	29	84	2	13	
	大 村	111	7	6	16	16	9	49		8	
	小 浜	29	1	1	10	10				7	
H28	諫 早	199	4	4	32	29	8	102		20	
	大 村	110	1	2	20	20	7	42	1	17	
	小 浜	14	1	1	2	3	4		1	2	
H27	諫 早	206	13	13	25	21	12	107	1	14	
	大 村	97	4	5	11	10	12	49		6	
	小 浜	9			3	2	4				
H26	諫 早	110	6	8	24	23	11	29		9	
	大 村	140	9	10	11	10	8	89		3	
	小 浜	15	2	1	3	2	6			1	

19. 屋外タンク貯蔵所の種類・容量別状況(完成検査済証交付施設)

平成31年3月31日現在

種類別 容量別	合 計	ナ フ サ	ガ ソ リ ン	灯 油	軽 油	重 油	第 4 石 油 類	ア ル コ ー ル 類	第 6 類	その他	
										水 溶 性	非 水 溶 性
合計	59			10	2	34		3			10
100kℓ未満	42			7	2	29		2			2
100kℓ以上～ 500kℓ未満	11			3		5		1			2
500kℓ以上～ 1,000kℓ未満	3										3
1,000kℓ以上～ 5,000kℓ未満	3										3
5,000kℓ以上～ 10,000kℓ未満											
10,000kℓ以上～ 20,000kℓ未満											

火 災 統 計

1. 火災の概況

	30年		29年	
(1) 総出火件数		96 件		80 件
(2) 火災件数内訳	建 物	48 件	建 物	37 件
	林 野	3 件	林 野	4 件
	車 両	7 件	車 両	10 件
	船 舶	0 件	船 舶	0 件
	航空機	0 件	航空機	0 件
	その他	38 件	その他	29 件
(3) 損 害 額		199,951 千円		159,501 千円
(4) 死 傷 者 数	死 者	3 人	死 者	2 人
	負傷者	11 人	負傷者	7 人
(5) り災世帯数		32 世帯		27 世帯
(6) り災人員		73 人		67 人
(7) 焼損床面積		3,782 m ²		3,836 m ²
焼損表面積		98 m ²		103 m ²
林 野		3 a		14 a
(8) 出 火 原 因	1位 たき火	19 件	1位 たき火	17 件
	2位 火入れ	8 件	2位 たばこ	12 件
	電気機器	8 件	3位 火入れ	6 件
	4位 放火	6 件	4位 こんろ	5 件
	5位 電灯・電話等の配線	4 件	5位 放火（疑い1件含）	5 件
	こんろ	4 件	灯火	4 件
	ストーブ	4 件		
(9) 出火率(人口1万人当たり)		3.5 件		3.0 件
	住民基本台帳人口	277,841 人		265,838 人
	(H30. 3. 31現在)			(H29. 3. 31現在)
(10) 住民一人当たりの損害額		720 円		600 円
(11) 1日当たりの損害額		547,811 円		436,989 円
(12) 火災1件当たりの損害額		2,083 千円		1,994 千円

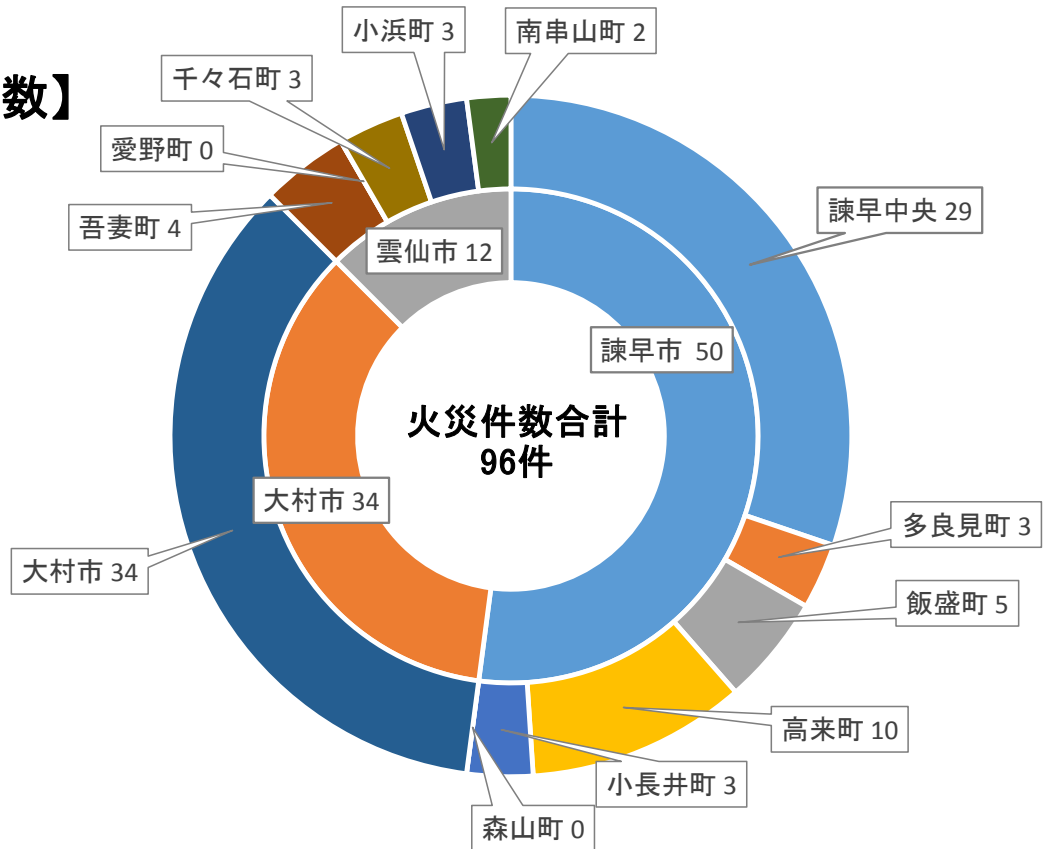
2 市町別火災発生状況表

(前年比較)

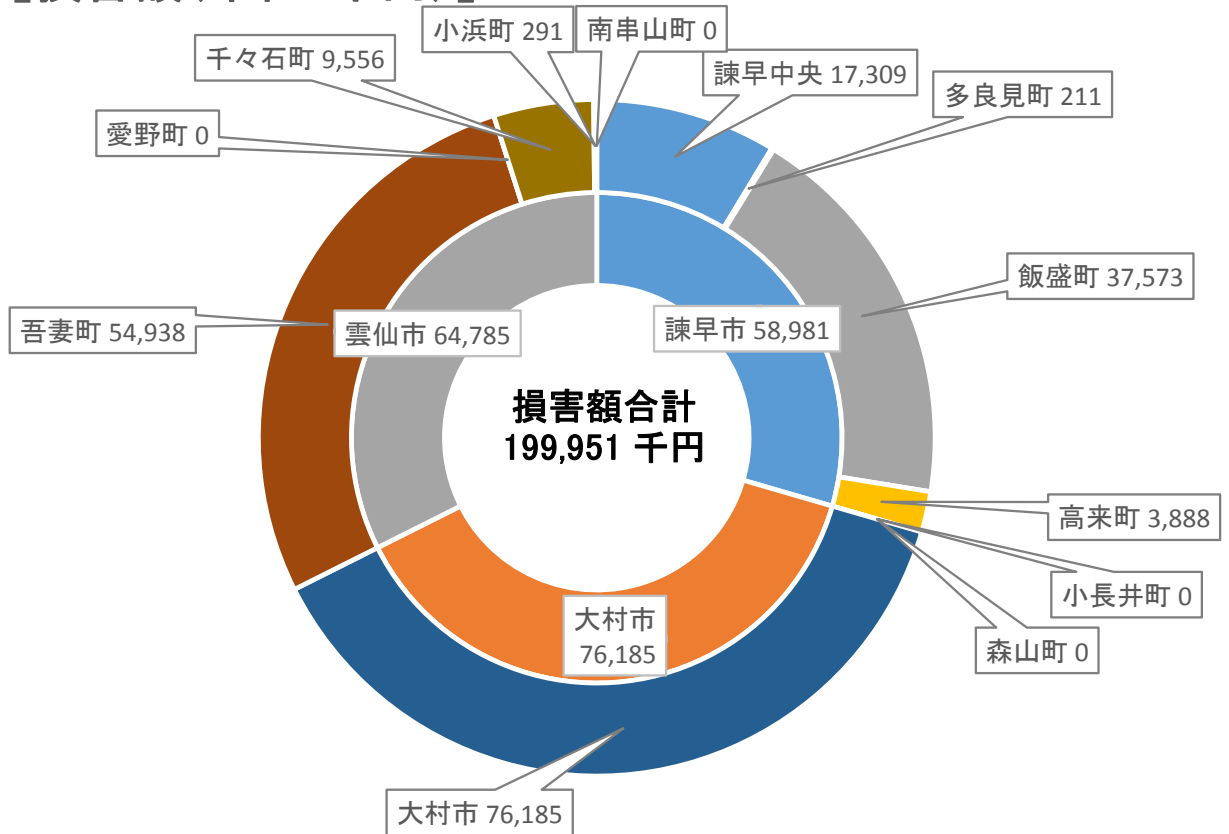
区分	火災種別							焼損棟数				焼損面積			り災世帯			り災人員		死傷者		損害見積額(千円)									
	合計	建物	林野	車両	船舶	航空機	その他	全焼	半焼	部分焼	ぼや	建物	焼損床面積(m ²)	焼損床面積(m ²)	焼損表面積(m ²)	林野a	全損	半損	小損	死者	負傷者	合計	建物	林野	車両	船舶	航空機	その他	爆発		
																														合計	建物
市別計	30	96	48	3	7	0	0	23	4	15	28	3,782	98	3	3	13	73	3	0	19	3	11	199,951	190,455	0	9,152	0	344	0		
市町別	29	80	37	4	10	0	29	12	2	13	25	3,836	103	14	5	67	2	7	21	7	2	159,501	149,765	51	7,170	0	2,515	0			
諫早市	諫早	30	29	10	3	3	13	3	3	6	3	269	13	3	3	7	13	4	7	7	4	17,309	17,011		280			18			
	多良見	29	23	12	2	3	6	4	1	5	8	444	48	7	2	9	28	3	1	9	3	13,452	13,276	24	152						
	飯盛	30	3	1	1	1	1	2				36										211	91		120						
	高来	29	5	3	1	1	1					3										183	58		68			57			
	小長井	30	5	3	1	1	1	1	1	2		43										37,573	29,370		8,203						
	森山	29	3	3				2	2	2		395	18	2	1	6						6,830	6,803	27							
	小計	30	10	7			3	1	1	1	6	73	24									3,888	3,823							65	
	大村市	29	5	1			4				1											1	1	58,981	50,295	0	8,603	0	83	0	
	雲仙市	34	34	22		2		10	9	2	7	11	1,444	38	7	6	27	3	4	6	7	3	76,185	75,790		150		245			
	小計	29	30	13	1	5	11	4	4	4	10	2,350	30	4	2	6	14	3	3	6	3	126,633	117,243		6,935		2,455				
吾妻	30	4	3			1	7	1	2		1,674	13									54,938	54,539		399							
愛野	29	1				1															0	0									
千々石	30	3	1			2	1	1	3		243	5									15	9,556	9,540		15		16				
小浜	29	3	1			2															0	291	291								
南串山	30	2	4	3		1	2	1	1		581	7									11,488	11,488									
小計	29	12	5	0	0	7	8	1	4	3	1,917	23									0	64,785	64,370	0	399	0	16	0			

3 市町別火災件数及び損害額

【件数】



【損害額(単位:千円)】

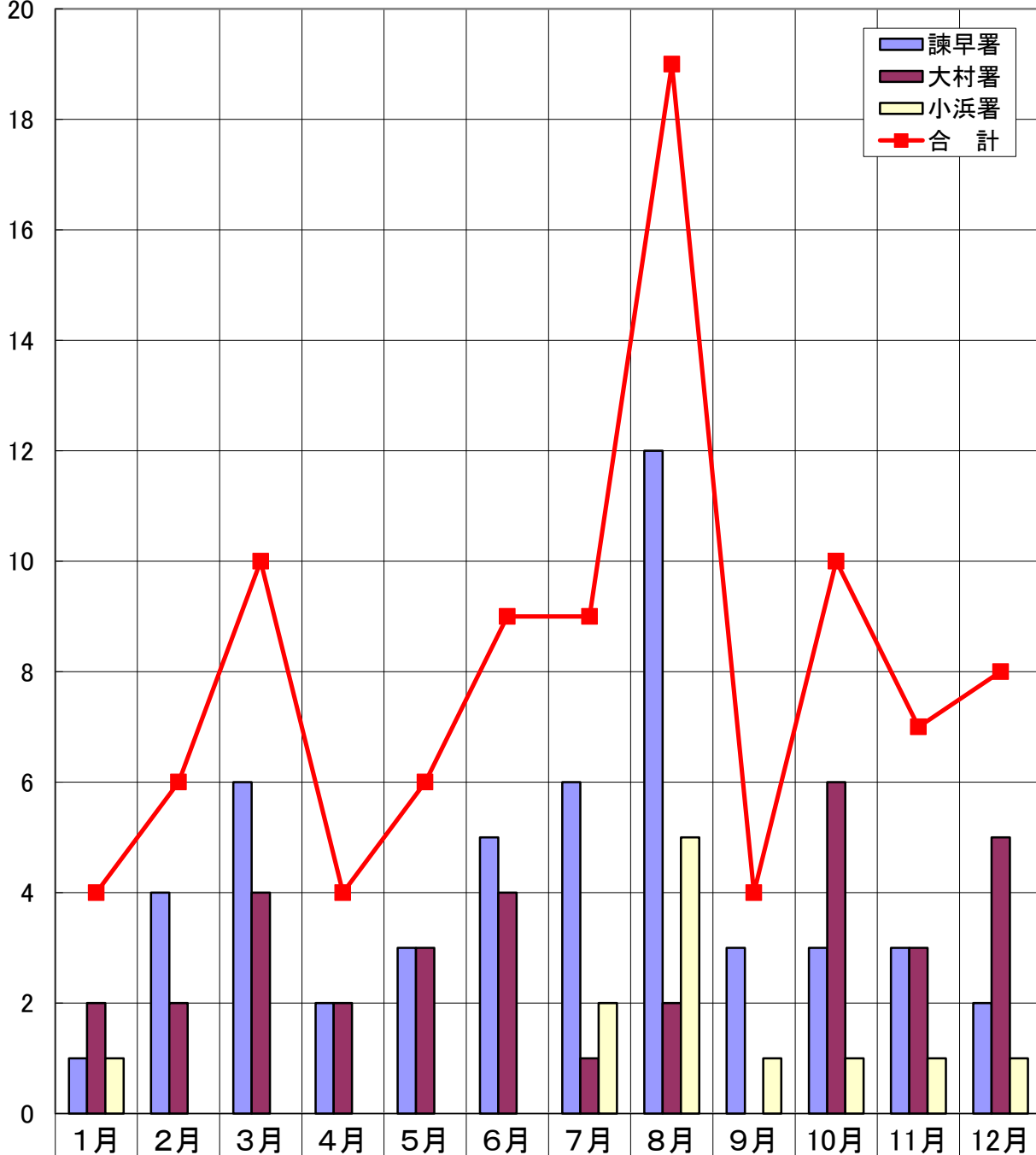


4 署別・月別火災発生状況表

区 分	火災種別										焼損棟数				焼損面積			り災世帯				死傷者		損害見積額(千円)					
	合計	建物	林野	車両	船舶	航空機	その他	爆発	全焼	半焼	部分焼	ぼや	建物	焼損面積(m ²)	林野	全損	半損	小損	り災人員	死者	負傷者	合計	建物	林野	車両	船舶	航空機	その他	爆発
署別	96	48	3	7	0	0	38	0	23	4	15	28	3,782	98	3	13	0	19	73	3	11	199,951	190,455	0	9,152	0	0	344	0
小計	50	21	3	5	0	0	21	0	6	1	4	14	421	37	3	2	0	12	28	0	5	58,981	50,295	0	8,603	0	0	83	0
1月	34	22	0	2	0	0	10	0	9	2	7	11	1,444	38	0	7	0	6	27	3	4	76,185	75,790	0	150	0	0	245	0
2月	12	5	0	0	0	0	7	0	8	1	4	3	1,917	23	0	4	0	1	18	0	2	64,785	64,370	0	399	0	0	16	0
3月	1	1	0	0	0	0	0	0	0	0	0	1	0	0	0	0	0	1	1	0	1	0	0	0	0	0	0	0	0
4月	2	2	0	0	0	0	0	0	0	1	0	1	37	0	0	1	0	1	3	0	1	3,479	3,479	0	0	0	0	0	0
5月	1	1	0	0	0	0	0	0	1	0	1	2	243	5	0	1	0	1	7	0	1	9,551	9,535	0	0	0	0	16	0
6月	4	2	0	1	0	0	1	0	0	0	1	1	0	2	0	0	0	1	2	0	0	382	352	0	30	0	0	0	0
7月	2	2	0	0	0	0	0	0	0	0	2	0	4	0	0	0	0	2	5	0	2	168	168	0	0	0	0	0	0
8月	0	0	0	0	0	0	0	0	0	0	0	0	0	0	0	0	0	0	0	0	0	0	0	0	0	0	0	0	0
9月	6	1	1	1	0	0	3	0	1	0	0	1	1	0	1	0	0	1	3	0	1	279	29	0	250	0	0	0	0
10月	4	2	0	0	0	0	2	0	0	0	1	1	14	1	0	0	0	1	4	2	1	768	732	0	0	0	0	36	0
11月	0	0	0	0	0	0	0	0	0	0	0	0	0	0	0	0	0	0	0	0	0	0	0	0	0	0	0	0	0
12月	2	1	0	0	0	0	0	0	0	0	0	0	0	0	0	0	0	0	0	0	0	64	0	0	0	0	0	64	0
合計	2	2	0	0	0	0	0	0	2	0	1	0	348	6	0	1	0	0	1	0	0	7,562	7,561	0	0	0	0	1	0
小計	3	3	0	0	0	0	0	0	1	0	2	2	147	10	0	1	0	4	9	0	0	12,467	12,467	0	0	0	0	0	0
1月	3	1	0	0	0	0	2	0	0	0	0	1	0	0	0	0	0	0	0	1	0	215	26	0	46	0	0	143	0
2月	0	0	0	0	0	0	0	0	0	0	0	0	0	0	0	0	0	0	0	0	0	0	0	0	0	0	0	0	0
3月	5	1	0	1	0	0	3	0	1	0	0	0	16	0	0	0	0	0	0	0	0	8,650	447	0	8,203	0	0	0	0
4月	4	1	0	1	0	0	2	0	0	0	0	1	0	0	0	0	0	1	3	0	0	162	17	0	80	0	0	65	0
5月	0	0	0	0	0	0	0	0	0	0	0	0	0	0	0	0	0	0	0	0	0	0	0	0	0	0	0	0	0
6月	6	4	0	0	0	0	2	0	1	1	0	3	111	1	0	1	0	1	4	0	1	33,118	33,117	0	0	0	0	1	0
7月	1	1	0	0	0	0	0	0	3	0	2	0	682	29	0	3	0	0	8	0	0	50,806	50,806	0	0	0	0	0	0
8月	2	1	0	0	0	0	1	0	2	0	0	0	321	0	0	2	0	0	5	0	0	12,175	12,175	0	0	0	0	0	0
9月	12	3	2	1	0	0	6	0	1	0	1	1	109	0	2	0	0	1	5	0	1	3,548	3,548	0	0	0	0	0	0
10月	2	0	0	0	0	0	2	0	0	0	0	0	0	0	0	0	0	0	0	0	0	0	0	0	0	0	0	0	0
11月	5	2	0	0	0	0	3	0	5	1	2	0	1,353	13	0	1	0	0	6	0	0	42,763	42,364	0	399	0	0	0	0
12月	3	2	0	0	0	0	1	0	0	0	0	2	1	1	0	0	0	1	1	0	1	197	179	0	0	0	0	18	0
合計	6	3	0	1	0	0	2	0	1	1	0	1	163	0	0	2	0	0	2	0	0	8,989	8,965	0	24	0	0	0	0
小計	1	0	0	0	0	0	1	0	0	0	0	0	0	0	0	0	0	0	0	0	0	0	0	0	0	0	0	0	0
1月	3	1	0	0	0	0	2	0	0	0	0	1	0	0	0	0	0	1	2	0	0	7	7	0	0	0	0	0	0
2月	3	3	0	0	0	0	0	0	2	0	0	1	182	0	0	0	0	1	1	0	0	3,885	3,885	0	0	0	0	0	0
3月	1	0	0	0	0	0	0	0	0	0	0	0	0	0	0	0	0	0	0	0	0	5	5	0	0	0	0	0	0
4月	2	1	0	1	0	0	0	0	2	0	0	0	36	0	0	0	0	0	0	0	0	211	91	0	120	0	0	0	0
5月	5	5	0	0	0	0	0	0	1	0	1	5	14	2	0	0	0	0	0	0	0	151	151	0	0	0	0	0	0
小計	1	0	0	0	0	0	0	0	0	0	0	0	0	0	0	0	0	0	0	0	0	0	0	0	0	0	0	0	0

5 署別・月別火災件数

件数
20



諫早署	1	4	6	2	3	5	6	12	3	3	3	2
大村署	2	2	4	2	3	4	1	2	0	6	3	5
小浜署	1	0	0	0	0	0	2	5	1	1	1	1
合計	4	6	10	4	6	9	9	19	4	10	7	8

6 出火原因別火災発生状況

	火災種別								焼損棟数				焼損面積			り災世帯			死傷者		損害見積額 (千円)							
	合計	建物	林野	車両	船舶	航空機	その他	爆発	全焼	半焼	部分焼	ぼや	建物 焼損床 面積 (㎡)	林野 焼損表 面積 (㎡)	林野 a	全損	半損	小損	り災人員	死者	負傷者	合計	建物	林野	車両	船舶	航空機その他	爆発
合計	96	48	3	7			38	23	4	15	28	3,782	98	3	13	19	73	3	11	199,951	190,455	9,152	344					
たばこ	2	2						0	0	1	1	7	1								136	136						
こんろ	4	4						0	0	1	3	1	5			3	5		2	392	392							
かまど								0	0	0	0									0	0							
風呂かまど	1	1						1	0	1	0	71	6		1		1			1,261	1,261							
炉								0	0	0	0									0	0							
焼却炉								0	0	0	0									0	0							
ストーブ	4	4						2	0	1	2	39				2	5		2	293	293							
こたつ								0	0	0	0									0	0							
ボイラー								0	0	0	0									0	0							
煙突・煙道								0	0	0	0									0	0							
排気管								0	0	0	0									0	0							
電気機器	8	7		1				1	1	2	4	152	3			1	1			8,536	8,505		30					1
電気装置	3	3						1	1	2	2	724	13			1	2			32,336	32,336							
電灯・電話等の配線	4	3		1			1	0	0	0	0	98			2		7			4,948	4,930							18
内燃機関	1							0	0	0	0									250	0		250					
配線器具	1	1						0	1	0	0	42			1		2		1	29,341	29,341							
火あそび	1	1						0	0	0	1		1							19	19							
マッチ・ライター								0	0	0	0									0	0							
たき火	19	5	1				13	7	0	3	0	893	31	1	2	3	14	1		26,618	26,194	399						25
溶接機・切断機	2	2						0	0	1	1		2							365	365							
灯火	1	1						0	0	0	1		1			1	1			1	1							
衝突の火花								0	0	0	0									0	0							
取灰	2						2	0	0	0	0									31	0							31
火入れ	8						7	0	0	0	0		1							45	0							45
放火	6	5					1	2	0	0	3	449					2	6	2	10,156	10,150							6
放火の疑い								0	0	0	0									0	0							
その他	17	3	1	2			11	1	0	0	2	16	1	1		2	6		1	735	447	150					138	
不明・調査中	12	6		3			3	7	1	3	6	1,290	35		7	2	23		2	84,488	76,085	8,323					80	

7 曜日別火災発生状況表

区分	火災種別								焼損棟数					り災世帯			死傷者		損害額合計 (千円)	
	合計	建物	林野	車両	船舶	航空機	その他	爆発	全焼	半焼	部分焼	ぼや	林野a	全損	半損	小損	死者	負傷者		
曜日別																				
合計	96	48	3	7	0	0	38	0	23	4	15	28	3	13	0	19	3	11	199,951	
日	16	6		1			9		4		2	3		3		3		3	17,646	
月	12	6	2	1			3		3	1	2	4	2	4		2		1	80,323	
火	18	11		1			6		7	1	3	8		3		3		2	27,327	
水	10	4		1			5		1			3							6,676	
木	12	4		2			6		1		2	2					1	2	9,082	
金	15	11		1			3		6	1	6	4		1		7	1	1	49,786	
土	13	6	1				6		1	1		4	1	2		4	1	2	9,111	
不明	0																			

8 覚知別火災発生状況表

区分	火災種別								焼損棟数					り災世帯			死傷者		損害額合計 (千円)	
	合計	建物	林野	車両	船舶	航空機	その他	爆発	全焼	半焼	部分焼	ぼや	林野a	全損	半損	小損	死者	負傷者		
覚知別																				
合計	96	48	3	7	0	0	38	0	23	4	15	28	3	13	0	19	3	11	199,951	
119 (固定電話から)	32	16	2	2	0	0	12	0	6	2	5	8	2	5	0	7	0	3	49,020	
119 (携帯電話から)	45	21	1	3	0	0	20	0	17	2	10	9	1	8	0	6	1	6	150,665	
加入電話 (固定電話から)	1	0	0	0	0	0	1	0	0	0	0	0	0	0	0	0	0	0	0	
加入電話 (携帯電話から)	1		0	0	0	0	1	0	0	0	0	0	0	0	0	0	0	0	0	
駆け付け	0	0	0	0	0	0	0	0	0	0	0	0	0	0	0	0	0	0	0	
事後間知	15	10	0	1	0	0	4	0	0	0	0	10	0	0	0	6	2	2	210	
その他	2	1	0	1	0	0	0	0	0	0	0	1	0	0	0	0	0	0	56	

9 時間別火災発生状況表

区分 時間別	火災種別								焼損棟数				り災世帯			死傷者		損害額 合計 (千円)
	合計	建物	林野	車両	船舶	航空機	その他	爆発	全焼	半焼	部分焼	ぼや	全損	半損	小損	死者	負傷者	
合計	96	48	3	7	0	0	38	0	23	4	15	28	13	0	19	3	11	199,951
0時～1時	1	0	0	0	0	0	1	0	0	0	0	0	0	0	0	0	0	31
1時～2時	1	1	0	0	0	0	0	0	0	0	0	1	0	0	1	0	0	57
2時～3時	1	1	0	0	0	0	0	0	0	0	1	0	0	0	0	0	0	653
3時～4時	0	0	0	0	0	0	0	0	0	0	0	0	0	0	0	0	0	0
4時～5時	2	1	0	0	0	0	1	0	0	1	0	0	0	0	0	1	0	4,059
5時～6時	0	0	0	0	0	0	0	0	0	0	0	0	0	0	0	0	0	0
6時～7時	1	1	0	0	0	0	0	0	0	0	0	1	0	0	1	0	0	47
7時～8時	4	3	0	0	0	0	1	0	1	1	0	1	3	0	0	0	1	8,454
8時～9時	2	1	0	1	0	0	0	0	0	0	0	1	0	0	0	0	0	8,233
9時～10時	8	3	0	0	0	0	5	0	0	1	0	2	1	0	1	0	1	29,497
10時～11時	5	1	0	1	0	0	3	0	1	1	2	0	0	0	0	0	0	32,310
11時～12時	5	2	1	0	0	0	2	0	1	0	1	0	0	0	1	0	2	354
12時～13時	7	3	0	0	0	0	4	0	2	0	0	2	2	0	1	1	1	12,304
13時～14時	7	1	1	2	0	0	3	0	1	0	0	2	0	0	0	0	1	365
14時～15時	8	2	0	0	0	0	6	0	1	0	1	0	0	0	0	1	0	787
15時～16時	4	2	0	1	0	0	1	0	2	0	2	0	1	0	2	0	0	18,905
16時～17時	8	4	1	0	0	0	3	0	3	0	1	2	0	0	0	0	0	3,807
17時～18時	11	9	0	0	0	0	2	0	4	0	5	7	4	0	5	0	3	60,420
18時～19時	3	1	0	1	0	0	1	0	0	0	0	1	0	0	1	0	0	31
19時～20時	7	6	0	0	0	0	1	0	6	0	2	2	2	0	2	0	1	15,865
20時～21時	2	1	0	0	0	0	1	0	0	0	0	1	0	0	1	0	0	2
21時～22時	4	2	0	1	0	0	1	0	0	0	0	2	0	0	2	0	1	204
22時～23時	1	1	0	0	0	0	0	0	0	0	0	1	0	0	0	0	0	26
23時～24時	2	2	0	0	0	0	0	0	1	0	0	1	0	0	1	0	0	3,535
時刻不明	2	0	0	0	0	0	2	0	0	0	0	1	0	0	0	0	0	5

10. 過去10年間の市町別火災件数及び出火率

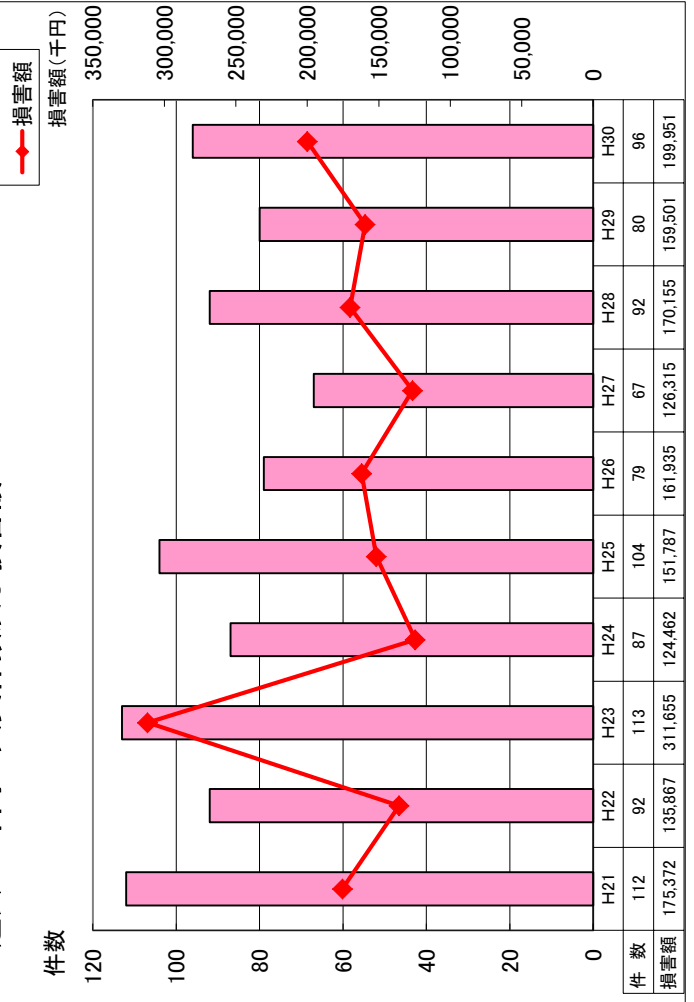
署	市町別	年別										平均
		H21	H22	H23	H24	H25	H26	H27	H28	H29	H30	
諫早署	諫早市	55	50	66	45	46	41	34	46	44	50	47.7
	諫早中央	40	32	46	27	29	22	23	26	23	29	29.7
	多良見町	2	2	3	5	8	3	2	7	5	3	4.0
	飯盛町	5	3	5	1	2	4	2	3	3	5	3.3
	高来町	5	5	3	7	5	4	3	6	5	10	5.3
	小長井町	1	6	6	3	1	2	3	1	4	3	3.0
	森山町	2	2	3	2	1	6	1	3	4	0	2.4
大村署	大村市	41	30	31	29	42	29	19	36	30	34	32.1
小浜署	雲仙市	16	12	16	13	16	9	14	10	6	12	12.4
	吾妻町	1	4	3	1	4	3	7	2	1	4	3.0
	愛野町	3	5	4	2	1	1	3	1	1	0	2.1
	千々石町	5	0	2	3	3	1	2	2	0	3	2.1
	小浜町	4	3	5	6	4	2	2	5	4	3	3.8
	南串山町	3	0	2	1	4	2	0	0	0	2	1.4
計	件数	112	92	113	87	104	79	67	92	80	96	92.2
	出火率	4.2	3.5	4.2	3.3	3.9	3.0	2.5	3.5	3.0	3.5	3.5

※出火率は人口1万人あたりの件数

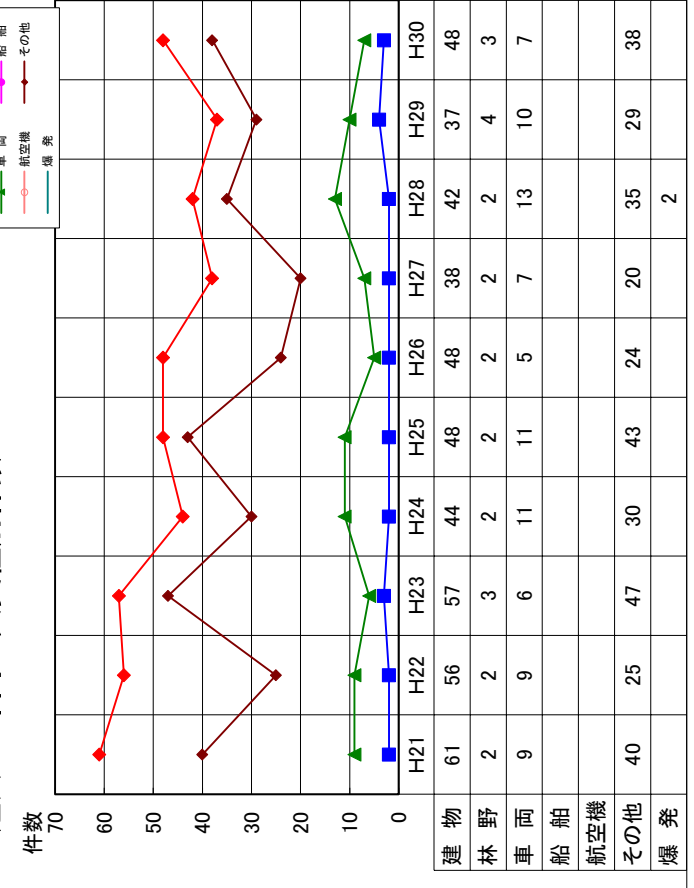
11 過去10年間の火災発生状況表

区分 年別	火災種別						焼損棟数			焼損面積			り災世帯			損害見積額(千円)									
	建物		林野		その他		全	半	ぼ	建物	林野	林野	全	半	小	合計	建物	林野	車両	船舶	航空機	その他	爆発		
	合計	航空機	船舶	その他	爆発	全焼	半焼	部分焼	焼損面積(m ²)	焼損面積(m ²)	焼損面積(m ²)	全損	半損	小損	合計	建物	林野	車両	船舶	航空機	その他	爆発			
H21	112	61	2	9	40	19	6	16	35	2,689	107	7	10	4	32	175,372	159,750	15,592				30			
H22	92	56	2	9	25	16	5	16	33	2,787	67	4	16	11	29	135,867	133,407	2,350				110			
H23	113	57	3	6	47	32	10	17	24	4,291	99	11	17	2	32	311,655	306,090	1,603				3,962			
H24	87	44	2	11	30	18	7	12	27	1,681	490	1	9	3	22	124,462	113,965	6,836				3,661			
H25	104	48	2	11	43	17	3	23	23	2,654	192	2	8	3	26	151,787	147,564	3,794				429			
H26	79	48	2	5	24	15	7	20	21	3,227	96	2	8	3	29	161,935	159,924	1,867				144			
H27	67	38	2	7	20	16	5	13	26	1,872	317	2	5	3	24	126,315	122,011	3,348				956			
H28	92	42	2	13	35	18	7	17	24	3,098	713	4	13	2	23	170,155	151,651	9,910				2,477			
H29	80	37	4	10	29	12	2	13	25	3,836	103	14	5	1	21	159,501	149,765	7,170				2,515			
H30	96	48	3	7	38	23	4	15	28	3,782	98	3	13	19	73	199,951	190,455	9,152				344			

12 過去10年間の火災件数及び損害額



13 過去10年間の火災種別件数



14. 全国統一防火標語

昭和	41年度	火の始末 人にたのむな任せるな
	42年度	さあねようアッそのまえに火の点けん
	43年度	あなたは火事の恐ろしさを知らない
	44年度	今捨てたタバコの温度が700度
	45年度	防火三百六十五日
	46年度	いま燃えようとしている火がある
	47年度	慣れた火に 新たな注意
	48年度	隣にも声かけあってよい防火
	49年度	生活の一部にしよう火の点検
	50年度	幸せを明日につなぐ火の始末
	51年度	火災は人災 防ぐはあなた
	52年度	使う火を消すまで離すな目と心
	53年度	それぞれの持場で生かせ火の用心
	54年度	これくらいと思う油断を火が狙う
	55年度	あなたです！ 火事を出すのも防ぐのも
	56年度	毎日が防火デーです ぼくの家
	57年度	火の用心 心で用心 目で用心
	58年度	点検は防火のはじまりしめくくり
	59年度	“あとで”より “いま”が大切 火の始末
	60年度	怖いのは「消したつもり」と「消えたはず」
	61年度	防火の大役 あなたが主役
	62年度	消えたかな！ 気になるあの火 もう一度
	63年度	その火 その時 すぐ始末！
平成	元年度	おとなりに あげる安心 火の始末
	2年度	まず消そう 火への鈍感 無関心
	3年度	毎日が 火の元警報 発令中
	4年度	点検を 重ねて築く “火災ゼロ”
	5年度	防火の輪 つなげて広げて なくす火事
	6年度	安心の 暮らしの中心 火の用心
	7年度	災害に 備えて日頃の 火の用心
	8年度	便利さに 慣れて忘れる 火のこわさ
	9年度	つけた火は ちゃんと消すまで あなたの火
	10年度	気をつけて はじめはすべて 小さな火
	11年度	あぶないよ ひとりぼっちにした その火
	12年度	火をつけた あなたの責任 最後まで
	13年度	たしかめて。火を消してから 次のこと
	14年度	消す心 置いてください 火のそばに
	15年度	その油断 火から炎へ 災いへ
	16年度	火は消した？ いつも心に きいてみて
	17年度	あなたです 火のあるくらしの 見はり役
	18年度	消さないで あなたの心の 注意の火
	19年度	火は見てる あなたが離れる その時を
	20年度	火のしまつ 君がしなくて 誰がする
	21年度	消えるまで ゆっくり火の元 にらめっ子
	22年度	「消したかな」 あなたを守る 合言葉
	23年度	消したはず 決めつけしないで もう一度
	24年度	消すまでは 出ない行かない 離れない
	25年度	消すまでは 心の警報 ONのまま
	26年度	もういいかい 火を消すまでは まあだだよ
	27年度	無防備な 心に火災が かくれんぼ
	28年度	消しましょう その火 その時 その場所で
	29年度	火の用心 ことばを形に 習慣に
	30年度	忘れてない？ サイフにスマホに 火の確認
	31年度	ひとつずつ いいね！で確認 火の用心

救急救助統計

1. 救急の概況

	30年中		29年中	
(1) 出場件数	11,374 件		10,807 件	
(2) 搬送人員	10,779 人		10,254 人	
(3) 出場件数の多い事故	急病	6,828 件 (60.0%)	急病	6,359 件 (58.8%)
	転院搬送	1,899 件 (16.7%)	一般負傷	1,560 件 (14.4%)
(4) 1日当たりの平均出場回数	31.2 回		29.6 回	
(5) 時間割出場	46分に1件		49分に1件	
(6) 搬送者傷病程度	9.1人に1人が重症		8.2人に1人が重症	
(7) 出場件数の多い月	7月	1,134 件	8月	1,028 件
" 少ない月	6月	842 件	9月	790 件
(8) 出場件数の多い曜日	日曜日	1,697 件	月曜日	1,618 件
" 少ない曜日	土曜日	1,538 件	火曜日	1,475 件
(9) 出場件数の多い時間	10時～12時	1,499 件	10時～12時	1,478 件
" 少ない時間	04時～06時	373 件	02時～04時	328 件
(10) 圏内の主な搬送先				
長崎医療センター	3,833 人		3,518 人	
諫早総合病院	2,459 人		2,180 人	
宮崎病院	1,014 人		1,282 人	
大村市民病院	792 人		719 人	
西諫早病院	420 人		424 人	
公立新小浜病院	459 人		415 人	
愛野記念病院	559 人		510 人	
日赤長崎原爆諫早病院	353 人		379 人	
諫早記念病院	163 人		165 人	
貞松病院	141 人		124 人	
(11) 圏内住民利用程度	24人に1人が利用		26人に1人が利用	
(12) 人口1万人当たりの件数	433 件		410 件	
※ 住民基本台帳による人口	(H30. 3. 31現在	262,643人)	(H29. 3. 31現在	263,517人)

2. 市町別・月別出場件数及び搬送人員表

月	市町別		諫早市						
	件数	人員	諫 早	多良見	飯 盛	高 来	小長井	森 山	小 計
合 計	出場件数	11,374	4,229	682	273	390	238	208	6,020
	搬送人員	10,779	4,014	642	255	365	229	199	5,704
一 月	出場件数	1,067	394	62	26	41	32	11	566
	搬送人員	1,008	378	59	24	38	30	11	540
二 月	出場件数	920	365	54	25	29	18	22	513
	搬送人員	857	341	48	25	25	18	21	478
三 月	出場件数	909	336	53	17	37	21	16	480
	搬送人員	871	316	48	18	37	20	16	455
四 月	出場件数	863	300	54	23	33	25	15	450
	搬送人員	830	290	49	21	32	25	14	431
五 月	出場件数	859	326	44	20	34	12	19	455
	搬送人員	804	304	42	19	31	11	17	424
六 月	出場件数	842	300	58	28	19	16	17	438
	搬送人員	816	292	57	26	19	16	16	426
七 月	出場件数	1,134	429	72	22	31	19	18	591
	搬送人員	1,067	403	71	21	26	18	17	556
八 月	出場件数	1,040	397	54	27	41	14	21	554
	搬送人員	981	375	51	24	36	14	21	521
九 月	出場件数	855	313	47	28	33	16	13	450
	搬送人員	807	298	44	24	31	15	13	425
十 月	出場件数	954	374	62	24	34	27	14	535
	搬送人員	904	353	59	22	34	26	14	508
十一 月	出場件数	921	337	54	11	34	18	28	482
	搬送人員	878	327	50	8	34	17	25	461
十二 月	出場件数	1,010	358	68	22	24	20	14	506
	搬送人員	956	337	64	23	22	19	14	479

月	市町別 件数人員	大村市	雲仙市					小計	その他の 地域
			吾妻	愛野	千々石	小浜	南串山		
合計	出場件数	3,827	276	305	192	583	169	1,525	2
	搬送人員	3,612	272	298	184	544	162	1,460	3
一月	出場件数	352	24	29	20	60	16	149	0
	搬送人員	329	22	30	18	54	15	139	0
二月	出場件数	283	26	9	16	54	19	124	0
	搬送人員	264	25	7	16	49	18	115	0
三月	出場件数	315	29	26	11	41	7	114	0
	搬送人員	301	31	27	10	40	7	115	0
四月	出場件数	293	24	22	15	44	14	119	1
	搬送人員	281	23	21	16	43	14	117	1
五月	出場件数	279	20	24	20	42	19	125	0
	搬送人員	262	19	24	20	37	18	118	0
六月	出場件数	292	24	19	9	48	12	112	0
	搬送人員	277	27	19	9	46	12	113	0
七月	出場件数	392	20	38	25	48	19	150	1
	搬送人員	367	19	35	23	46	19	142	2
八月	出場件数	350	26	38	14	45	13	136	0
	搬送人員	331	23	36	13	44	13	129	0
九月	出場件数	285	15	27	16	48	14	120	0
	搬送人員	268	14	26	15	47	12	114	0
十月	出場件数	299	21	27	15	47	10	120	0
	搬送人員	280	21	27	15	43	10	116	0
十一月	出場件数	318	21	20	16	56	8	121	0
	搬送人員	302	24	20	15	49	7	115	0
十二月	出場件数	369	26	26	15	50	18	135	0
	搬送人員	350	24	26	14	46	17	127	0

(注) その他の地域とは、県央圏域外の場所での救急事故発生に出場したものをいう。(3.11.12表も同じ)

3. 市町別・事故別出場件数表

事故別 市町別	年	合	火 災 事 故	自 然 災 害	水 難 事 故	交 通 事 故	労 働 災 害	運 動 競 技	一 般 負 傷	加 害	自 損 行 為	急 病	そ の 他	
	別	計												
合 計	30	11,374	14	1	12	723	96	109	1,500	25	99	6,828	1,967	
	29	10,807	11		3	795	66	76	1,560	29	99	6,359	1,809	
諫早市	諫早	30	4,229	5	1	4	251	37	42	571	7	33	2,474	804
		29	3,906	2			289	26	33	553	16	34	2,266	687
	多良見	30	682				36	9	10	89		11	357	170
		29	684				34	6	8	90		6	365	175
	飯盛	30	273			3	25	1	2	44		1	191	6
		29	280				18	4	5	49		1	200	3
	高来	30	390	1			30	4	3	61	1	3	258	29
		29	386	1			31	1	2	61		3	252	35
	小長井	30	238				9			17		2	95	113
		29	247				14			25		1	91	114
森山	30	208			1	19	4	3	30		2	135	14	
	29	220				16	2	2	39	1	2	144	14	
小計	30	6,020	6	1	8	370	55	62	812	8	52	3,510	1,136	
	29	5,723	3			402	39	52	817	17	47	3,318	1,028	
大村市	30	3,827	6		3	247	29	36	482	16	42	2,402	564	
	29	3,605	4		2	286	23	19	543	10	44	2,166	508	
雲仙市	吾妻	30	276				28	4	2	36		3	171	32
		29	245	1			37			27		4	152	24
	愛野	30	305				22	1	2	33			158	89
		29	295				17			27		1	145	105
	千々石	30	192	1			22	1	1	26			93	48
		29	220				17	1	1	39	1	1	105	55
	小浜	30	583	1		1	26	3	4	78		2	375	93
		29	582	3		1	28	3	3	83	1	2	371	87
	南串山	30	169				7	3	2	33	1		118	5
		29	130				5		1	23			99	2
小計	30	1,525	2		1	105	12	11	206	1	5	915	267	
	29	1,472	4		1	104	4	5	199	2	8	872	273	
その他の 地域	30	2				1						1		
	29	7				3			1			3		

4. 署分署別・事故別出場状況表

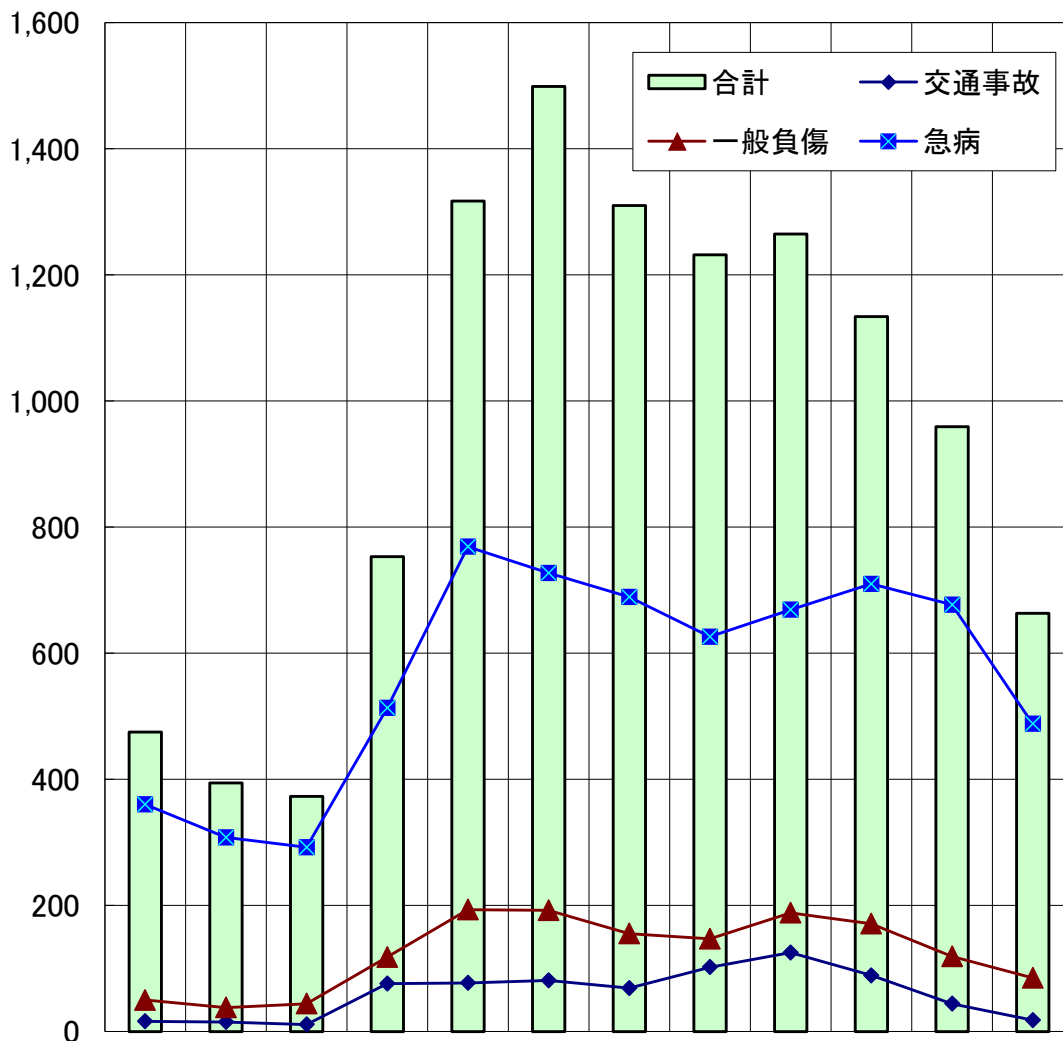
事故別 署分署別	合 計	火 災 事 故	自 然 災 害	水 難 事 故	交 通 事 故	労 働 災 害	運 動 競 技	一 般 負 傷	加 害	自 損 行 為	急 病	そ の 他
合 計	11,374	14	1	12	723	96	109	1,500	25	99	6,828	1,967
諫早消防署	1,995	5		2	114	15	20	277	2	15	1245	300
西諫早分署	1,851	1	1	1	111	17	25	240	5	13	1032	405
多良見分署	998				60	16	13	138		14	513	244
飯盛分署	434			4	39	2	2	62		1	281	43
高来分署	650				41	6	3	78	1	5	379	137
大村消防署	1,653	1		1	109	6	16	181	5	18	1045	271
宮小路分署	912	3		2	63	8	7	129	3	11	582	104
久原分署	1,236	2			74	12	12	165	8	15	750	198
小浜消防署	795	1		1	43	7	9	119	1	2	501	111
愛野分署	850	1		1	69	7	2	111		5	500	154

(注) その他とは、転院搬送、医師・看護師搬送、医療資器材等の輸送、その他のもの(傷病者不搬送件数のうち、他の救急事故に分類不能のもの及び誤報、いたずら等で救急事故等の不明なものを含む。)をいう。(3. 5. 6. 7. 8表も同じ)

5. 事故別・曜日別出場状況表

事故別 曜日別	合 計	火 災 事 故	自 然 災 害	水 難 事 故	交 通 事 故	労 働 災 害	運 動 競 技	一 般 負 傷	加 害	自 損 行 為	急 病	そ の 他
合 計	11,374	14	1	12	723	96	109	1,500	25	99	6,828	1,967
日	1,697	2		2	103	2	41	256	4	8	1123	156
月	1,674			4	103	10	8	203	4	14	1000	328
火	1,591	2	1	2	87	18	4	190	1	17	961	308
水	1,593	1		1	90	21	8	208	3	16	950	295
木	1,622	3		1	104	13	11	214	4	20	936	316
金	1,659	3			129	20	7	202	2	16	952	328
土	1,538	3		2	107	12	30	227	7	8	906	236

6. 事故別・時間別出場状況表



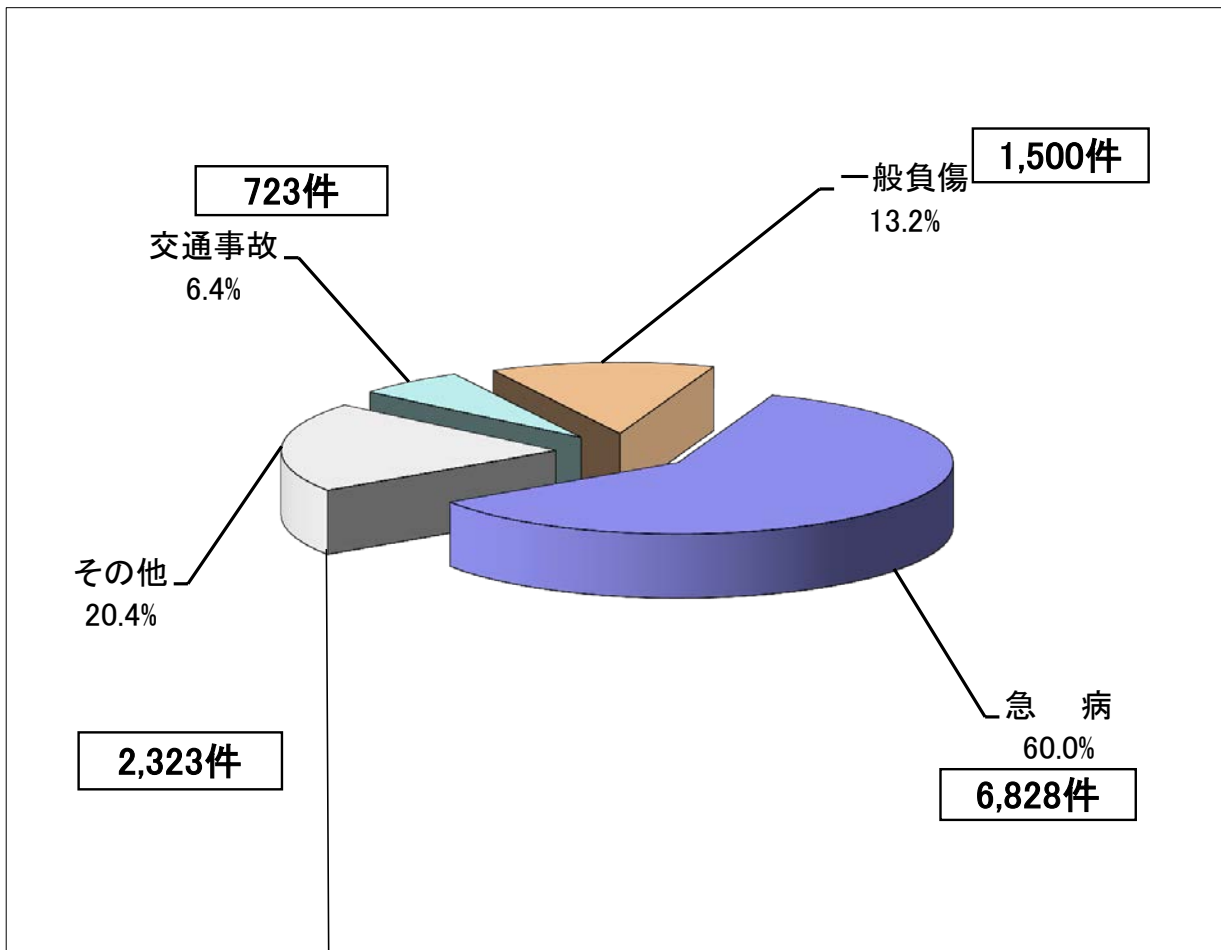
時間帯	00~02	02~04	04~06	06~08	08~10	10~12	12~14	14~16	16~18	18~20	20~22	22~24	合計
合計	475	394	373	753	1,317	1,499	1,310	1,232	1,265	1,134	959	663	11,374
火災事故				2	1		3	1	2	3	1	1	14
自然災害								1					1
水難事故	1				1	2	1	4		2	1		12
交通事故	16	15	11	76	77	81	69	102	125	89	44	18	723
労働災害	2	1		5	19	16	10	22	11	6	3	1	96
運動競技					7	25	25	24	13	4	10	1	109
一般負傷	50	38	44	118	193	192	155	147	188	171	119	85	1,500
加害	3	5		2	1	1	4		3	1	2	3	25
自損行為	6		7	12	6	14	13	8	6	8	12	7	99
急病	360	308	292	513	769	727	689	626	669	710	677	488	6,828
その他	37	27	19	25	243	441	341	297	248	140	90	59	1,967

7. 搬送人員傷病程度表

	事故別	合 計	火 災 事 故	自 然 災 害	水 難 事 故	交 通 事 故	労 働 災 害	運 動 競 技	一 般 負 傷	加 害	自 損 行 為	急 病	そ の 他	
	程度別													
新生児	死 亡													
	重 症	2											2	
	中等症	28										5	23	
	軽 症	4										4		
	その他													
	計	34											9	25
乳幼児	死 亡	1										1		
	重 症	4				1							3	
	中等症	134				2			18			75	39	
	軽 症	306				30			70			202	4	
	その他													
	計	445				33			88			278	46	
少年	死 亡													
	重 症	9							1			2	6	
	中等症	115			1	13		23	14		1	46	17	
	軽 症	226				41		40	29	2		111	3	
	その他													
	計	350			1	54		63	44	2	1	159	26	
成人	死 亡	27				2					3	22		
	重 症	265	4			20	12	1	13	2	13	107	93	
	中等症	1,641	1		1	124	37	10	121	2	23	874	448	
	軽 症	1,406	1		1	295	27	25	121	11	15	887	23	
	その他													
	計	3,339	6		2	441	76	36	255	15	54	1,890	564	
高齢者	死 亡	96			2				8		1	84	1	
	重 症	906	1			17	8		93			508	279	
	中等症	4,035	2		1	72	10	4	621	2	8	2,414	901	
	軽 症	1,574	2	1		124	1	6	327	2		1,059	52	
	その他													
	計	6,611	5	1	3	213	19	10	1,049	4	9	4,065	1,233	
合計	死 亡	124			2	2			8		4	107	1	
	重 症	1,186	5			38	20	1	107	2	13	617	383	
	中等症	5,953	3		3	211	47	37	774	4	32	3,414	1,428	
	軽 症	3,516	3	1	1	490	28	71	547	15	15	2,263	82	
	その他													
	計	10,779	11	1	6	741	95	109	1,436	21	64	6,401	1,894	

※ 程度のその他とは、医療機関以外への搬送等で、医師の診断がないものをいう。

8. 出場件数事故別比較表



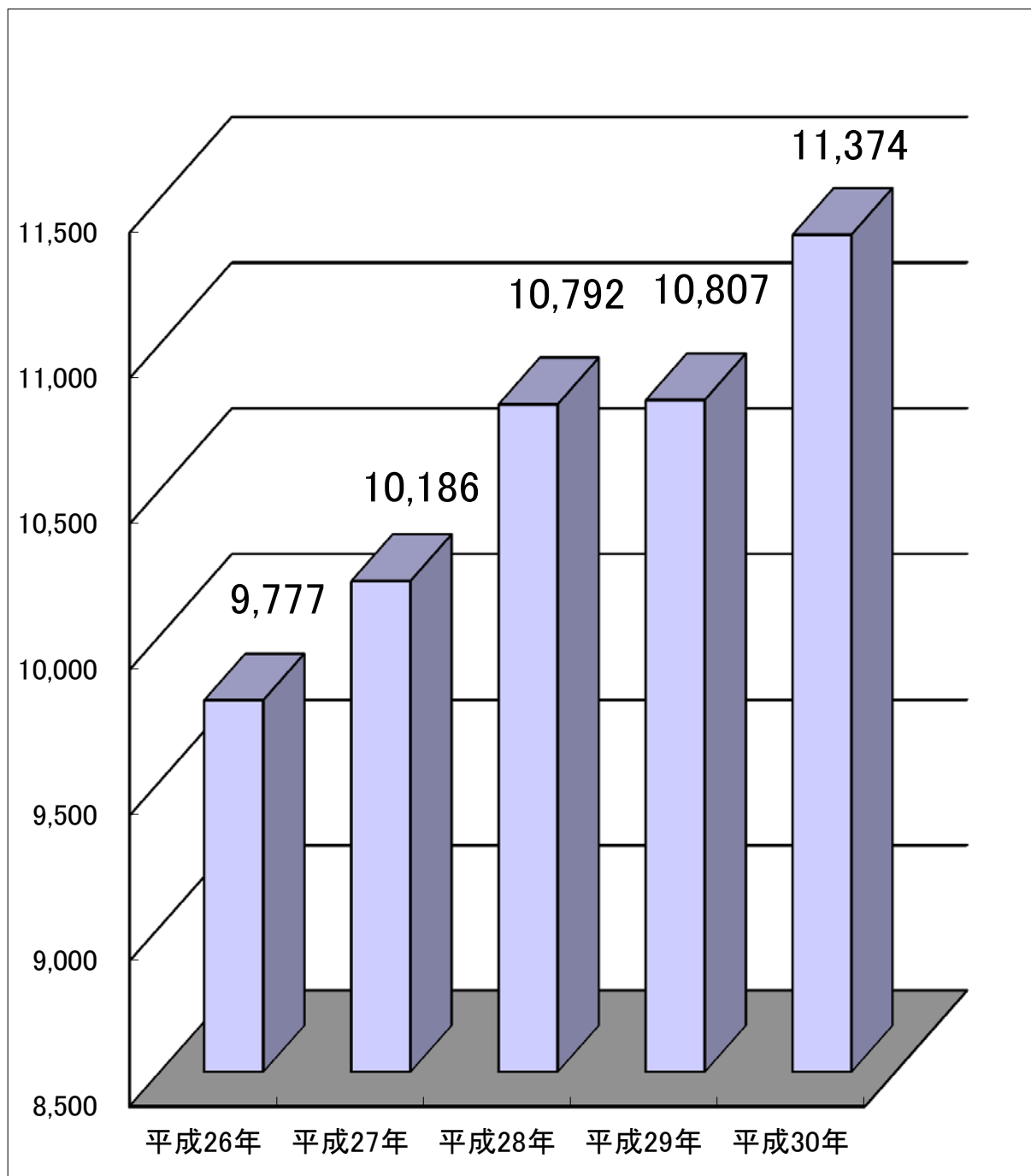
火災	14 件	0.1%
自然災害	1 件	0.01%
水難	12 件	0.1%
労働災害	96 件	0.8%
運動競技	109 件	1.0%
加害	25 件	0.2%
自損行為	99 件	0.9%
その他	1,967 件	17.3%
計	2,323 件	20.4%

※ グラフ中のその他は、上記の火災からその他までの計を示す。

9. 収容先別搬送人員表

署 別		諫早消防署	大村消防署	小浜消防署	合 計
病院 名					
救 急 告 示 病 院	国立病院 長崎医療センター (トクターヘリ)	1,083 (53)	2,557 (1)	193 (42)	3,833 (96)
	公立新小浜病院	2	0	457	459
	大村市民病院	16	770	6	792
	諫早記念病院	161	0	2	163
	宮崎病院	898	3	113	1,014
	貞松病院	1	140	0	141
	西諫早病院	394	3	23	420
	愛野記念病院	87	2	470	559
	諫早総合病院	2,231	15	213	2,459
	日赤長崎 原爆諫早病院	336	2	15	353
	佐藤病院	44	0	0	44
そ の 他 の 病 院 等	諫早署管内の 医療機関	184	6	8	198
	大村署管内の 医療機関	9	52	2	63
	小浜署管内の 医療機関	4	0	17	21
県央圏外の医療機関		179	30	51	260
その他の場所		0	0	0	0
合 計		5,629	3,580	1,570	10,779

10. 出場件数伸び率表



年別 区分	平成26年	平成27年	平成28年	平成29年	平成30年
出場件数	9,777	10,186	10,792	10,807	11,374
伸び率	-0.1%	4.2%	5.9%	0.1%	5.2%

11. 年別・市町別出場状況表

年別 市町別		平成26年	平成27年	平成28年	平成29年	平成30年
		合 計	9,777	10,186	10,792	10,807
諫早市	諫 早	3,438	3,694	3,963	3,906	4,229
	多良見	604	623	606	684	682
	飯 盛	255	270	260	280	273
	高 来	379	323	404	386	390
	小長井	216	239	262	247	238
	森 山	195	197	199	220	208
	小 計	5,087	5,346	5,694	5,723	6,020
大村市		3,232	3,459	3,619	3,605	3,827
雲仙市	吾 妻	245	269	269	245	276
	愛 野	281	242	310	295	305
	千々石	228	189	200	220	192
	小 浜	570	540	556	582	583
	南串山	130	137	142	130	169
	小 計	1,454	1,377	1,477	1,472	1,525
その他の 地 域		4	4	2	7	2

12. 署分署別・市町別出場状況表

署分署別 市町別		合 計	諫 早 消 防 署	西 諫 早 分 署	多 良 見 分 署	飯 盛 分 署	高 来 分 署	大 村 消 防 署	宮 小 路 分 署	久 原 分 署	小 浜 消 防 署	愛 野 分 署
合 計		11,374	1,995	1,851	998	434	650	1,653	912	1,236	795	850
諫 早 市	諫 早	4,229	1,899	1,720	395	126	67			19		3
	多良見	682	7	62	590	21				2		
	飯 盛	273	2	3	7	261						
	高 来	390	25	10	3		349			1		2
	小長井	238	17	4	1		215					1
	森 山	208	45	3		8				1		151
	小 計	6,020	1,995	1,802	996	416	631			23		157
大村市		3,827		49	2			1,652	911	1,213		
雲 仙 市	吾 妻	276					18				4	254
	愛 野	305				17					9	279
	千々石	192					1				65	126
	小 浜	583				1					556	26
	南串山	169									161	8
	小 計	1,525				18	19				795	693
その他の 地 域		2						1	1			

13. 救急隊員の行った応急処置の事故種別件数表

事故種別 応急処置 対象人員	急 病	交通事故	一般負傷	その他	合 計
	6,401	741	1,436	2,201	10,779
止 血	33	34	97	39	203
固 定	119	469	521	150	1,259
人 工 呼 吸	32	1	2	6	41
心 マ ッ サ ー ジ				1	1
心 肺 蘇 生	194	3	23	16	236
酸 素 吸 入	1,527	77	119	635	2,358
気 道 確 保	277	8	29	31	345
経鼻E7-	9			1	10
咽頭鏡等	7		1		8
リソ等	64		3	4	71
気管挿管	2		4	1	7
保 温	1,956	243	405	602	3,206
被 覆	25	98	299	71	493
在 宅 医 療	13		1	2	16
シ ョ ッ ク パ ン ツ					
除 細 動	18		1		19
静 脈 路 確 保	94	4	4	12	114
薬剤投与	27		5	5	37
そ の 他 の 応 急 処 置	24	5	5	5	39
血 圧 測 定	6,109	711	1,377	2,087	10,284
聴 診 器	4,046	539	699	857	6,141
血 中 酸 素 飽 和 度	6,195	729	1,399	2,162	10,485
心 電 図	5,576	468	941	1,404	8,389
合 計	26,238	3,389	5,922	8,080	43,629

※ 不搬送での現場応急処置件数は含まない。

14. 現場到着所要時間別出場件数

(覚知から現場到着まで)

※覚知時間＝入電時間

現場到着 事故種別	3分未満		3分以上 5分未満		5分以上 10分未満		10分以上 20分未満		20分以上		計	現場到着 最短 所要時間 (分)	現場到着 最長 所要時間 (分)	現場到着 平均 所要時間 (分)
	3分未満	5分未満	3分以上	5分未満	5分以上	10分未満	10分以上	20分未満	20分以上					
急病	100		499		4,056		1,916		257		6,828	1	47	9.3
交通			52		396		234		29		723	1	31	9.5
一般負傷			121		853		462		46		1,500	1	37	9.4
その他			428		1,315		435		73		2,323	1	57	8.2
計	202		1,100		6,620		3,047		405		11,374	1	57	9.1

15. 收容所要時間別搬送人員

(覚知から医療機関等への收容まで)

收容所要時間 事故種別	10分未満		10分以上 20分未満		20分以上 30分未満		30分以上 60分未満		60分以上 120分未満		120分以上		計	收容最短 所要時間 (分)	收容最長 所要時間 (分)	收容平均 所要時間 (分)
	10分未満	20分未満	10分以上	20分未満	20分以上	30分未満	30分以上	60分未満	60分以上	120分未満	120分以上					
急病	1		200		2,301		4	3,562	32	333	42	4	6,401	8	194	35.3
交通			10		189			471	1	71	4		741	13	110	39.4
一般負傷			27		404		1	895	7	109	5		1,436	8	116	37.8
その他			296		714		2	1,044	124	147	45		2,201	10	109	33.9
計	2		533		3,608		7	5,972	164	660	96	4	10,779	8	194	35.6

16. 高速自動車国道における救急活動状況表

月	発生市町	道路名	車線	事故種別	出場件数	搬送人員	出場署・分署
2	大村市	長崎自動車道	上り	交通事故	1	1	大村消防署
4	東彼杵町	長崎自動車道	上り	急病	1	1	宮小路分署
4	大村市	長崎自動車道	上り	交通事故	1	1	大村消防署
6	大村市	長崎自動車道	下り	交通事故	1	1	久原分署
7	諫早市	長崎自動車道	上り	急病	1	1	西諫早分署
7	東彼杵町	長崎自動車道	上り	交通事故	1	2	大村消防署
8	大村市	長崎自動車道	下り	交通事故	1		久原分署
9	大村市	長崎自動車道	上り	交通事故	1	1	宮小路分署
10	大村市	長崎自動車道	上り	急病	1		西諫早分署
12	大村市	長崎自動車道	上り	交通事故	1		宮小路分署
12	大村市	長崎自動車道	上り	交通事故	1	1	大村消防署
合 計					11	9	

17. 救助隊出動状況表

事故別 署 別	火 災		交通事故		水難事故		風 水 害 等 自然災害		機 械 に よる事故		その他の 事 故		合 計	
	出動 件数	救助 人員	出動 件数	救助 人員	出動 件数	救助 人員	出動 件数	救助 人員	出動 件数	救助 人員	出動 件数	救助 人員	出動 件数	救助 人員
	諫早消防署			39	20	7	5			3	2	40	23	89
大村消防署	1		20	7	2				1	1	27	15	51	23
小浜消防署			12	8	2	1			2	1	4	3	20	13
合 計	1		71	35	11	6			6	4	71	41	160	86

18. 救命講習等

救命講習等は、応急手当指導員が住民に対して行う「普通救命講習」（3～4時間）及び「上級救命講習」（8時間）と従来から救急隊員等が実施している「一般救急講習」（3時間未満）がある。

○ 普通救命講習・上級救命講習の修了証交付状況

交付年	署 別	実 施 回 数		受講者数		備 考
		普通講習	上級講習	新規	再講習	
平成7年 、	諫早消防署	1,099	48	23,759	4,789	
	大村消防署	1,091	41	19,200	3,725	
	小浜消防署	293	7	5,881	722	
平成27年	計	2,483	96	48,840	9,236	上級新規 2,959 人
平成28年	諫早消防署	55	4	1,053	836	
	大村消防署	47	2	666	444	
	小浜消防署	7		60	62	
	計	109	6	1,779	1,342	上級新規 188 人
平成29年	諫早消防署	52	3	884	698	
	大村消防署	51	2	747	500	
	小浜消防署	12		101	124	
	計	115	5	1,732	1,322	上級新規 162 人
平成30年	諫早消防署	53	3	821	914	
	大村消防署	34		473	316	
	小浜消防署	14		139	123	
	計	101	3	1,433	1,353	上級新規 100 人
合 計	諫早消防署	1,259	58	26,517	7,237	
	大村消防署	1,223	45	21,086	4,985	
	小浜消防署	326	7	6,181	1,031	
	合 計	2,808	110	53,784	13,253	上級新規 3,409 人

※ 交付率 : $53,784人 \div 262,643人 = 20.48\%$
 (再講習者除く) 新規受講者 住民基本台帳人口 (H30.3.31現在)

○ 一般救急講習の実施状況（修了証なし）

管 轄 署・分 署		実施回数	受講者数
諫早消防署	本 署	19	764
	西諫早分署	14	670
	多良見分署	5	118
	飯盛分署	2	113
	高来分署	7	272
大村消防署	本 署	16	465
	宮小路分署	15	367
	久原分署	21	715
小浜消防署	本 署	19	626
	愛野分署	15	723
合 計		133	4,833

消 防 団

1. 消防団の現況

平成31年4月1日現在

区分	団長名	分団数	人員								消防車両等					
			条例定数	実員	階			級		消防ポンプ車	小型動力ポンプ付積載車	小型ポンプ	指揮車等			
管轄署	市名			団長	副団長	分団長	副分団長	部長	班長	団員						
諫早署	諫早市	78	2,042	1,648 (10)	1	10	90	80	159 (1)	259 (2)	1,049 (7)	25	58	26	6	
大村署	大村市	15	700	600 (20)	1	4	23	15	45 (1)	108 (2)	404 (17)	15	13	10	2	
小浜署	雲仙市	44	1,093	971 (17)	1	5	54	44	73 (1)	253 (2)	541 (14)	14	32		6	
合計		137	3,835	3,219 (47)	3	19	167	139	277 (3)	620 (6)	1,994 (38)	54	103	36	14	

※ () は、女性消防団員数を内書したものの
 ※ 小型動力ポンプは、小型動力ポンプ付積載車に積載されたものを除く。

2. 消防団員の年齢構成

平成31年4月1日現在

	合 計	21	21 26	26 31	31 36	36 41	41 46	46 51	51	平 均 年 齢
		歳 未 満	歳 以 上	歳 未 満	歳 以 上	歳 未 満	歳 以 上	歳 未 満	歳 以 上	
諫早市	1,648 (10)	17	123 (4)	235 (2)	383 (1)	409 (1)	309	117 (1)	55 (1)	36.3
大村市	600 (20)	2	36 (4)	51 (2)	98 (3)	151 (3)	128 (5)	84 (2)	50 (1)	39.3
雲仙市	971 (17)	16	100 (5)	137 (2)	207 (5)	198 (1)	148 (1)	102 (2)	63 (1)	36.7
合 計	3,219 (47)	35	259 (13)	423 (6)	688 (9)	758 (5)	585 (6)	303 (5)	168 (3)	37.4

※ () は、女性消防団員数を内書きしたもの。(3表も同じ)

3. 消防団員の在職年数

平成31年4月1日現在

	合 計	5	5 10	10 15	15 20	20 25	25 30	30	平 均 年 数
		年 未 満	年 以 上	年 未 満	年 以 上	年 未 満	年 以 上	年 以 上	
諫早市	1,648 (10)	412 (5)	410 (2)	374 (3)	289	101	44	18	10.2
大村市	600 (20)	182 (8)	147 (4)	109 (3)	90 (5)	42	17	13	9.86
雲仙市	971 (17)	221 (17)	193	201	184	105	52	15	12.4
合 計	3,219 (47)	815 (30)	750 (6)	684 (6)	563 (5)	248	113	46	10.8

4. 消防操法大会

[長崎県大会]

昭和 47年度	諫早市消防団	(自動車)	準優勝
49年度	愛野町 "	(小型)	準優勝
51年度	諫早市 "	(自動車)	準優勝
	小長井町 "	(小型)	準優勝
53年度	森山町 "	(小型)	優勝
54年度	諫早市 "	(自動車)	優勝
	諫早市 "	(小型)	優勝
	高来町 "	(小型)	3位
56年度	大村市 "	(自動車)	準優勝
	千々石町 "	(小型)	3位
58年度	諫早市 "	(自動車)	優勝
	小長井町 "	(小型)	3位
60年度	大村市 "	(小型)	準優勝
62年度	南串山町 "	(小型)	優勝
	高来町 "	(小型)	準優勝
平成 元年度	諫早市 "	(自動車)	優勝
	大村市 "	(自動車)	3位
3年度	諫早市 "	(小型)	優勝
	大村市 "	(小型)	準優勝
	小長井町 "	(小型)	3位
6年度	諫早市 "	(自動車)	準優勝
8年度	高来町 "	(小型)	準優勝
	諫早市 "	(小型)	3位
10年度	飯盛町 "	(小型)	3位
12年度	諫早市 "	(小型)	準優勝
	小長井町 "	(小型)	3位
14年度	諫早市 "	(自動車)	準優勝
	森山町 "	(小型)	準優勝
20年度	諫早市(高来) "	(自動車)	準優勝
	雲仙市(南串山) "	(自動車)	3位
22年度	諫早市(森山) "	(小型)	優勝
	大村市 "	(自動車)	準優勝
	諫早市(諫早) "	(自動車)	3位
24年度	諫早市(多良見) "	(自動車)	3位
	雲仙市(吾妻) "	(小型)	3位
28年度	大村市 "	(小型)	優勝
	諫早市(諫早) "	(自動車)	3位
30年度	諫早市(多良見) "	(小型)	準優勝

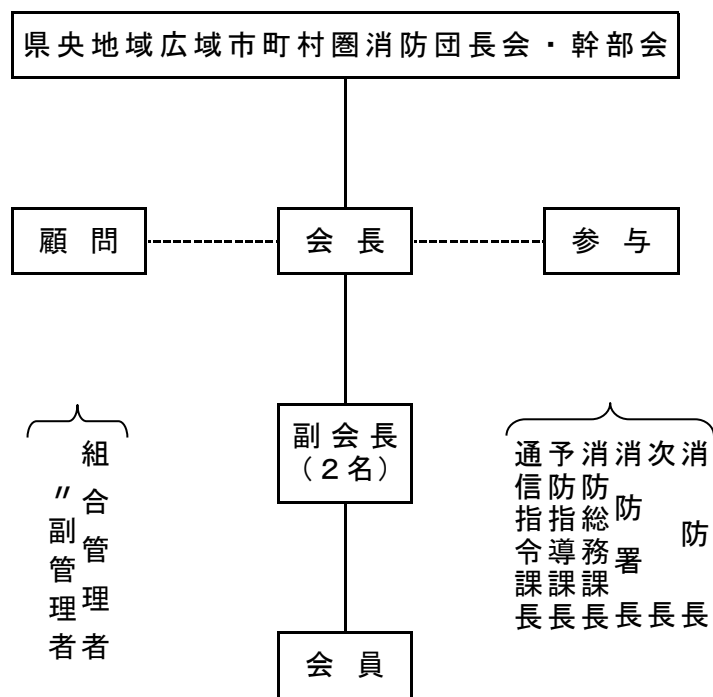
[全国大会]

昭和 55年第7回	諫早市消防団	(小型)	優勝
63年第11回	南串山町 "	(小型)	
平成 2年第12回	諫早市 "	(自動車)	準優勝
4年第13回	諫早市 "	(小型)	優良賞
28年第25回	大村市 "	(小型)	準優勝

[全国女性消防操法大会]

平成 13年第15回	大村市消防団	(軽可搬)	
29年第23回	諫早市消防団	(軽可搬)	優良賞

5. 組合内消防団長会・幹部会組織図



市消防担当者は
随員として参会

事務局
(警防救急課)

会 長	永 淵	修 一	(諫早市消防団長)
副会長	山 浦	弘 之	(大村市消防団長)
”	川 上	清 記	(雲仙市消防団長)