

消 防 年 報

令 和 2 年 版

長 崎 県

県央地域広域市町村圏組合

消 防 本 部

令和3年刊行

ま え が き

この年報は、これまでの消防本部のあゆみと令和2年中における
県央地域広域市町村圏組合消防本部の事業活動を統計的に集録し、
今後の参考とするとともに、当消防本部の実態を紹介することを目
的として編集した。

予算関係等の統計については会計年度により、その他のものは暦
年としたが、表中特に年月日を明示したものは、その時点での現況
である。

県央地域広域市町村圏組合消防本部

目 次

概 況

1. 圏域の概況・・・・・・・・・・・・・・・・・・・・・・・・・・ 1
2. 圏域の人口・世帯数及び面積・・・・・・・・・・・・・・・・ 1
3. 県央地域広域市町村圏図・・・・・・・・・・・・・・・・・・ 2
4. 県央地域広域市町村圏組合発足以前の各署のあらまし・・ 3
5. 県央地域広域市町村圏組合消防50年のあゆみ・・・・・・・・ 5
6. 歴代消防幹部氏名・・・・・・・・・・・・・・・・・・・・・・・・ 14

総 務

1. 消防組織図・・・・・・・・・・・・・・・・・・・・・・・・・・ 17
2. 消防署所配置図・・・・・・・・・・・・・・・・・・・・・・・・・・ 18
3. 消防庁舎の現況・・・・・・・・・・・・・・・・・・・・・・・・・・ 19
4. 事務分掌・・・・・・・・・・・・・・・・・・・・・・・・・・・・・・・・ 24
5. 組織及び配置・・・・・・・・・・・・・・・・・・・・・・・・・・ 27
6. 職員の年齢・・・・・・・・・・・・・・・・・・・・・・・・・・ 28
7. 職員の勤続年数・・・・・・・・・・・・・・・・・・・・・・・・・・ 29
8. 職員の研修・・・・・・・・・・・・・・・・・・・・・・・・・・ 30
9. 採用状況・・・・・・・・・・・・・・・・・・・・・・・・・・ 30
10. 昇任状況・・・・・・・・・・・・・・・・・・・・・・・・・・ 31
11. 職員の変遷・・・・・・・・・・・・・・・・・・・・・・・・・・ 31
12. 職員の特殊技能資格取得状況・・・・・・・・・・・・・・・・ 32
13. 公務・通勤災害発生状況・・・・・・・・・・・・・・・・・・ 33
14. 令和3年度・令和2年度当初予算（消防費歳出）・・・・ 34
15. 各構成市の経常経費負担金と消防費基準財政需要額（5か年）・・ 35
16. 各年度における経常経費負担金と消防費基準財政需要額との比率・・ 36

警 防

1. 車両保有状況表・・・・・・・・・・・・・・・・・・・・・・・・・・ 37
2. 消防車両等配置現況・・・・・・・・・・・・・・・・・・・・・・・・ 40
3. 特殊資機材等の配置表・・・・・・・・・・・・・・・・・・ 41
4. 消防水利の現況表・・・・・・・・・・・・・・・・・・・・・・・・・・ 42
5. 中高層建築物現況表・・・・・・・・・・・・・・・・・・ 43
6. 災害訓練出場状況表・・・・・・・・・・・・・・・・・・ 44

通 信・指 令

1. 通信指令センターの概要・・・・・・・・・・・・・・・・・・ 45

2. 通信指令センターに関する主要装置	4 5
3. 無線通信施設等状況	4 6
4. 災害等受付記録	4 7

予 防

1. 予防行政について	4 9
2. 火災予防活動について	4 9
3. 防火対象物等の状況	5 0
4. 防火対象物現況(棟別)	5 1
5. 防火管理者選任状況	5 2
6. 署別査察実施状況	5 3
7. 過去10年間の防火管理者講習実施状況	5 4
8. 過去10年間の防火管理者選任状況	5 4
9. 市別各種調査及び査察件数	5 5
10. 建築同意処理状況	5 6
11. 建築同意処理状況(用途別)	5 7
12. 各種届出事務処理状況	5 8
13. 防火クラブ等の現況	5 9
14. 危険物行政	6 0
15. 危険物施設及び立入検査実施数	6 1
16. 危険物施設の許可区分構成比	6 2
17. 危険物施設の規模別構成比	6 2
18. 過去5箇年度の危険物関係許可申請処理状況	6 3
19. 屋外タンク貯蔵所の種類・容量別状況	6 4

火 災 統 計

1. 火災の概況	6 5
2. 市町別火災発生状況表(前年比較)	6 6
3. 市町別火災件数及び損害額	6 7
4. 署別・月別火災発生状況表	6 8
5. 署別・月別火災件数	6 9
6. 出火原因別火災発生状況	7 0
7. 曜日別火災発生状況表	7 1
8. 覚知別火災発生状況表	7 1
9. 時間別火災発生状況表	7 2
10. 過去10年間の市町別火災件数及び出火率	7 3
11. 過去10年間の火災発生状況表	7 4

1 2.	過去10年間の火災件数及び損害額	7 4
1 3.	過去10年間の火災種別件数	7 4
1 4.	全国統一防火標語	7 5

救急救助統計

1.	救急の概況	7 6
2.	市町別・月別出場件数及び搬送人員表	7 7
3.	市町別・事故別出場件数表	7 9
4.	署分署別・事故別出場状況表	8 0
5.	事故別・曜日別出場状況表	8 0
6.	事故別・時間別出場状況表	8 1
7.	搬送人員傷病程度表	8 2
8.	出場件数事故別比較表	8 3
9.	収容先別搬送人員表	8 4
1 0.	出場件数伸び率表	8 5
1 1.	年別・市町別出場状況表	8 6
1 2.	署分署別・市町別出場状況表	8 7
1 3.	救急隊員の行った応急処置の事故種別件数表	8 8
1 4.	現場到着所要時間別出場件数	8 9
1 5.	収容所要時間別搬送人員	8 9
1 6.	高速自動車国道における救急活動状況表	9 0
1 7.	救助隊出動状況表	9 0
1 8.	救命講習等	9 1

消 防 団

1.	消防団の現況	9 2
2.	消防団員の年齢構成	9 3
3.	消防団員の在職年数	9 3
4.	消防操法大会	9 4
5.	組合内消防団長会・幹部会組織図	9 5

概 況

1. 圏域の概況

本圏域は、長崎県のほぼ中央に位置し、諫早市・大村市を中心にして、昭和47年から2市10町で構成されていましたが、平成17年3月1日、市町村合併により2市5町となり、さらに平成17年10月11日、残り5町が合併し3市（諫早、大村、雲仙）の構成となりました。

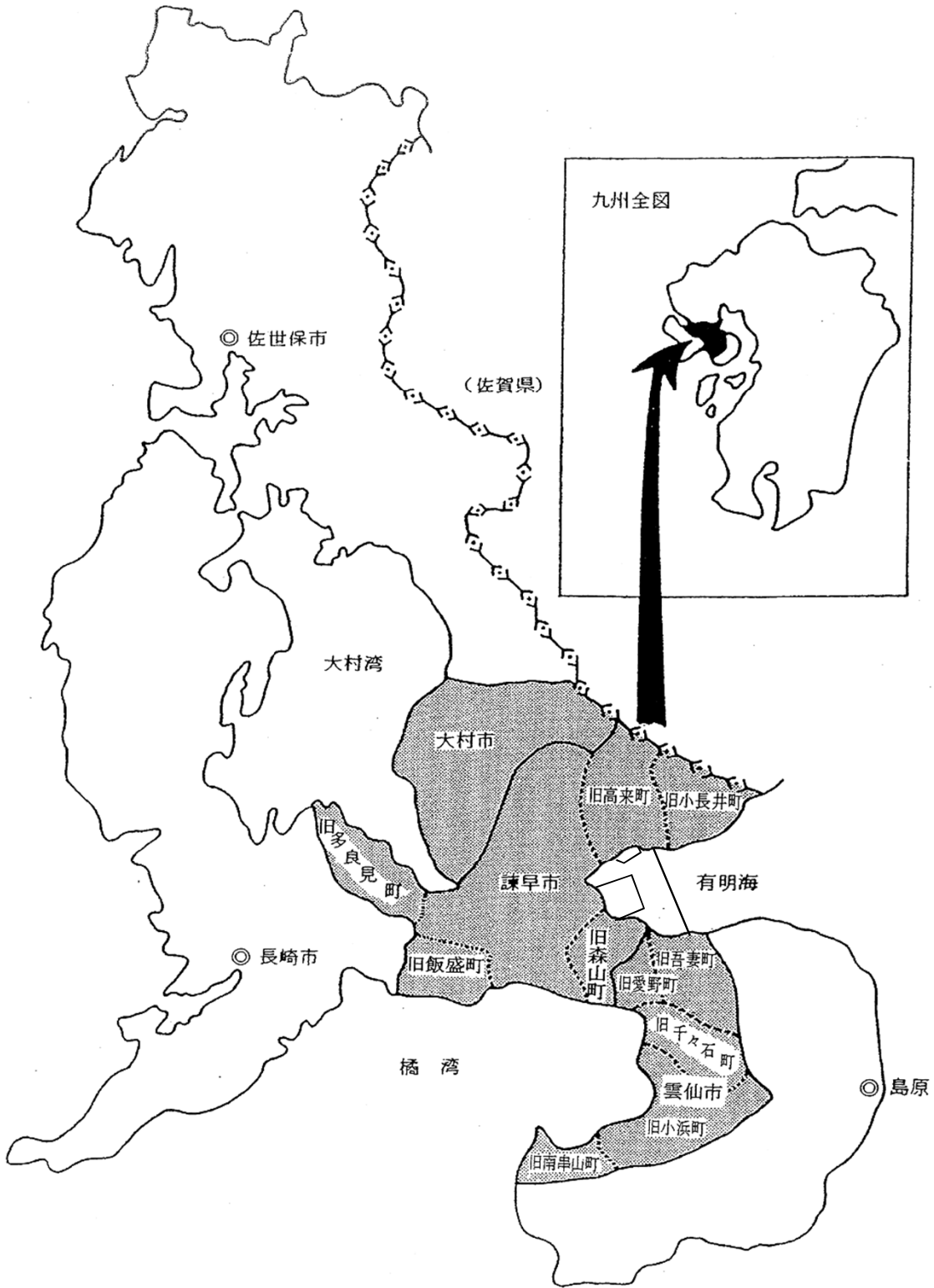
長崎県の中央部で、古くから交通の要衝であり、波静かな大村湾、外洋に開かれた橘湾、干拓のある有明海と三つの海に面する全国的にも希な地形で、四季折々の豊かな自然に恵まれています。

2. 圏域の人口・世帯数及び面積

区 分 市 町	人 口 及 び 世 帯 数				面 積 R3. 3. 31 (km ²)
	H27. 10. 1(国勢調査)		R3. 3. 31(住民基本台帳)		
	人 口	世 帯 数	人 口	世 帯 数	
諫早市	138,078	51,897	135,556	60,955	341.79
大村市	92,757	36,070	97,296	44,311	126.73
雲仙市	29,089	10,479	28,009	11,842	147.55
合計	259,924	98,446	260,861	117,108	616.07

※ 雲仙市（旧国見町、旧瑞穂町を除く）

3. 県央地域広域市町村圏図



4. 県央地域広域市町村圏組合発足以前の各署のあらまし

諫早市消防本部

- 昭和 40. 4. 1 政令指定により諫早市消防本部設置
森徳雄消防長以下職員8人(長崎・佐世保市消防局から2人割愛)
40. 9. 1 消防本部、消防署庁舎新築落成
(諫早市城見町791、長崎県諫早土木事務所跡地)
40. 10. 1 消防吏員29人採用、初任教養のため長崎県消防学校入校
40. 11. 8 消防署、タンク車(トヨタ100型2000ℓ)、ポンプ車(ニッサンFS680型)
各1台購入
41. 1. 1 消防署、松尾精喜署長以下職員35人、消防自動車2台、超短波無線装置
(基地局1、移動局2)、一斉指令装置(15回線)庁内外放送施設等を設置し
三交替制により業務開始
41. 4. 1 消防本部へ2人市長部局から転任(実員39人)
41. 12. 1 ポンプ車(ニッサンFR40型)損害保険協会から寄贈
41. 12. 16 消防吏員6人採用(実員45人)
42. 4. 1 二代目消防長兼消防署長 福井 勝就任、他2人市長部局から転任、8人初任
教養のため長崎県消防学校入校
43. 3. 31 救急車1台購入
43. 4. 1 消防署救急業務開始
44. 4. 1 消防吏員1人採用、市長部局から1人転任(実員45人)
44. 6. 2 消防本部へ1人市長部局から転任(実員45人)
45. 4. 1 消防吏員1人採用(実員45人)
45. 7. 1 消防吏員1人採用(実員45人)
47. 3. 31 消防吏員2人採用(実員45人)(奈良市消防局から1人割愛)

大村市消防本部

40. 4. 1 政令指定により大村市消防本部設置
大浦伝消防長以下7人(助役兼任)
40. 5. 1 消防吏員17人採用、初任教養のため長崎県消防学校入校
40. 7. 27 消防吏員1人採用(長崎市消防局から1人割愛)
40. 7. 30 消防署業務開始(大村市旭町市役所旧庁舎)
初代署長 森 栄就任
職員は署長以下24人、車輛はポンプ車、タンク車及び指令車各1台
40. 11. 1 二代目消防署長 橋本喜一就任
41. 4. 1 消防吏員10人採用(実員34人)
41. 10. 25 消防本部・署庁舎新築落成(大村市西三城町7-9)
救急車、日本船舶振興会より寄贈、救急業務開始

- 昭和 42. 2 消防署、ポンプ車1台購入
42. 4. 1 消防吏員5人採用(実員39人)
42. 5 日本損害保険協会からポンプ車寄贈
43. 4. 1 消防吏員4人採用(実員43人)
44. 5. 10 二代目消防長 大石満雄就任(助役兼任)
45. 4. 1 消防吏員3人採用(実員43人)
45. 10. 1 宮小路出張所開設、職員8人、ポンプ車1台配置
46. 4. 1 日本損害保険協会から救急車寄贈
消防吏員3人採用(実員43人)
47. 3. 2 消防吏員5人採用(実員48人)
- 小浜常設消防本部
45. 6. 1 小浜町常設消防本部発足、職員7人、スノーケル車1台配置、職員6人長崎市
消防局において実務研修
45. 7. 1 常設消防本部業務開始

5. 県央地域広域市町村圏組合消防50年のあゆみ

昭和	45.	7. 23	広域市町村圏として長崎県知事より指定される。
	45.	8. 19	県央地域広域市町村圏連絡協議会設立
	46.	2	連絡協議会において県央地域広域市町村圏振興計画(基本構想、基本計画)が作成される。
	46.	4. 1	長崎県知事より県央地域広域市町村圏組合の設立が許可される。 野田次三諫早市長 管理者に就任
	46.	6. 1	「消防本部及び消防署を置かなければならない市町村を定める等の政令(自治省告示第110号)公布」により組合関係10町は、昭和47年4月1日常備指定される。
	46.	9. 13	組合定例議会において「組合職員定数条例」及び「消防本部及び消防署設置条例」可決される。
	47.	4. 1	県央地域広域市町村圏組合消防発足 消防本部、諫早、大村、小浜各署及び高来、飯盛、愛野、宮小路各出張所設置 消防吏員52人採用 消防職員定数160人(実員152人) 初代消防長 大石満雄就任(副管理者兼務)
	48.	2. 7	第1回昇任試験(士長)
	48.	4. 1	諫早消防署多良見分駐所開設 消防吏員6人採用(実員158人)
	49.	4. 1	消防吏員2人採用(実員160人)
	49.	6. 1	小浜消防署雲仙分駐所開設
	49.	11. 15	第2回昇任試験(司令補、士長)
	50.	8. 1	「組合職員定数条例」改正、消防職員定数168人
	50.	10. 1	消防吏員8人採用(実員168人)
	50.	12. 8	諫早消防署西諫早出張所(庁舎仮設)開設
	51.	1. 1	二代消防長 才木満男就任(事務局長兼務)
	51.	2. 27	第3回昇任試験(司令補、士長)
	52.	2. 25	第4回昇任試験(司令補、士長)
	52.	4. 1	「組合職員定数条例」改正、消防職員定数174人
	52.	6. 7	消防職員8人採用(実員173人)
	52.	6. 11	消防吏員1人採用(実員174人)
	52.	11. 1	諫早消防署有喜機関員派出所開設
	52.	12. 1	小浜消防署千々石機関員派出所開設
	53.	4. 1	「組合職員定数条例」改正、消防職員定数180人 消防吏員7人採用(実員180人)
	53.	9. 12	第5回昇任試験(司令補、士長)
	53.	9. 28	西諫早出張所新庁舎に移転
	53.	10. 1	多良見分駐所を出張所に昇格 消防ポンプ自動車を配置

昭和	53.	10.	3	大村消防署の救急車更新(財団法人日本消防協会からの寄贈)
	54.	2.	28	「組合職員定数条例」改正、消防職員定数188人
	54.	4.	1	消防吏員8人採用(実員188人)
	54.	9.	10	三代消防長 松尾弘泰就任(事務局長兼務)
	54.	9.	12	第6回昇任試験(司令補、士長)
	55.	2.	20	高来、宮小路出張所の消防ポンプ自動車を更新
	55.	3.	22	諫早消防署の救急車を更新(社団法人日本損害保険協会からの寄贈)
	55.	3.	27	「組合職員定数条例」改正、消防職員定数211人
	55.	4.	1	消防吏員23人採用(実員211人)
	55.	4.	11	救急医療情報システム運用開始
	55.	6.	26	大村消防署に査察広報車(軽自動車)を配置
	55.	9.	10	第7回昇任試験(司令補、士長)
	55.	11.	21	小浜消防署に器材車を配置
	56.	3.	1	諫早消防署講堂増築工事着工2か年継続事業
	56.	3.	19	司令選考試験
	56.	3.	25	大村消防署に化学消防ポンプ自動車を配置
	56.	3.	26	小浜消防署、愛野出張所の救急車を更新
	56.	4.	1	「組合職員定数条例」改正、消防職員定数219人
	56.	5.	11	消防吏員8人採用(実員219人)
	56.	5.	31	諫早消防署講堂増築工事完成
	56.	8.	25	小浜消防署、愛野出張所、高来出張所に査察広報車を配置
	56.	9.	11	大村消防署に査察広報車を配置(大村市からの寄贈)
	57.	1.	23	宮小路出張所庁舎新築工事着工2か年継続事業
	57.	3.	19	高来出張所の救急車を更新(社団法人日本損害保険協会からの寄贈)
	57.	3.	29	飯盛出張所、宮小路出張所の救急車を更新
	57.	5.	31	宮小路出張所庁舎新築工事完成(移転)
	57.	11.	1	西諫早出張所救急隊設置
	58.	2.	10	第8回昇任試験(司令補、士長)
	58.	3.	14	司令選考試験
	58.	3.	15	西諫早出張所に救急車を配置(社団法人日本自動車工業会からの寄贈)
	58.	4.	1	四代消防長 藤田 宏就任(事務局長兼務)
	58.	4.	24	諫早消防署の器材車を救助工作車に更新
	58.	11.	25	諫早消防署の消防ポンプ自動車を更新
	59.	1.	11	大村消防署講堂増築工事完成
	59.	2.	23	第9回昇任試験(司令補、士長)
	59.	2.	28	小浜消防署の消防ポンプ自動車を更新
	59.	3.	15	司令選考試験
	59.	3.	31	多良見出張所の救急車を更新
	59.	6.	5	野田 郷 諫早市長 管理者に就任
	59.	8.	27	飯盛、愛野出張所の消防ポンプ自動車を更新

昭和	60.	2.	12~13	第10回昇任試験(司令補、士長)
	60.	3.	10	小浜消防署増築工事完成(仮眠室・車庫・救助訓練塔)
	60.	7.	1	諫早消防署救助訓練塔設置 県防災行政無線及びファクシミリ設置
	60.	12.	25	小浜消防署の水槽付消防ポンプ自動車を更新
	61.	3.	25	雲仙分駐所の15m級梯子付消防ポンプ自動車を更新
	61.	4.	1	五代消防長 井手秀人就任(事務局長兼務)
	61.	8.	28	大村消防署の救急車を更新(財団法人日本消防協会からの寄贈)
	61.	10.	1	三交替制実施
	61.	10.	7	大村消防署の消防ポンプ自動車を更新
	61.	12.	13	多良見、飯盛出張所に連絡車(軽自動車)を配置
	62.	2.	3~4	第11回昇任試験(司令補、士長)
	62.	4.	28	諫早、小浜消防署、千々石機関員派出所に連絡車(軽自動車)を配置
	62.	8.	10	大村消防署に電源照明車を配置(財団法人日本消防協会からの寄贈)
	62.	10.	23	諫早消防署の救急車を更新
	62.	12.	22	小浜消防署の救急車を更新
	63.	5.	15	六代消防長 木村時雄就任(事務局長兼務)
	63.	6.	17	大村消防署の連絡車を更新
	63.	7.	15	諫早、大村消防署の広報車を更新
	63.	10.	22	大村消防署の電源照明車を工作車に改造
平成	元.	2.	1~2	第12回昇任試験(司令補、士長)
	元.	3.	16	司令選考試験
	元.	3.	31	愛野出張所の救急車を更新
	元.	5.	24	西諫早出張所に連絡車(軽自動車)を配置
	元.	6.	30	諫早消防署の指令車を更新
	元.	7.	8	大村消防署の広報車を更新
	2.	2.	1~2	第13回昇任試験(司令補、士長)
	2.	3.	27	高来出張所の救急車を更新
	2.	4.	1	消防吏員3人採用(実員218人)
	2.	4.	27	宮小路出張所に連絡車(軽自動車)を配置
	2.	5.	25	大村消防署の指令車を更新
	2.	10.	30	宮小路出張所の救急車を更新(財団法人日本消防協会からの寄贈)
	2.	12.	18	諫早消防署に30m級梯子付消防自動車を配置
	3.	1.	28~29	第14回昇任試験(司令補、士長)
	3.	3.	15	西諫早出張所の水槽付消防ポンプ自動車を更新
	3.	4.	1	消防吏員4人採用(実員220人) 七代消防長 安永百雄就任(事務局長兼務)
	3.	11.	2	小浜消防署の屈折梯子車を20m級梯子付消防自動車に更新
	3.	12.	17	飯盛出張所の救急車を更新

平成	4.	1.	28~29	第15回昇任試験(司令補、士長)
	4.	4.	1	消防吏員1人採用(実員220人)
	4.	11.	24	小浜消防署に救助工作車を配置
	4.	11.	30	諫早、小浜消防署の広報車を防災広報車に更新
	5.	1.	11	諫早消防署の水槽付消防ポンプ自動車を更新
	5.	2.	2~3	第16回昇任試験(司令補、士長)
	5.	4.	1	消防吏員4人採用(実員219人)
	5.	8.	16	諫早、大村消防署に大型救助資機材を配置
	5.	10.	1	専任副管理者制採用 東 薫就任
	5.	10.	10	組合機構改革による三部制を施行(監理部、事業部、消防本部) 出張所を分署に改名 八代消防長 山田勇治郎就任
	5.	12.	13	大村消防署の屈折梯子車を30m級梯子付消防自動車に更新
	6.	2.	2~3	第17回昇任試験(司令補、士長)
	6.	4.	1	消防吏員7人採用(実員219人)
	6.	5.	17	西諫早分署庁舎新築工事完成(移転)
	6.	6.	28	消防本部の事務連絡車を更新
	6.	7.	29	高来、愛野分署の広報車を更新
	6.	8.	30	消防本部の指揮車を更新
	6.	11.	25	諫早消防署の救急車を9項目対応救急資器材積載の救急車に更新
	6.	12.	5	大村、小浜消防署の救急車を9項目対応救急資器材積載の救急車に更新
	6.	12.	26	多良見分署の消防ポンプ自動車を更新
	7.	2.	2~3	第18回昇任試験(司令補、士長)
	7.	3.	6	司令選考試験
	7.	3.	10	大村消防署の救助工作車を更新
	7.	4.	1	「組合職員定数条例」改正、消防職員定数231人 消防吏員13人採用(実員223人) 九代消防長 岩本勇就任
	7.	9.	26	飯盛分署の連絡車を更新
	7.	10.	1	通信一元化準備担当者を専任 4週7休制を導入
	7.	10.	27	通信一元化準備室に事務連絡車を配置
	7.	12.	6	西諫早分署の救急車を9項目対応救急資器材積載の救急車に更新
	7.	12.	13	多良見、愛野分署の救急車を9項目対応救急資器材積載の救急車に更新
	7.	12.	25	大村消防署の水槽付消防ポンプ自動車を更新
	7.	12.	26	小浜消防署の広報車を更新
	8.	2.	1~2	第19回昇任試験(司令補、士長)
	8.	3.	29	小浜消防署救助訓練塔設置
	8.	4.	1	消防吏員13人採用(実員227人)
	8.	5.	22	吉次邦夫諫早市長 管理者に就任

平成	8.	7. 29	小浜消防署の指揮車を更新
	8.	10. 1	消防職員委員会発足
	9.	1. 27～28	第20回昇任試験(司令補、士長)
	9.	3. 17	司令選考試験
	9.	4. 1	消防吏員8人採用(実員231人) 消防本部及び消防署設置条例の全部改正により課制を施行
	9.	6. 1	通信一元化に伴う通信指令センター運用開始
	9.	10. 1	4週8休制導入
	10.	1. 27～28	第21回昇任試験(司令補、士長)
	10.	2. 27	高来、宮小路分署の消防ポンプ自動車を更新
	10.	3. 13	司令選考試験
	10.	3. 20	諫早消防署、多良見分署の連絡車を更新
	10.	3. 25	諫早消防署の救助工作車を更新
	10.	3. 30	諫早消防署の救急車を高規格救急自動車に更新(社団法人日本損害保険協会からの寄贈)
	10.	4. 1	消防吏員2人採用(実員231人) 十代消防長 黒田武美就任
	10.	9. 25	本部指揮車を更新
	11.	1. 27～28	第22回昇任試験(司令補、士長)
	11.	3. 24	大村消防署の救急車を高規格救急自動車に更新
	11.	3. 26	諫早、小浜消防署の消防ポンプ自動車を更新
	11.	3. 29	高来分署の救急車を9項目対応救急資器材積載の救急車に更新
	11.	3. 31	千々石機関員派出所を廃止
	11.	4. 1	消防吏員2人採用(実員231人)
	11.	7. 19	本部、大村消防署の連絡車を更新
	11.	12. 21	愛野分署の消防ポンプ自動車を更新
	12.	2. 1～2	第23回昇任試験(司令補、士長)
	12.	2. 21	小浜消防署の救急車を高規格救急自動車に更新
	12.	2. 22	飯盛分署の消防ポンプ自動車を更新
	12.	3. 13	司令選考試験
	12.	3. 30	大村消防署庁舎新築工事完成
	12.	4. 1	消防吏員5人採用(実員231人)
	12.	4. 15	大村消防署新庁舎に移転
	12.	7. 7	諫早消防署の査察広報車を更新
	12.	7. 27	大村消防署の査察広報車を防災広報車に更新
	12.	10. 16	小浜消防署の水槽付消防ポンプ自動車を更新(財団法人日本損害保険協会からの寄贈)
	12.	12. 13	大村消防署の化学消防ポンプ自動車を更新
	12.	12. 15	諫早消防署救助訓練塔設置
	13.	1. 29～30	第24回昇任試験(司令補、士長)

- 平成 13. 2. 19 司令選考試験
13. 4. 1 消防吏員5人採用(実員231人)
13. 6. 15 西諫早分署の連絡車を更新
13. 7. 27 大村消防署の広報車を更新
13. 12. 28 雲仙分駐所の15m級梯子付消防ポンプ自動車を更新
14. 1. 7 大村消防の消防ポンプ自動車を更新
14. 1. 21 飯盛分署庁舎新築工事完成
14. 1. 28~29 第25回昇任試験(司令補、士長)
14. 2. 1 飯盛分署新庁舎に移転
14. 2. 18 司令選考試験
14. 4. 1 「組合職員定数条例」改正
定数外の職員に「初任の教育訓練中の消防吏員」を追加
前倒し採用を実施し、消防吏員14人採用(実員238人)
十一代消防長 是成正克就任
14. 6. 20 大村消防署宮小路分署の連絡車を更新
14. 8. 8 諫早、大村消防署の指揮車を更新
15. 1. 27~28 第26回昇任試験(司令補、士長)
15. 2. 17 司令選考試験
15. 4. 1 消防吏員5人採用(実員236人)平成15年度退職者分前倒し採用
十二代消防長 山口健一郎就任
15. 5. 7 消防安全衛生管理体制の制定
16. 2. 2~3 第27回昇任試験(司令補、士長)
16. 2. 17 司令選考試験
16. 2. 27 宮小路分署、飯盛分署の救急車を9項目対応救急資器材積載の救急車に更新
16. 4. 1 消防吏員5人採用(実員234人)平成16年度退職者分前倒し採用
17. 1. 31~2. 1 第28回昇任試験(司令補、士長)
17. 2. 14 愛野分署新庁舎新築工事完成
17. 2. 15 司令選考試験
17. 2. 18 愛野分署新庁舎に移転(供用開始)
17. 3. 1 愛野分署、高来分署の救急車を高規格救急自動車に更新
17. 4. 1 消防吏員9人採用(実員237人)平成17年度退職者分前倒し採用
十三代消防長 甲斐下幸徳就任
17. 5. 23 小浜消防署の連絡車を更新
17. 11. 30 小浜消防署の防災広報車を更新
18. 1. 30~31 第29回昇任試験(司令補、士長)
18. 2. 6 司令選考試験
18. 2. 7 消防本部に特殊資器材等搬送車を配置
18. 2. 17 西諫早分署の救急車を高規格救急自動車に更新
18. 2. 28 西諫早分署の水槽付消防ポンプ自動車を更新
18. 4. 1 消防吏員3人採用(実員232人)平成18年度退職者分前倒し採用
十四代消防長 山下純治就任

平成 18. 7. 18 消防本部の事務連絡車を更新
 18. 7. 21 愛野分署、高来分署の防災広報車を更新
 18. 10. 2 諫早消防署の防災広報車を更新
 19. 2. 5~6 第30回昇任試験(司令補、士長)
 19. 2. 13 司令選考試験
 19. 3. 20 諫早消防署の高規格救急自動車を更新
 19. 4. 1 消防吏員14人採用(実員243人)平成19年度退職者分前倒し採用
 19. 9. 20 諫早消防署の査察車を更新
 20. 1. 28~29 第31回昇任試験(司令補、士長)
 20. 2. 13 司令選考試験
 20. 3. 12 多良見分署の高規格救急自動車を更新
 20. 3. 19 小浜消防署の救助工作車を更新
 20. 3. 21 諫早消防署の水槽付消防ポンプ自動車を更新
 20. 4. 1 消防吏員10人採用(実員239人)平成20年度退職者分前倒し採用
 十五代消防長 馬場敏治 就任
 20. 7. 25 小浜消防署の防災広報車を更新
 20. 11. 21 通信指令課の事務連絡車を更新
 20. 11. 28 大村消防署に資器材搬送車を配置
 20. 12. 22 消防本部の消防長車を更新
 21. 1. 26~27 第32回昇任試験(司令補、士長)
 21. 3. 5 大村消防署の高規格救急自動車を更新
 宮小路分署の救急車を高規格救急自動車に更新
 21. 4. 1 消防吏員10人採用(実員239人)平成21年度退職者分前倒し採用
 21. 5. 26 宮本明雄諫早市長 管理者に就任
 22. 1. 8 大村消防署の救助工作車を更新
 22. 1. 13 小浜消防署の高規格救急車を更新
 22. 2. 1~2 第33回昇任試験(司令補、士長)
 22. 2. 17 司令選考試験
 22. 3. 26 多良見分署の消防ポンプ自動車を更新
 22. 4. 1 消防吏員9人採用(実員239人)平成22年度退職者分前倒し採用
 22. 7. 15 小浜消防署の指揮車を更新
 23. 1. 24~25 第34回昇任試験(司令補、士長)
 23. 2. 3 司令選考試験
 23. 2. 4 飯盛分署の救急車を高規格救急自動車に更新
 23. 4. 1 消防吏員15人採用(実員246人)平成23年度退職者分前倒し採用
 23. 10. 17~18 第35回昇任試験(司令補、士長)
 24. 1. 17 司令選考試験
 24. 4. 1 十六代消防長 田中 哲 就任
 消防吏員11人採用(実員243人)平成24年度退職者分前倒し採用

平成	24. 10. 9～10	第36回昇任試験(司令補、士長)
	24. 10. 22	諫早消防署のはしご付消防自動車を更新
	24. 12. 10	小浜消防署のはしご付消防自動車を更新
	25. 1. 17	司令選考試験
	25. 1. 30	愛野分署、高来分署の高規格救急自動車を更新
	25. 3. 8	諫早消防署、多良見分署の事務連絡車を更新
	25. 4. 1	十七代消防長 中島 秀義 就任 消防吏員18人採用(実員247人)平成25年度退職者分前倒し採用
	25. 10. 15～16	第37回昇任試験(司令補、士長)
	25. 12. 16	大村消防署の水槽付消防ポンプ自動車を更新
	26. 1. 15	西諫早分署の高規格救急自動車を更新
	26. 1. 27	司令選考試験
	26. 3. 27	消防本部の指揮車を更新
	26. 4. 1	消防吏員7人採用(実員237人)平成26年度退職者分前倒し採用 再任用職員4人採用
	26. 7. 10	消防本部、大村消防署の事務連絡車を更新
	26. 10. 15～16	第38回昇任試験(司令補、士長)
	26. 12. 16	大村消防署のはしご付き消防自動車を更新
	26. 12. 24	諫早消防署の高規格救急自動車を更新
	27. 1. 19	司令選考試験
	27. 4. 1	十八代消防長 西原 直之 就任 組合職員定数条例改正(消防職員231人→257人) 消防吏員11人採用(実員251人)平成27年度退職者分前倒し採用 再任用職員10人採用 諫早消防署新庁舎供用開始(消防本部・通信指令課・諫早市消防団 事務所・組合事務局併設) 大村消防署久原分署開署
	27. 10. 14～15	第39回昇任試験(司令補、士長)
	27. 10. 23	多良見分署、久原分署の高規格救急自動車を更新
	27. 11. 18	高来分署、久原分署の消防ポンプ自動車を更新
	28. 1. 19	司令選考試験
	28. 2. 26	諫早消防署の救助工作車を更新
	28. 4. 1	十九代消防長 川原 敦 就任 消防吏員5人採用(実員251人)平成28年度退職者分前倒し採用 再任用職員10人採用 諫早消防署に特別救助隊発足
	28. 8. 19	大村消防署の防災広報車を更新
	28. 10. 14～15	第40回昇任試験(司令補、士長)
	28. 11. 8	大村消防署、宮小路分署の高規格救急自動車を更新

平成	28. 11. 15	諫早消防署、宮小路分署の消防ポンプ自動車を更新
	28. 11. 18	西諫早分署、久原分署の広報連絡車を更新
	29. 1. 26	司令選考試験
	29. 3. 1	医師同乗救急自動車の運用開始
	29. 4. 1	消防吏員7人採用(実員252人)平成29年度退職者分前倒し採用 再任用職員10人採用
	29. 8. 2	大村消防署の査察広報車を更新
	29. 10. 11~12	第41回昇任試験(司令補、士長)
	29. 11. 9	小浜消防署の高規格救急自動車を更新
	29. 11. 20	小浜消防署、愛野分署の消防ポンプ自動車を更新
	30. 1. 16	司令選考試験
	30. 4. 1	消防吏員10人採用(実員251人)平成30年度退職者分前倒し採用 再任用職員10人採用
	30. 7. 20	諫早消防署、大村消防署の指揮車を更新
	30. 11. 14	飯盛分署の高規格救急自動車を更新
	30. 12. 7	飯盛分署の消防ポンプ自動車を更新
	30. 12. 14	小浜消防署の水槽付き消防ポンプ自動車を更新
	30. 10. 10~11	第42回昇任試験(司令補、士長)
	31. 1. 16	司令選考試験
	31. 4. 1	消防吏員7人採用(実員254人)平成31年度退職者分前倒し採用 再任用職員8人採用 大村消防署に特別救助隊発足
令和	元. 10. 9~10	第43回昇任試験(司令補、士長)
	元. 11. 29	大村消防署の消防ポンプ自動車を更新
	2. 1. 14	司令選考試験
	2. 4. 1	二十代消防長 城下 和美 就任 消防吏員5人採用(実員252人)令和2年度退職者分前倒し採用 再任用職員7人採用
	2. 10. 1	各署に指揮隊を配置(予防設備課兼任)
	2. 10. 13~14	第44回昇任試験(司令補、士長)
	2. 10. 19	司令選考試験
	2. 8. 31	小浜消防署の事務連絡車を更新
	2. 12. 1	高来分署の高規格救急自動車を更新
	2. 12. 1	愛野分署の高規格救急自動車を更新
	3. 4. 1	消防吏員4人採用(実員254人)令和3年度退職者分前倒し採用 再任用職員13人採用

6. 歴代消防幹部氏名

消防長

歴代	氏名	在職期間	在籍年数	備考
初代	大石満雄	自昭47年4月1日 至昭50年12月26日	3年9か月	副管理者事務取扱
二代	才木満男	自昭51年1月1日 至昭54年5月31日	3年5か月	事務局長兼務
三代	松尾弘泰	自昭54年9月10日 至昭58年3月31日	3年6か月	事務局長兼務
四代	藤田宏	自昭58年4月1日 至昭61年3月31日	3年	事務局長兼務
五代	井手秀人	自昭61年4月1日 至昭63年5月14日	2年1か月	事務局長兼務
六代	木村時雄	自昭63年5月15日 至平成3年3月31日	2年11か月	事務局長兼務
七代	安永百雄	自平成3年4月1日 至平成5年10月9日	2年6か月	事務局長兼務
八代	山田勇治郎	自平成5年10月10日 至平成7年3月31日	1年6か月	
九代	岩本勇	自平成7年4月1日 至平成10年3月31日	3年	
十代	黒田武美	自平成10年4月1日 至平成14年3月31日	4年	
十一代	是成正克	自平成14年4月1日 至平成15年3月31日	1年	
十二代	山口健一郎	自平成15年4月1日 至平成17年3月31日	2年	
十三代	甲斐下幸徳	自平成17年4月1日 至平成18年3月31日	1年	
十四代	山下純治	自平成18年4月1日 至平成20年3月31日	2年	
十五代	馬場敏治	自平成20年4月1日 至平成24年3月31日	4年	
十六代	田中哲	自平成24年4月1日 至平成25年3月31日	1年	
十七代	中島秀義	自平成25年4月1日 至平成27年3月31日	2年	
十八代	西原直之	自平成27年4月1日 至平成28年3月31日	1年	
十九代	川原敦	自平成28年4月1日 至令和2年3月31日	4年	
二十代	城下和美	自令和2年4月1日		

次長

歴代	氏名	在職期間	在籍年数	備考
初代	橋本喜一	自昭52年2月1日 至昭52年6月1日	5か月	
二代	福井勝	自昭52年7月1日 至昭53年3月31日	9か月	諫早消防署長兼務
三代	藤田宏	自昭54年4月1日 至昭58年3月31日	4年	消防課長兼務
四代	藤山秀喜	自昭55年4月1日 至昭62年3月31日	7年	昭和61年9月30日まで 諫早消防署長兼務
五代	北野重信	自昭63年1月1日 至平成元年3月31日	1年3か月	
六代	山田勇治郎	自平成2年10月1日 至平成5年10月9日	3年1か月	諫早消防署長兼務
七代	浦田嘉文	自平成8年4月1日 至平成10年3月31日	2年	平成9年3月31日まで 副消防長
八代	井上洋右	自平成10年4月1日 至平成14年3月31日	4年	
九代	松島政利	自平成14年4月1日 至平成15年3月31日	1年	
十代	甲斐下幸徳	自平成15年4月1日 至平成17年3月31日	2年	消防総務課長兼務
十一代	山下純治	自平成17年4月1日 至平成18年3月31日	1年	諫早消防署長兼務
十二代	山崎俊之	自平成18年4月1日 至平成20年3月31日	2年	諫早消防署長兼務
十三代	田中哲	自平成20年4月1日 至平成24年3月31日	4年	諫早消防署長兼務
十四代	中島秀義	自平成24年4月1日 至平成25年3月31日	1年	消防総務課長兼務
	西原直之	自平成24年4月1日 至平成27年3月31日	3年	諫早消防署長兼務
十五代	川原敦	自平成27年4月1日 至平成28年3月31日	1年	消防総務課長兼務
十六代	城下和美	自平成28年4月1日 至令和2年3月31日	4年	諫早消防署長兼務
十七代	富岡正英	自令和2年4月1日		諫早消防署長兼務
	田方章	自令和2年4月1日		令和3年3月31日まで 消防総務課長兼務

諫早消防署長

歴代	氏名	在職期間	在籍年数	備考
初代	福井 勝	自昭和47年4月1日 至昭和53年3月31日	6年	昭和52年7月1日付 次長兼務
二代	藤山 秀喜	自昭和53年4月1日 至昭和61年9月30日	8年6か月	昭和55年4月1日付 次長兼務
三代	山田 勇治郎	自昭和61年10月1日 至平成5年10月9日	7年1か月	平成2年10月1日付 次長兼務
四代	黒田 武美	自平成5年10月10日 至平成10年3月31日	4年6か月	
五代	田崎 治夫	自平成10年4月1日 至平成13年3月31日	3年	
六代	松島 政利	自平成13年4月1日 至平成14年3月31日	1年	
七代	藤山 繁男	自平成14年4月1日 至平成15年3月31日	1年	
八代	諸熊 良治	自平成15年4月1日 至平成17年3月31日	2年	
九代	山下 純治	自平成17年4月1日 至平成18年3月31日	1年	次長兼務
十代	山崎 俊之	自平成18年4月1日 至平成20年3月31日	2年	次長兼務
十一代	田中 哲	自平成20年4月1日 至平成24年3月31日	4年	次長兼務
十二代	西原 直之	自平成24年4月1日 至平成27年3月31日	3年	次長兼務
十三代	城下 和美	自平成27年4月1日 至令和2年3月31日	5年	平成28年4月1日付 次長兼務
十四代	富岡 正英	自令和2年4月1日		次長兼務

大村消防署長

歴代	氏名	在職期間	在籍年数	備考
初代	橋本 喜一	自昭和47年4月1日 至昭和52年1月31日	4年10か月	
二代	藤山 秀喜	自昭和52年2月1日 至昭和53年3月31日	1年2か月	
三代	北野 重信	自昭和53年4月1日 至昭和62年12月31日	9年9か月	
四代	浦田 嘉文	自昭和63年1月1日 至平成5年10月9日	5年10か月	
五代	岩本 勇	自平成5年10月10日 至平成7年3月31日	1年6か月	
六代	井上 洋右	自平成7年4月1日 至平成10年3月31日	3年	
七代	松島 政利	自平成10年4月1日 至平成13年3月31日	3年	
八代	藤山 繁男	自平成13年4月1日 至平成14年3月31日	1年	
九代	諸熊 良治	自平成14年4月1日 至平成15年3月31日	1年	
十代	山崎 倉雄	自平成15年4月1日 至平成16年3月31日	1年	
十一代	山下 純治	自平成16年4月1日 至平成17年3月31日	1年	
十二代	山崎 俊之	自平成17年4月1日 至平成18年3月31日	1年	
十三代	馬場 敏治	自平成18年4月1日 至平成20年3月31日	2年	
十四代	西村 光	自平成20年4月1日 至平成23年3月31日	3年	
十五代	松尾 満之	自平成23年4月1日 至平成24年3月31日	1年	
十六代	道辻 好公	自平成24年4月1日 至平成26年3月31日	2年	
十七代	福島 錦哉	自平成26年4月1日 至平成30年3月31日	4年	
十八代	田方 章	自平成30年4月1日 至令和2年3月31日	2年	
十九代	牟田 一幸	自令和2年4月1日 至令和3年3月31日	1年	
二十代	一瀬 修	自令和3年4月1日		

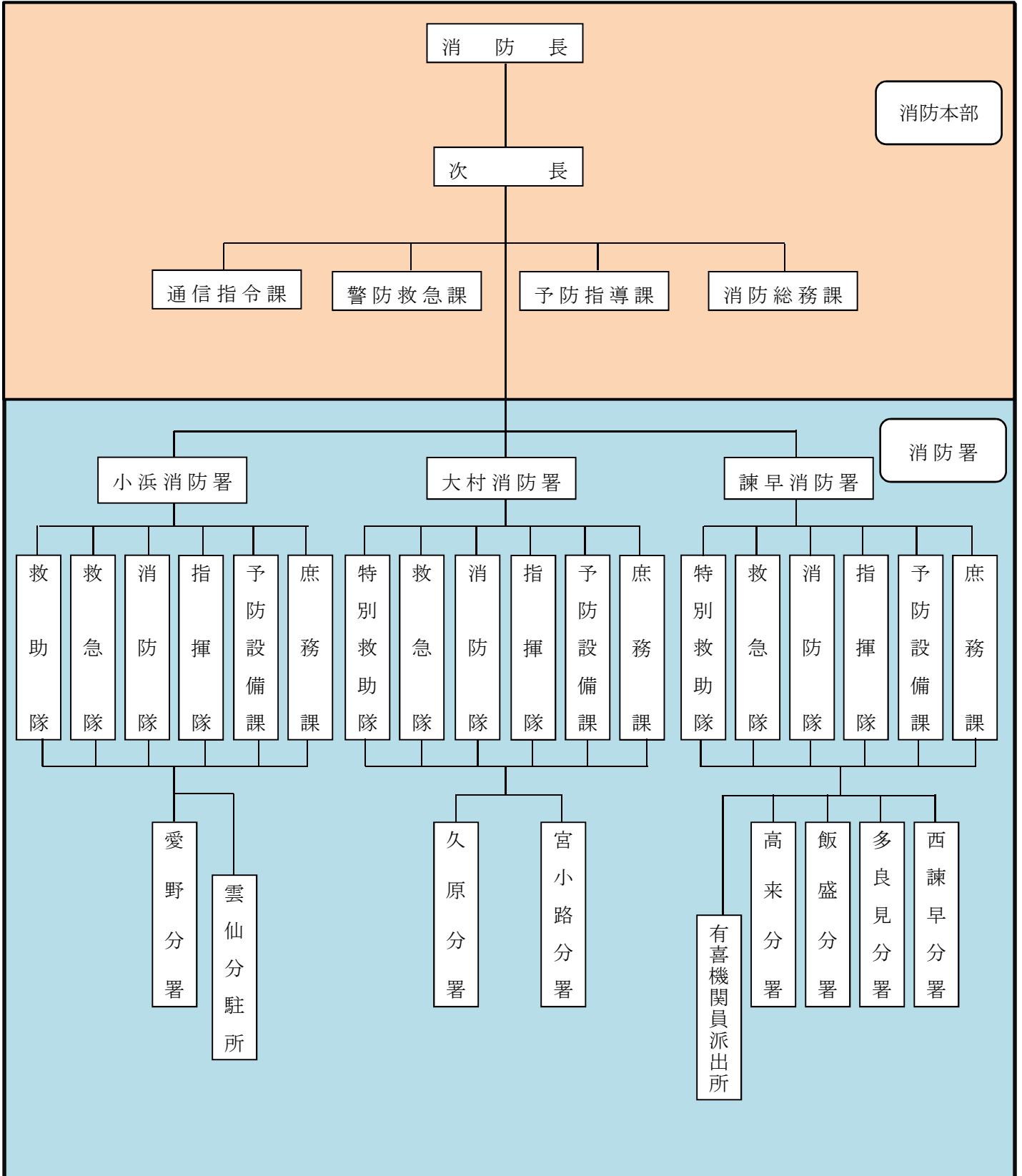
小浜消防署長

歴代	氏名	在職期間	在籍年数	備考
初代	藤山秀喜	自昭和47年4月1日 至昭和52年1月31日	4年10か月	
二代	北野重信	自昭和52年2月1日 至昭和53年3月31日	1年2か月	
三代	若杉正則	自昭和53年4月1日 至昭和58年3月31日	5年	
四代	山田勇治郎	自昭和58年4月1日 至昭和61年9月30日	3年6か月	
五代	岩本勇	自昭和61年10月1日 至平成元年3月31日	2年6か月	
六代	黒田武美	自平成元年4月1日 至平成5年10月9日	4年7か月	
七代	井上洋右	自平成5年10月10日 至平成7年3月31日	1年6か月	
八代	田崎治夫	自平成7年4月1日 至平成10年3月31日	3年	
九代	藤山繁男	自平成10年4月1日 至平成13年3月31日	3年	
十代	山口六郎	自平成13年4月1日 至平成14年3月31日	1年	
十一代	山崎倉雄	自平成14年4月1日 至平成15年3月31日	1年	
十二代	中村鷹春	自平成15年4月1日 至平成16年3月31日	1年	
十三代	山崎俊之	自平成16年4月1日 至平成17年3月31日	1年	
十四代	馬場敏治	自平成17年4月1日 至平成18年3月31日	1年	
十五代	田中哲	自平成18年4月1日 至平成20年3月31日	2年	
十六代	松尾満之	自平成20年4月1日 至平成21年3月31日	1年	
十七代	江川勝	自平成21年4月1日 至平成22年3月31日	1年	
十八代	山崎敏幸	自平成22年4月1日 至平成23年3月31日	1年	
十九代	道辻好公	自平成23年4月1日 至平成24年3月31日	1年	
二十代	三浦安登	自平成24年4月1日 至平成25年3月31日	1年	
二十一代	城下和美	自平成25年4月1日 至平成27年3月31日	2年	
二十二代	富岡正英	自平成27年4月1日 至令和2年3月31日	5年	
二十三代	碓和広	自令和2年4月1日 至令和3年3月31日	1年	
二十四代	橋本憲和	自令和3年4月1日		

総務

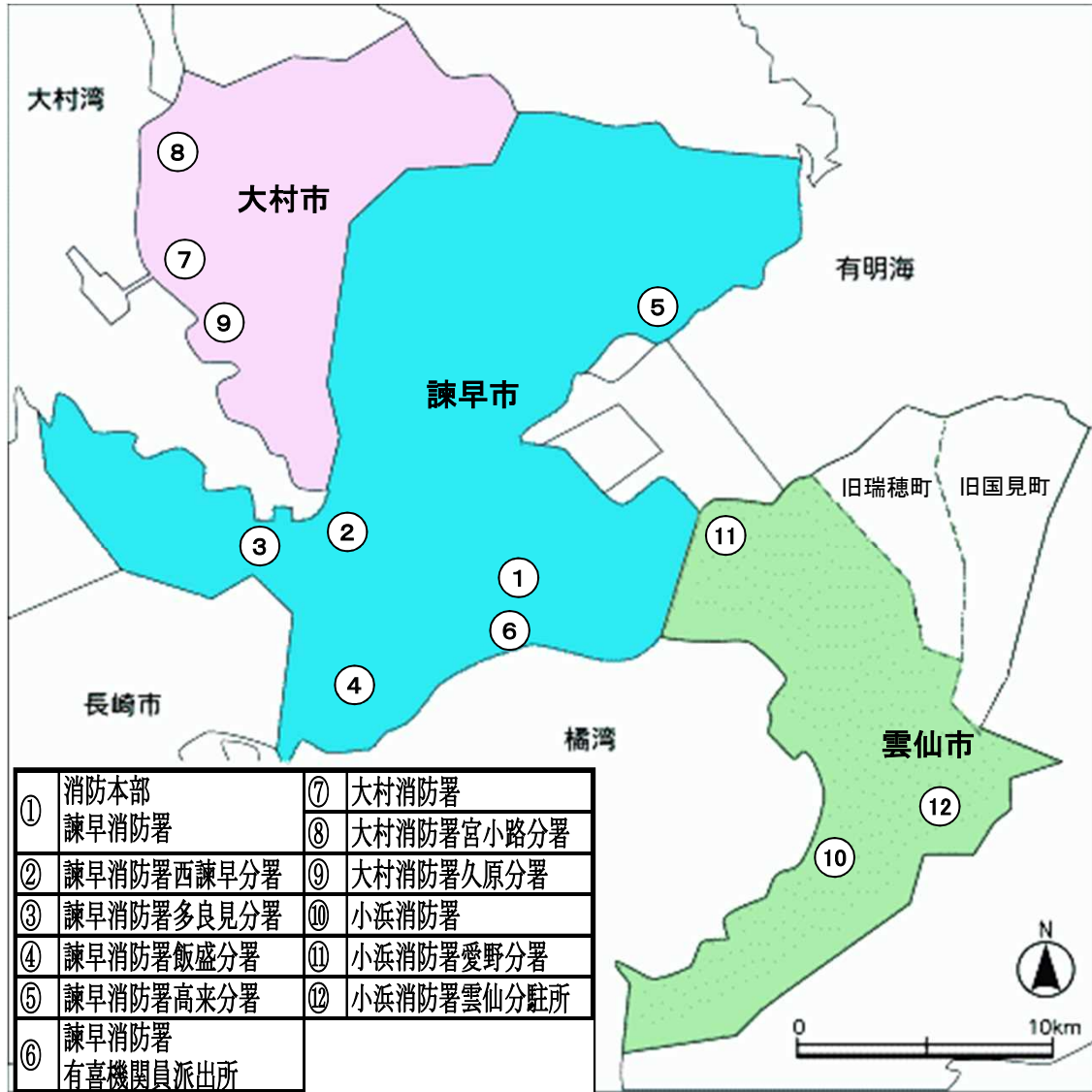
1. 消防組織図

令和3年4月1日



2. 消防署所配置図

長崎県
県央地域広域市町村圏組合圏域図



管轄区域
諫早消防署：諫早市
大村消防署：大村市
小浜消防署：雲仙市

※旧瑞穂町・旧国見町を除く

3. 消防庁舎の現況

消防本部・諫早消防署

所在地 諫早市鷺崎町221番地1

敷地面積 7,402.16㎡

建築年月日 平成27年2月26日

(庁舎棟)



建築面積 1,690.00㎡

延べ面積 5,710.89㎡(うち諫早市所有分514.47㎡含む)

建築構造 RC造(一部S造)5階建て

(訓練棟)

(倉庫・車庫棟)



主訓練棟

建築面積 50.11㎡

延べ面積 191.08㎡

建築構造 RC造(一部S造)5階建て

訓練棟A

建築面積 148.81㎡

延べ面積 388.18㎡

建築構造 RC造(一部S造)4階建て

訓練棟B

建築面積 93.12㎡

延べ面積 306.00㎡

建築構造 RC造(一部S造)4階建て

建築面積 521.26㎡

延べ面積 521.26㎡

建築構造 S造平屋建て

大村消防署

所在地 大村市森園町34番地1

敷地面積 4,928.94㎡

建築年月日 平成12年3月30日

(庁舎棟)



建築面積 1,101.24㎡

延べ面積 3,234.23㎡(うち大村市所有分482.10㎡含む)

建築構造 RC造(一部S造)3階建て地下1階

(訓練棟)



訓練棟A

建築面積 52.41㎡

延べ面積 180.00㎡

建築構造 RC造(一部S造)5階建て

訓練棟B

建築面積 49.41㎡

延べ面積 144.00㎡

建築構造 RC造(一部S造)4階建て

小浜消防署

所在地 雲仙市小浜町北本町114番地25

敷地面積 1,015㎡

建築年月日 昭和47年3月31日

増築年月日 2階講堂部分 昭和55年2月7日：車庫部分 昭和60年3月30日

(庁舎棟)



建築面積 347.94㎡

延べ面積 711.21㎡

建築構造 RC造(一部S造)2階建て

(訓練棟)



(笹の辻訓練棟)

所在地 雲仙市小浜町南木指2673-6

建築面積 18.4㎡

建築構造 S造

諫早消防署西諫早分署



所在地 諫早市馬渡町10番地1
敷地面積 757.87㎡
建築面積 208.79㎡
延面積 398.56㎡
建築構造 RC造2階建て
建築年月日 平成6年5月17日

諫早消防署多良見分署



所在地 諫早市多良見町化屋1800番地
敷地面積 492.53㎡
建築面積 事務所棟 134.34㎡
倉庫棟 21.12㎡
延面積 事務所棟 134.34㎡
倉庫棟 21.12㎡

建築構造 事務所棟 RC造平屋建て
倉庫棟 W造平屋建て
建築年月日 事務所棟 昭和48年3月6日
倉庫棟 平成23年3月30日

諫早消防署飯盛分署



所在地 諫早市飯盛町開1293番地57
敷地面積 1,852.03㎡
建築面積 463.93㎡
延面積 496.93㎡
建築構造 RC造(一部S造)平屋建て
建築年月日 平成14年1月21日

諫早消防署高来分署



所在地 諫早市高来町溝口44番地
敷地面積 649.00㎡
建築面積 160.00㎡
延面積 160.00㎡
建築構造 RC造平屋建て
建築年月日 昭和47年3月31日

大村消防署宮小路分署



所在地 大村市宮小路三丁目1063番地1
敷地面積 906.82㎡
建築面積 218.78㎡
延面積 294.18㎡
建築構造 RC造2階建て
建築年月日 昭和57年5月31日

大村消防署久原分署



所在地 大村市久原二丁目1001番地1
独立行政法人国立病院機構長崎医療センター内「人材育成センター棟」地下に併設
敷地面積 119,853.60㎡(国病全体)
建築面積 617.27㎡
延面積 2,178.87㎡
(うち分署部分は地下1階444.7㎡)
建築構造 RC造3階建て地下1階
建築年月日 平成27年3月10日

小浜消防署愛野分署



所在地 雲仙市愛野町甲4440番地1
敷地面積 1,823.74㎡
建築面積 515.48㎡
延面積 497.17㎡
建築構造 RC造平屋建て
建築年月日 平成17年2月14日

小浜消防署雲仙分駐所



所在地 雲仙市小浜町雲仙320番地
敷地面積 208.40㎡
建築面積 177.00㎡
延面積 238.26㎡
建築構造 LGS造2階建て
建築年月日 昭和49年5月27日

諫早消防署有喜機関員派出所



所在地 諫早市松里町56番地1
地元分団詰所に併設
敷地面積 403.60㎡
建築面積 157.28㎡
延面積 157.28㎡
(うち諫早市所有分142.23㎡含む)
建築構造 W造平屋建て
建築年月日 平成25年3月13日

4. 事務分掌

消	消防総務課	<ul style="list-style-type: none"> (1) 消防に係る総合企画に関する事。 (2) 訓令等の制定、改廃に関する事。 (3) 公印に関する事。 (4) 文書の收受、発送、配布及び保存等に関する事。 (5) 儀式及び消防表彰に関する事。 (6) 消防統計に関する事。 (7) 関係諸機関との連絡調整に関する事。 (8) 予算経理に関する事。 (9) 職員の被服等貸与品の支給に関する事。 (10) 財産の取得、管理及び処分の手続きに関する事。 (11) 物品の購入及び修繕に関する事。 (12) 職員の人事、給与及び服務その他身分に関する事。 (13) 職員の福利厚生に関する事。 (14) 職員の公務災害補償に関する事。 (15) 職員の衛生及び安全管理に関する事。 (16) 消防職員委員会に関する事。 (17) 市町村共済組合に関する事。 (18) その他他の課の所管に属しない事。
	防	予防指導課
本	警防救急課	<ul style="list-style-type: none"> (1) 警防計画に関する事。 (2) 水火災、地震等の警戒防ぎょに関する事。 (3) 消防技術及び救助技術の指導及び研究に関する事。 (4) 消防地理水利に関する事。 (5) 消防訓練及び救助訓練に関する事。 (6) 消防機械器具の研究及び改善並びに整備保全に関する事。 (7) 消防相互応援に関する事。 (8) 救急救助計画の作成及び指導に関する事。 (9) 救急救助統計に関する事。 (10) 応急手当の普及啓発に関する事。 (11) 救急医療機関との連絡及び調整に関する事。 (12) その他警防及び救急救助に関する事。
	部	通信指令課

消 防 署	庶務課	(1) 文書の收受、発送及び保存等に関する事 (2) 公印に関する事 (3) 庁舎及び付属施設並びに消防機器の維持管理に関する事 (4) 物品の出納に関する事 (5) 署員の服務及び教養に関する事 (6) 署員の安全管理、衛生管理及び福利厚生に関する事 (7) 時間外勤務等の処理に関する事 (8) その他庶務に関する事	
	予 防 設 備 課	予 防 係	(1) 火災予防の指導及び広報に関する事 (2) 危険物製造所等の許可、認可及び検査並びに違反処理に関する事 (3) 予防査察の基本計画の立案及び実施に関する事 (4) 自主防災組織の育成指導に関する事 (5) 火災の原因及び損害の調査その他災害の調査に関する事 (6) 火災統計に関する事 (7) 予防関係届出の処理に関する事 (8) 諸証明に関する事 (9) 危険物安全協会に関する事 (10) その他火災予防に関する事
		設 備 指 導 係	(1) 建築許可等の同意事務に関する事 (2) 消防用設備等の検査及び指導並びに違反処理に関する事 (3) 火気設備等の指導に関する事 (4) 表示公表防火対象物の調査に関する事 (5) 予防査察及び違反処理の指導に関する事 (6) 防火管理者の育成指導に関する事 (7) その他の設備指導に関する事
	指 揮 隊	(1) 出場部隊の把握に関する事 (2) 各種情報の収集、分析及び整理に関する事 (3) 災害の実態把握に関する事 (4) 伝達及び通信連絡に関する事 (5) 関係資料の確保及び関係機関との連携に関する事 (6) 現場広報に関する事 (7) その他指揮に関する事	
	消 防 隊	(1) 水火災、地震等の警戒防ぎょに関する事 (2) 警防調査及び警防計画に関する事 (3) 消防地理水利に関する事 (4) 消防訓練に関する事 (5) 消防機械器具等の整備保全に関する事 (6) 警防関係の届出に関する事 (7) 予防査察の実施に関する事 (8) 火災の原因調査に関する事 (9) 開発行為に係る協議に関する事 (10) 消防団の訓練指導に関する事 (11) その他警防に関する事	
	救 急 隊	(1) 救急業務に関する事 (2) 救急計画に関する事 (3) 救急統計に関する事 (4) 救急の訓練に関する事 (5) 救急指導に関する事 (6) 救急資器材等の整備保全に関する事 (7) その他救急に関する事	
	救 助 隊	(1) 救助業務に関する事 (2) 救助計画に関する事 (3) 救助統計に関する事 (4) 救助の訓練に関する事 (5) 救助資機材等の整備保全に関する事 (6) その他救助に関する事	
	消 防 分 署 等	(1) 予防査察及び違反処理に関する事 (2) 予防関係届出に関する事 (3) 火災の原因調査に関する事 (4) 火災予防の指導及び広報公聴に関する事 (5) 自主防災組織の育成指導に関する事 (6) 水火災、地震等の災害の警戒防ぎょに関する事 (7) 消防水利の保全及び点検に関する事	

	(8) 消防訓練に関する事。 (9) 警防関係の届出に関する事。 (10) 消防施設等の保全及び点検に関する事。 (11) 警防調査及び警防計画に関する事。 (12) 救急業務に関する事。(分署に限る。) (13) 消防団の訓練指導に関する事。 (14) その他管内の消防に関する事。
--	--

5. 組織及び配置

令和3年4月1日

階 級 所 属		消 防 正 監	消 防 監	消 防 司 令 長	消 防 司 令	消 防 司 令 補	消 防 士 長	消 防 副 士 長	消 防 士	事 務 職 員	合 計
		本 部	消 防 長	1							
次 長			1(兼1)								1
消 防 総 務 課				1	4	1	1				7
警 防 救 急 課				1	1	1					3
予 防 指 導 課				1		1					2
通 信 指 令 課				1	4	1	7				13
救 命 研 修 所 入 校									2		2
消 防 学 校 初 任 科									4		4
消 防 学 校 教 官 派 遣						1					1
防 災 航 空 隊 派 遣							1				1
小 計	1		1(兼1)	4	9	5	9	0	6	0	35
諫 早 消 防 署	本 署 及 び 有 喜 機 関 員 派 出 所		1		3	9	17		15		45
	西 諫 早 分 署					1	5		6		12
	多 良 見 分 署					1	5		6		12
	飯 盛 分 署					1	5		6		12
	高 来 分 署					1	5		6		12
	小 計	0	1	0	3	13	37	0	39	0	93
大 村 消 防 署	本 署		1		3	9	13	2	14		42
	宮 小 路 分 署					1	5		6		12
	久 原 分 署					1	5		6		12
	小 計	0	1	0	3	11	23	2	26	0	66
小 浜 消 防 署	本 署			1	2	7	10	1	8		29
	愛 野 分 署					1	5		6		12
	雲 仙 分 駐 所						3	1	2		6
	小 計	0	0	1	2	8	18	2	16		47
合 計	1	3	5	17	37	87	4	87	0	241	

- ※ 次長兼諫早消防署長
- ※ 消防学校教官派遣1名(司令補) 長崎県防災航空隊派遣1名(士長)
- ※ 再任用職員13名除く:消防本部4名、諫早署8名、大村署1名(士長6名、消防士7名)
- ※ 以下、6、7、8、9、10、11、12表についても再任用者は除く

6. 職員の年齢

令和3年4月1日

年齢	人数	消防正監	消防監	司令長	司令	司令補	士長	副士長	消防士	事務職員	(単位:人)			
											5	10	15	20
合計	241	1	3	5	17	37	87	4	87	0				
平均	36.2	58.0	58.3	50.8	48.2	43.6	37.4	47.5	26.8					
60	0													
59	6		1		2	3					■ ■ ■ ■ ■ ■ ■ ■			6
58	5	1	2	1					1		■ ■ ■ ■ ■ ■			5
57	0													0
56	0													0
55	0													0
54	0													0
53	0													0
52	0													0
51	2			1			1				■ ■			2
50	4			1	1	2					■ ■ ■ ■			4
49	6				2		3	1			■ ■ ■ ■ ■ ■			6
48	6			1	4		1				■ ■ ■ ■ ■ ■			6
47	7			1	3	2	1				■ ■ ■ ■ ■ ■ ■			7
46	6				2	2	2				■ ■ ■ ■ ■ ■			6
45	6					3	3				■ ■ ■ ■ ■ ■			6
44	9				1	3	5				■ ■ ■ ■ ■ ■ ■ ■ ■			9
43	8				1	5	2				■ ■ ■ ■ ■ ■ ■ ■			8
42	6				1	2	2	1			■ ■ ■ ■ ■ ■			6
41	6					4	1	1			■ ■ ■ ■ ■ ■			6
40	9					4	5				■ ■ ■ ■ ■ ■ ■ ■ ■			9
39	7					3	4				■ ■ ■ ■ ■ ■ ■			7
38	8						8				■ ■ ■ ■ ■ ■ ■ ■			8
37	10					2	8				■ ■ ■ ■ ■ ■ ■ ■ ■ ■			10
36	9					1	8				■ ■ ■ ■ ■ ■ ■ ■ ■			9
35	11					1	10				■ ■ ■ ■ ■ ■ ■ ■ ■ ■ ■			11
34	10						9		1		■ ■ ■ ■ ■ ■ ■ ■ ■ ■ ■			10
33	9						4		5		■ ■ ■ ■ ■ ■ ■ ■ ■ ■			9
32	8						4		4		■ ■ ■ ■ ■ ■ ■ ■ ■			8
31	10						4		6		■ ■ ■ ■ ■ ■ ■ ■ ■ ■ ■			10
30	10						1		9		■ ■ ■ ■ ■ ■ ■ ■ ■ ■ ■			10
29	8						1		7		■ ■ ■ ■ ■ ■ ■ ■ ■			8
28	9								9		■ ■ ■ ■ ■ ■ ■ ■ ■ ■			9
27	7								7		■ ■ ■ ■ ■ ■ ■ ■ ■			7
26	9								9		■ ■ ■ ■ ■ ■ ■ ■ ■ ■			9
25	5								5		■ ■ ■ ■ ■ ■			5
24	8								8		■ ■ ■ ■ ■ ■ ■ ■ ■			8
23	5								5		■ ■ ■ ■ ■ ■			5
22	4								4		■ ■ ■ ■			4
21	3								3		■ ■ ■			3
20	1								1		■			1
19	3								3		■ ■ ■			3
18	1								1		■			1

長崎県消防学校教官派遣1名(司令補 44歳)
 長崎県防災航空隊派遣1名(士長 36歳)

7. 職員の勤続年数

令和3年4月1日

年数	人数	消防正監	消防監	司令長	司令	司令補	士長	副士長	消防士	事務職員	(単位:人)				
合計	241	1	3	5	17	37	87	4	87	0					
平均	13.4	39.0	39.6	30.4	27.0	22.9	16.4	23.0	6.2			5	10	15	20
1未満	4								4		■■■■■				4
1	5								5		■■■■■				5
2	6						1		5		■■■■■				6
3	10						1		9		■■■■■				10
4	7								7		■■■■■				7
5	5						1		4		■■■■■				5
6	9								9		■■■■■				9
7	6								6		■■■■■				6
8	16								16		■■■■■				16
9	10						5		5		■■■■■				10
10	14					1	4		9		■■■■■				14
11	9						5		4		■■■■■				9
12	10						7	1	2		■■■■■				10
13	10						10				■■■■■				10
14	14					2	10		2		■■■■■				14
15	3					3					■■■				3
16	8					1	6	1			■■■■■				8
17	4						4				■■■■■				4
18	5						3	2			■■■■■				5
19	13				1	4	8				■■■■■				13
20	5						5				■■■■■				5
21	5				1	4					■■■■■				5
22	2						2				■■				2
23	2					2					■■				2
24	6				2	1	3				■■■■■				6
25	13			1	5	3	3	1			■■■■■				13
26	11				2	5	4				■■■■■				11
27	6				2	3	1				■■■■■				6
28	4			1	1	2					■■■■■				4
29	1						1				■				1
30	4			2	1		1				■■■■■				4
31	3						3				■■■				3
32	0														0
33	0														0
34	0														0
35	0														0
36	0														0
37	0														0
38	0														0
39	5	1	2	1				1			■■■■■				5
40	0														0
41	6		1		2	3					■■■■■				6
42	0														0

長崎県消防学校教官派遣1名(司令補 25年)
 長崎県防災航空隊派遣1名(士長 14年)

8. 職員の研修

(令和3年4月1日現在)

研修種別		受講者			
		2年度	計(在職員数)	3年度計画	
消防学校	初任科	5	237	4	
	初級幹部	3	46	3	
	上級幹部科(中級幹部科含む)	3	17		
	警防	はしご車課程		32	
		操法指導員課程		22	4
	予防	火災調査課程		45	3
		予防査察科(予防課程含む)	3	26	
		危険物課程		23	3
	救急	救急科	8	155	8
		気管挿管講習		7	
		救命士追加講習課程	5	45	
	救助科	4	71		
	特殊災害科		24	4	
消防大学校	幹部科	1	9	1	
	上級幹部科				
	警防科		5	1	
	予防科		3		
	救助科		4		
	教官科		4		
	救急科		0		
	火災調査科 危険物科		2 1		
救急救命士研修所	4	76	4		
指導救命士研修		9			
薬剤投与追加講習		16			

9. 採用状況

(令和3年4月1日現在)

区分 学年	採用数	応募総数	応募者学歴別			合格者数			
			大学卒	短大卒	高卒	計	大学卒	短大卒	高卒
56	8	116	33	4	79	8	2		6
57～元	0	0				0			
2	3	36			36	3			3
3	4	29			29	4			4
4	1	28			28	1			1
5	4	31			31	4			4
6	7	61		5	56	7			7
7	13	117	14	18	85	13	3		10
8	13	164	36	14	114	14	4	2	8
9	8	161	40	16	105	8	4		4
10	2	119	30	8	81	2	1		1
11	2	107	32	11	64	2			2
12	5	130	48	12	70	5	2		3
13	5	177	75	12	90	5	1	1	3
14	14	176	57	7	112	14	4		10
15	5	278	100	11	167	5	2		3
16	5	289	113	18	158	5	2		3
17	9	167	51	15	101	9	3		6
18	3	180	71	14	95	3	1	1	1
19	14	299	72	9	218	14	6	2	6
20	10	285	73	3	209	10	6		4
21	10	269	96	27	146	10	7	1	2
22	9	279	80	10	189	10	2	2	6
23	15	369	50	35	284	16	5	1	10
24	11	352	78	2	272	12	3		9
25	18	471	103	44	324	19	7	3	9
26	7	315	71	8	236	9	5		4
27	11	292	68	15	209	12	4		8
28	5	67	16	2	49	6	3	1	2
29	7	62	18	5	39	7	3	2	2
30	10	53	20	3	30	10	4	1	5
元	7	68	27	7	34	7	3	1	3
2	5	83	35	6	42	6	1	1	4
3	4	65	20	8	37	4		2	2

10. 昇任状況

(令和3年4月1日)

年度	階級	消防正監	消防監	消防司令長	消防司令	消防司令補	消防士長	消防副士長
	現人員	1	3	5	17	37	87	4
8年度						1	6	2
9年度		1	2	2	7	5	10	1
10年度				2	3	5	6	
11年度		1	1			3	4	
12年度			1	2	3	4	6	
13年度			2	2	3	4	6	
14年度		1	1	2	3	3	7	
15年度		1	1	3	2	1	8	1
16年度			1	2	2	6	8	3
17年度		1	1	3	4	3	1	2
18年度		1	1	2	2	2	4	
19年度			1		2	5	6	
20年度		1	1	3	6	8	14	1
21年度						2	7	
22年度			1	3	4	7	8	2
23年度				2	3	4	8	2
24年度		1	2	2	4	6	8	3
25年度		1	1	3	4	11	11	1
26年度				1	5	8	14	
27年度		1	1	2	4	7	16	
28年度		1	1	1	2	3	8	1
29年度			1	2	2	2	4	1
30年度					5	4	4	
元年度					1	2	4	
2年度		1	2	3	3	5	4	3
3年度			1	3	8	5	10	

11. 職員の交遷

(令和3年4月1日)

年別	階級	定員	実員	消防正監	消防監	消防司令長	消防司令	消防司令補	消防士長	消防副士長	消防士	事務職員
平成8年		231	227	0	1	5	7	28	79	59	47	1
平成9年		231	231	1	2	5	12	26	82	49	53	1
平成10年		231	231	0	1	7	13	28	83	44	54	1
平成11年		231	231	1	1	6	12	31	83	40	56	1
平成12年		231	231	1	2	6	11	32	83	34	61	1
平成13年		231	231	1	3	6	11	31	85	29	64	1
平成14年		231	238	1	2	6	12	29	87	24	76	1
平成15年		231	236	1	1	7	10	27	92	18	79	1
平成16年		231	234	1	2	6	10	29	92	17	76	1
平成17年		231	237	1	1	7	11	28	87	20	81	1
平成18年		231	232	1	1	7	11	27	82	24	78	1
平成19年		231	243	1	2	6	13	29	83	22	86	1
平成20年		231	239	1	1	6	14	31	83	15	87	1
平成21年		231	238	1	1	6	14	32	80	14	89	1
平成22年		231	239	1	2	6	14	35	79	13	89	0
平成23年		231	246	1	1	7	15	36	80	11	95	0
平成24年		231	243	1	2	6	15	35	75	14	95	0
平成25年		231	247	1	2	7	14	38	72	12	101	0
平成26年		231	237	1	1	8	14	38	72	9	94	0
平成27年		257	241	1	1	7	15	40	79	7	91	0
平成28年		257	241	1	1	7	15	40	84	6	87	0
平成29年		257	242	1	2	6	15	40	84	7	87	0
平成30年		257	241	1	1	6	16	39	82	7	89	0
令和元年		257	246	1	1	6	16	40	84	5	93	0
令和2年		257	245	1	2	6	15	39	84	8	90	0
令和3年		257	241	1	3	5	17	37	87	4	87	0

12. 職員の特殊技能資格取得状況

令和3年4月1日

資格		階級	総数	消 防 正 監	消 防 監	消 防 司 令 長	消 防 司 令	消 防 司 令 補	消 防 士 長	消 防 副 士 長	消 防 士	事 務 職 員
現在職員数			241	1	3	5	17	37	87	4	87	0
救 急 救 命 士			90		1	5	7	20	43	2	12	
救 急 I 課 程 修 了			11	1	2		3	4		1		
救 急 II 課 程 修 了			6	1	1		2	2				
救 急 標 準 課 程			149		1	5	10	21	54	2	56	
応 急 手 当 指 導 員			228	1	3	5	15	37	84	4	79	
運 転 ・ 整 備	大 型 第 2 種		5			1	1	2	1			
	大 型 特 殊		8				2	2	2	1	1	
	大 型 特 殊 牽 引		7			1	1		2	2	1	
	大 型 自 動 車		219	1	3	5	16	35	85	4	70	
	中 型 自 動 車		5				1		2	1	1	
	準 中 型 自 動 車		5								5	
	普 通 自 動 車		241	1	3	5	17	37	87	4	87	
	自 動 二 輪		68	1	3	2	6	14	26	2	14	
無 線	小 型 船 舶 操 縦 士		10		1	1		2	4	1	1	
	第 1 級 陸 上 特 殊 無 線 技 士		14		1		4	1	7		1	
	第 2 級 陸 上 特 殊 無 線 技 士		143	1	3	5	17	34	73	4	6	
第 3 級 陸 上 特 殊 無 線 技 士			93					3	13		77	
ア マ チ ュ ア 無 線 技 士			11			1	3	2	3	2		
危 険 物 取 扱 者	甲 種		8			1	1	2	1		3	
	乙 種		62			1	6	14	20		21	
	丙 種		9		1	1		1	5	1		
消 防 設 備 士	甲 種		16	1	2	1	4	4	2		2	
	乙 種		17			1	6	4	5		1	
予 防 技 術 検 定	防 火 査 察		113			2	11	25	53		22	
	消 防 用 設 備 等		57			1	7	17	27		5	
	危 険 物		57			1	8	16	22		10	
電 気 工 事 士			13	1	1	1	2	1	5		2	
毒 劇 物 取 扱 者			3				2	1				
火 薬 類 取 扱 保 安 責 任 者			2				1				1	
測 量 士 補			7		1			1	4		1	
教 員 資 格			10					2	7		1	
保 育 士			1					1				
看 護 師			1						1			
保 健 師			1						1			
ガ ス 溶 接 技 能 資 格 者			54		1		7	12	27	1	6	
第 一 種 衛 生 管 理 者			9				1	1	7			
第 二 種 衛 生 管 理 者			3				1	2				
移 動 式 ク レ ー ン			106			1	4	18	45		38	
玉 掛 け			101			1	3	17	46		34	

13. 公務・通勤災害発生状況

(令和3年4月1日現在) (単位:人)

年度	計	火災	救急	訓練	その他	通勤
47	1				1	
48	0					
49	5	1	2		2	
50	1			1		
51	1				1	
52	4	3			1	
53	6	2			4	
54	2			1	1	
55	1				1	
56	4				1	3
57	3			1	1	1
58	0					
59	5	3			2	
60	1		1			
61	1			1		
62	3	1			2	
63	4	1	1	1	1	
元	2	1		1		
2	2	1		1		
3	5			3	2	
4	5	1		1	3	
5	2				1	1
6	4			2	2	
7	3			1	1	1
8	3	1		1	1	
9	5	2			3	
10	1			1		
11	2	1		1		
12	4	1	1	2		
13	2	1	1			
14	3	2			1	
15	0					
16	2		1	1		
17	0					
18	0					
19	2	1			1	
20	5		1	4		
21	3	1		1	1	
22	2		1	1		
23	1			1		
24	1		1			
25	2		1	1		
26	0					
27	2			1	1	
28	0					
29	2			2		
30	1			1		
元	3			3		
2	2	1		1		
合計	113	25	11	36	35	6

14. 令和3年度・令和2年度当初予算(消防費歳出)

(単位:千円)

区 分		年 度	令和3年度 当初予算額(A)	令和2年度 当初予算額(B)	増減額 (A)－(B)
消 防 運 営 費	報 酬		5,172	5,192	△ 20
	給 料		881,425	883,109	△ 1,684
	職 員 手 当		744,963	790,881	△ 45,918
	共 済 費		298,080	305,836	△ 7,756
	報 償 費		161	171	△ 10
	旅 費		8,445	9,764	△ 1,319
	交 際 費		250	250	0
	需 用 費		110,065	118,635	△ 8,570
	役 務 費		33,772	33,918	△ 146
	委 託 料		72,309	71,922	387
	使用料及び賃借料		11,118	9,754	1,364
	原 材 料 費		120	160	△ 40
	備 品 購 入 費		4,543	7,780	△ 3,237
	負担金補助及び交付金		17,262	18,885	△ 1,623
	補償補填及び賠償金		1	1	0
	積 立 金		213,112	220,942	△ 7,830
	公 課 費		36	54	△ 18
	消 防 運 営 費 計		2,400,834	2,477,254	△ 76,420
消 防 施 設 費	需 用 費		28,097	33,832	△ 5,735
	役 務 費		4,302	4,107	195
	委 託 料		349,897	61,817	288,080
	工 事 請 負 費		0	10,000	△ 10,000
	備 品 購 入 費		119,212	79,437	39,775
	公 課 費		1,839	1,457	382
		消 防 施 設 費 計		503,347	190,650
建設事業費	建 設 事 業 費		0	0	0
公債費	償還金利子及び割引料		480,971	490,673	△ 9,702
予備費	予 備 費		10,000	1,000	9,000
総 合 計			3,395,152	3,159,577	235,575

15. 各構成市の経常経費負担金と消防費基準財政需要額(5か年)

(単位:千円)

市町村		年 度		平成29年度	平成30年度	令和元年度	令和2年度	令和3年度
		負担金	需要額					
諫早市	負担金	908,865	930,216	970,600	1,000,944	1,045,427		
	需要額	1,967,806	1,969,693	1,971,071	1,966,394	1,819,645		
大村市	負担金	619,304	631,983	654,841	684,310	710,326		
	需要額	1,086,529	1,085,885	1,085,885	1,086,936	1,096,555		
雲仙市	負担金	378,445	390,260	397,763	408,250	430,375		
	需要額	627,626	629,998	630,381	626,889	633,475		
計	負担金	1,906,614	1,952,459	2,023,204	2,093,504	2,186,128		
	需要額	3,681,961	3,685,576	3,687,337	3,680,219	3,549,675		
負担金と需要額との比		51.78%	52.98%	54.87%	56.89%	61.59%		

※負担金は当該年度当初予算。消防費基準財政需要額は、前年度分となる。

16. 各年度における経常経費負担金と消防費基準財政需要額との比率（単位：千円）

年 度	負担金(A)	基準財政需要額(B)	A/B(%)
昭和47	203,384	415,391	48.96
48	264,177	485,944	54.36
49	380,000	637,294	59.63
50	459,050	792,894	57.90
51	528,360	1,057,936	49.94
52	581,187	1,159,793	50.11
53	650,000	1,300,054	50.00
54	745,000	1,380,626	53.96
55	885,805	1,470,400	60.24
56	949,605	1,603,511	59.22
57	1,011,306	1,701,234	59.45
58	1,020,889	1,768,357	57.73
59	1,094,213	1,823,688	60.00
60	1,189,312	1,932,485	61.54
61	1,221,568	2,056,706	59.39
62	1,279,941	2,109,966	60.66
63	1,330,546	2,182,509	60.96
平成元	1,431,270	2,295,753	62.34
2	1,517,520	2,467,557	61.50
3	1,619,644	2,647,034	61.19
4	1,715,925	2,825,929	60.72
5	1,775,045	3,019,363	58.79
6	1,826,383	3,105,322	58.81
7	1,897,041	3,245,024	58.46
8	1,960,066	3,304,111	59.32
9	2,032,028	3,392,612	59.90
10	2,082,385	3,432,826	60.66
11	2,060,867	3,481,687	59.19
12	2,082,954	3,515,162	59.26
13	2,074,876	3,562,748	58.24
14	2,115,845	3,584,433	59.03
15	2,053,880	3,540,996	58.00
16	2,006,682	3,466,844	57.88
17	1,995,515	3,449,380	57.85
18	1,965,000	3,367,324	58.35
19	1,988,000	3,329,941	59.70
20	1,977,000	3,296,642	59.97
21	1,977,000	3,373,609	58.60
22	1,960,000	3,530,615	55.51
23	1,960,000	3,706,526	52.88
24	1,940,000	3,622,910	53.55
25	1,940,000	3,657,505	53.04
26	1,822,356	3,521,697	51.75
27	1,868,858	3,648,308	51.23
28	1,910,132	3,703,451	51.58
29	1,906,614	3,681,961	51.78
30	1,952,459	3,685,576	52.98
令和元	2,023,204	3,687,337	54.87
2	2,093,504	3,680,219	56.89
3	2,186,128	3,549,675	61.59

※負担金は当該年度。消防費基準財政需要額は、前年度分となる。

警

防

1. 車両保有状況表

(令和3年4月1日)

配置	No.	車種	登録年月日	登録番号	型式	無線呼出名称	ポンプメーカー	備考
消防本部	1	指揮車	H30.7.18	長崎830そ2018	DBA-GK6	消防県央5		
	2	事務連絡車	H20.12.19	長崎300と1445	DAA-AHR20W	消防県央15		
	3	事務連絡車	H18.7.14	長崎500の4723	DBA-GJ1			
	4	事務連絡車	H26.7.10	長崎300ね1489	DAA-ZVW40W			
	5	資器材搬送車	H18.1.27	長崎800さ4360	PA-FE70BB			
	6	人員輸送車	H25.3.8	長崎800さ7082	SDG-XZB40			総務省貸与
諫早消防署	7	高規格救急自動車	H26.12.24	長崎800さ7888	CBF-TRH226S	消防諫早1		
	8	非常用高規格救急自動車	H25.1.30	長崎800さ7035	CBF-TRH226S	消防諫早11		旧高来車両
	9	消防ポンプ自動車	H28.11.4	長崎830つ2016	TKG-XZU685M	消防諫早2	森田	
	10	非常用消防ポンプ自動車	H11.12.21	長崎800さ607	KK-NKR71GN	消防諫早12	日機	旧愛野車両
	11	水槽付消防ポンプ自動車	H20.3.21	長崎800は351	BDG-GX7JGWA	消防諫早3	GM市原	
	12	救助工作車	H28.2.26	長崎830せ2016	SDG-GX7JGAA改	消防諫早4		
	13	非常用救助工作車	H10.3.23	長崎88や2383	KC-GD1JGBA改	消防諫早14		旧諫早車両
	14	はしご付消防自動車	H24.10.22	長崎830す2012	LDG-PR1APBF	消防諫早7		35m
	15	指揮車	H26.3.26	長崎800さ7545	CBF-VR2E26	消防諫早5		
	16	防災広報車	H18.9.28	長崎800さ4734	CBA-GRN215W	消防諫早6		
	17	査察広報車	H27.9.18	長崎830せ2015	DBA-NRE161G	消防諫早16		
	18	事務連絡車	H25.3.4	長崎500む6689	DBA-Y12	消防諫早15		
	19	事務連絡車(軽)	H19.9.20	長崎480う4192	LE-S320V			
西諫早分署	20	高規格救急自動車	H26.1.10	長崎800さ7429	CBF-TRH226S	消防西諫早1		
	21	水槽付消防ポンプ自動車	H18.2.27	長崎800は291	ADG-GX7JGWA改	消防西諫早3	GM市原	
	22	広報連絡車	H28.11.16	長崎500ら45	DBA-NSP170G			
多良見分署	23	高規格救急自動車	H27.11.18	長崎830つ2015	CBF-TRH226S	消防多良見1		
	24	消防ポンプ自動車	H22.3.26	長崎800さ6087	BDG-XZU334M	消防多良見2	森田	
	25	広報連絡車	H25.3.4	長崎500む6690	DBA-Y12	消防多良見15		
飯盛分署	26	高規格救急自動車	H30.11.9	長崎830ち2018	CBF-TRH226S	消防飯盛1		
	27	消防ポンプ自動車	H30.12.6	長崎830つ2018	TKG-XZU685M	消防飯盛2	長野ポンプ	
	28	広報連絡車	H15.9.26	長崎500と8528	UA-WFY11			
高来分署	29	高規格救急自動車	R2.11.26	長崎800さ7035	CBF-TRH226S	消防高来1		令和2年度更新
	30	消防ポンプ自動車	H27.10.23	長崎830た2015	TKG-XZU685M	消防高来2	森田	
	31	査察広報車	H18.7.28	長崎800さ4683	DBA-Y12	消防高来15		

(令和3年4月1日)

配置	No.	車種	登録年月日	登録番号	型式	無線呼出名称	ポンプメーカー	備考
32	1	高規格 救急自動車	H28.11.11	長崎830ち2016	CBF-TRH226S	消防大村1		
33	2	非常用高規格 救急自動車	H25.1.30	長崎800さ7036	CBF-TRH226S	消防大村11		旧愛野車両
34	3	消防ポンプ 自動車	H31.11.25	長崎830す2019	2KG-XZU685M	消防大村2	長野 ポンプ	
35	4	水槽付消防ポンプ 自動車	H25.12.4	長崎800は533	SDG-GX7JGAA 改1JGBA	消防大村3	日機	
36	5	非常用 消防ポンプ自動車	H14.1.7	長崎800さ2240	KK-NKR71GN	消防大村12	GM 市原	旧大村車両
37	6	救助工作車	H22.1.8	長崎830そ119	BDG-GX7JGWA 改	消防大村4		
38	7	はしご付 消防自動車	H26.10.14	長崎830せ2014	QDG-PR1APEF	消防大村7		35m
39	8	化学消防ポンプ 自動車	H12.12.6	長崎800は73	KL-FR4FPHA改	消防大村8	日機	
40	9	指揮車	H30.7.18	長崎830せ2018	DBA-GK6	消防大村5		
41	10	防災広報車	H28.8.17	長崎800さ8511	DBA-ZRR85G	消防大村6		
42	11	査察広報車	H29.7.25	長崎800さ8877	DBA-NRE161G	消防大村15		
43	12	事務連絡車	H26.7.10	長崎300ね1490	DAA-ZVW40W	消防大村16		
44	13	資器送 材車	H20.11.26	長崎800さ5556	PDG-FB70B			
45	1	高規格 救急自動車	H28.11.11	長崎830た2016	CBF-TRH226S	消防宮小路1		
46	2	消防ポンプ 自動車	H28.11.4	長崎830て2016	TKG-XZU685M	消防宮小路2	森田	
47	3	広報連絡車	H20.11.19	長崎300と857	DBA-GH2			
48	1	高規格 救急自動車	H27.11.18	長崎830ち2015	CBF-TRH226S	消防久原1		
49	2	消防ポンプ 自動車	H27.10.23	長崎830そ2015	TKG-XZU685M	消防久原2	森田	
50	3	事務連絡車	H28.11.16	長崎500ら50	DBA-NSP170G			
51	1	高規格 救急自動車	H29.11.8	長崎830せ2017	CBF-TRH226S	消防小浜1		
52	2	非常用高規格 救急自動車	H23.2.4	長崎800さ6367	CBF-TRH226S	消防小浜11		旧飯盛車両
53	3	消防ポンプ 自動車	H29.11.16	長崎830そ2017	TKG-XZU685M	消防小浜2	長野 ポンプ	
54	4	水槽付消防ポンプ 自動車	H30.12.13	長崎830て2018	2KG-GX2ABA	消防小浜3	長野 ポンプ	
55	5	救助工作車	H20.3.19	長崎830せ119	BDG-GX7JGWA 改	消防小浜4		
56	6	はしご付 消防自動車	H24.12.10	長崎830さ2412	LDG-FE7JKAA	消防小浜7		20m
57	7	指揮車	H22.7.15	長崎800さ6194	DBA-FD2	消防小浜5		
58	8	防災広報車	H17.11.28	長崎800さ4290	UA-CU5W	消防小浜6		

(令和3年4月1日)

配置	No.	車種	登録年月日	登録番号	型式	無線呼出 名称	ポンプ メーカー	備考
59 小浜 消防署	9	査察広報車	H20.7.25	長崎800さ5434	DBA-GJ1	消防小浜15		
	60 10	事務連絡車(軽)	R2.8.24	長崎480せ3633	EBD-S331V	消防小浜17		令和2年度更新
61 愛野 分署	1	高規格 救急自動車	R2.11.26	長崎830た2020	3BF-TRH226S	消防愛野1		令和2年度更新
	62 2	消防ポンプ 自動車	H29.11.16	長崎830た2017	TKG-XZU685M	消防愛野2	長野 ポンプ	
	63 3	査察広報車	H18.7.28	長崎800さ4682	DBA-Y12	消防愛野15		
64 雲仙 (分)	1	はしご付 消防ポンプ自動車	H13.12.18	長崎800さ2193	KK-FD1JEDA改	消防雲仙7	森田	15m

2. 消防車両等配置現況

(令和3年4月1日現在)

車種別 署 別		消防ポンプ自動車・救急自動車等											
		消防ポンプ自動車	水槽付消防ポンプ自動車	はしご付消防自動車	化学消防ポンプ自動車	救助工作車	高規格救急自動車	その他車両(緊急車)	指揮車	資器材搬送車	人員輸送車	その他車両(一般車)	計
消 防 本 部									1	1	1	3	6
諫 早 消 防 署	本 署	2 (1)	1	1		2 (1)	2 (1)	2	1			2	13 (3)
	西諫早分署		1				1					1	3
	多良見分署	1					1					1	3
	飯盛分署	1					1					1	3
	高来分署	1					1	1					3
	小 計	5 (1)	2	1		2 (1)	6 (1)	3	1			5	25 (3)
大 村 消 防 署	本 署	2 (1)	1	1	1	1	2 (1)	2	1	1		1	13 (2)
	宮小路分署	1					1					1	3
	久原分署	1					1					1	3
	小 計	4 (1)	1	1	1	1	4 (1)	2	1	1		3	19 (2)
小 浜 消 防 署	本 署	1	1	1		1	2 (1)	2	1			1	10 (1)
	愛野分署	1					1	1					3
	雲仙分駐所			1									1
	小 計	2	1	2		1	3 (1)	3	1			1	14 (1)
合 計		11 (2)	4	4	1	4 (1)	13 (3)	8	4	2	1	12	64 (6)

※ () 内の数字は非常用車を内書

3. 特殊資機材等の配置表

(令和3年4月1日現在)

種 別	署分署別	合 計	本 部	諫 早 消 防 署					大 村 消 防 署				小 浜 消 防 署				
				小 計	本 署	西 諫 早	多 良 見	飯 盛	高 来	小 計	本 署	宮 路	久 原	小 計	本 署	愛 野	雲 仙
救助用具	救助マット	6	1	1	1					2	2			2	1		1
	救命索発射銃	4		2	2					1	1			1	1		
	緩降機	7		3	3					3	3			1	1		
	三連又は二連はしご	27		13	9	1	1	1	1	7	5	1	1	7	5	1	1
	金属製カギ付はしご	13		4	3	1				5	5			4	3		1
	バスケットストレッチャー	8		3	3					3	3			2	2		
破壊用具	エンジンカッター	13		6	2		1	2	1	2	1		1	5	2	3	
	アセチレンガス溶断機	4		1	1					2	2			1	1		
	エアソー	6		3	3					2	2			1	1		
	削岩機	3		1	1					1	1			1	1		
	万能斧	63		28	18	3	3	3	1	25	21	3	1	10	7	3	
保護服	耐熱服	5		2		2				3	3						
	耐電衣	24		8	8					8	8			8	5	1	2
	耐電手袋	73		33	17	4	4	4	4	20	13	3	4	20	8	8	4
	耐電長靴	26		8	8					8	8			10	6	2	2
	防毒衣	8		2	2					2	2			4	4		
	防護服	26		11	11					11	11			4	4		
呼用吸具	空気呼吸器	94		40	23	4	4	4	5	30	23	3	4	24	16	6	2
	空気ボンベ	240		(各署管理) 軽量 240													
測定用具	可燃性ガス測定器	16		7	2	1	2	1	1	3	2		1	6	3	2	1
	酸素ガス測定器	13		6	2	1	1	1	1	2	1		1	5	2	2	1
	有毒ガス測定器	19		8	4	1	1	1	1	6	5		1	5	2	2	1
	放射線測定器(線量率計)	9		3	3					4	4			2	2		
	放射線測定器(個人線量計)	18		7	7					8	8			3	3		
水助難用救具	救命浮環	31		11	6	1	1	1	2	15	13	1	1	5	2	3	
	救命胴衣	140		47	31	4	4	4	4	64	50	7	7	29	19	8	2
	救命ボート	3		1	1					1	1			1	1		
その他	可搬式消火器具(インパルス)	4		2	2					2	2						
	大型油圧スプレッダー	6		2	2					2	2			2	2		
	油圧スプレッダー	9		6	3		1	1	1	1	1			2	1	1	
	油圧切断機	15		9	6		1	1	1	4	4			2	1	1	
	マット型空気ジャッキ	5		2	2					1	1			2	2		
	油圧式救助器具	13		7	4		1	1	1	4	3	1		2	2		
	救助用支柱器具	1		1	1												
	熱画像直視装置	3		1	1					1	1			1	1		
	チルホール	6		3	3					2	2			1	1		
	ウインチ	4(4)		2(2)	2(2)					1(1)	1(1)			1(1)	1(1)		
	チェーンソー	18		10	5	1	1	1	2	4	2	1	1	4	2	1	1
	緊急用防災工具	2		1	1					1	1						
	発動発電機	37(4)	1	16(2)	10(2)	1	1	2	2	10(1)	8(1)	1	1	10(1)	7(1)	1	2
	投光器	39(4)	1	16(2)	10(2)	1	1	1	3	12(1)	9(1)	1	2	10(1)	8(1)	1	1
排煙機	6		3	3					2	2			1	1			
ジェットシューター	68		25	10	3	3	6	3	18	12	3	3	25	8	8	9	
人工呼吸訓練用人形	177		77	68	2	2	3	2	55	53	1	1	45	35	10		
エアータント	4	1	1	1					1	1			1	1			
油火災用資器材	泡水兼用放水砲	1								1	1						
	高発泡器	24		8	4	1	1	1	1	13	10	2	1	3	2	1	
	オイルフェンス	14(9)		6(6)	6(6)					3(3)	3(3)			5	5		
	吸着マット	1,750(635)		870(620)	750(500)	30(30)	30(30)	30(30)	30(30)	320	170	50	100	560(15)	350(15)	130(15)	80
	水成膜消火剤(20リットル)																
	泡消火剤(20リットル)	252		25	13	5	2	3	2	200	196	2	2	27	20	7	
油処理剤(20リットル)	42(38)		19(19)	17(17)	2(2)				4	4			19(19)	18(18)	1(1)		

※ 油処理剤・吸着マット及びオイルフェンスの()は市又は危険物安全協会のものを内書
 発電機、投光器、ウインチの()は救助工作車に固定のものを内書
 放射線線量率計(X線・γ線)及び放射線個人線量計は緊急消防援助隊貸与品

4. 消防水利の現況表

(令和3年4月1日現在)

区分 署分署別	消火栓		防火水槽		その他の水利						合計
	公設	私設	40t以上	40t未満	河川・溝等	海・湖	壕・池等	プール	井戸	その他	
合計	5,354	36	1,472	279	218	22	98	41	3	16	7,539
小計	3,102		948	143	146	4	37	15		2	4,397
本署	1,252		351	42	68		21	6		1	1,741
西諫早分署	693		91	6	39		4	2			835
多良見分署	318		177	10	12	2	2	3			524
飯盛分署	165		63	38	9	2	2	1		1	281
高来分署	599		231	39	17		7	2			895
有喜機関員派出所	75		35	8	1		1	1			121
小計	1,286	31	239	64	15	5	48	20	2	14	1,724
本署	509	23	54	10	5	1	4	8		1	615
宮小路分署	425	4	95	36	9		28	6	2	1	606
久原分署	352	4	90	18	1	4	16	6		12	503
小計	966	5	285	72	57	13	13	6	1		1,418
本署	533	5	159	51	40	13	9	1	1		812
愛野分署	395		117	18	14		2	4			550
雲仙分駐所	38		9	3	3		2	1			56

5. 中高層建築物現況表

(令和3年4月1日現在)

階層別 署市町別		4階	5階	6階	7階	8階	9階	10階	11階	12階	13階	14階 以上	3階以下 で31メー トル以上	合計
		諫早署	諫早中央	202 (50)	151 (49)	36 (11)	19 (5)	20 (2)	10 (3)	18 (3)	8 (4)	2	4 (1)	12 (3)
多良見町	16 (6)		6 (3)	2	2			2		1		2		31 (9)
飯盛町	5 (2)													5 (2)
高来町	2													2
小長井町	5 (1)		1											6 (1)
森山町	2													2
小計	232 (59)		158 (52)	38 (11)	21 (5)	20 (2)	10 (3)	20 (3)	8 (4)	3	4 (1)	14 (3)		528 (143)
大村署	大村市	134 (52)	53 (19)	17 (1)	10 (3)	6 (1)	4	10 (1)	3	1 (1)	1 (1)	2 (1)	1 (1)	242 (81)
小浜署	吾妻町	1												1
	愛野町	5 (2)	3		1	1								10 (2)
	千々石町	8 (2)												8 (2)
	小浜町	21 (2)	20 (1)	6	1		3				1			52 (3)
	南串山町													
小計	35 (6)	23 (1)	6	2	1	3				1			71 (7)	
合計	401 (117)	234 (72)	61 (12)	33 (8)	27 (3)	17 (3)	30 (4)	11 (4)	4 (1)	6 (2)	16 (4)	1 (1)	841 (231)	

※ 1. ()は、梯子車進入不能、又は架梯不能の数

2. 梯子車は、地上高35m(諫早署)、35m(大村署)、20m(小浜署)、15m(雲仙分駐所)

3. 空港管制塔は地上42m(階数2)

6. 災害訓練出場状況表

種別	署別	諫早消防署				大村消防署				小浜消防署				合計				
		出場回数	出場延人員	出場延時間	出場延車両	出場回数	出場延人員	出場延時間	出場延車両	出場回数	出場延人員	出場延時間	出場延車両	出場回数	出場延人員	出場延時間	出場延車両	
火	A	7	0	0	0	3	0	0	0	2	0	0	0	12	0	0	0	
		27	414	817	119	13	187	322	65	8	110	125	29	48	711	1,264	213	
		4				2				2				8	0	0	0	
		13	243	573	64	7	114	204	41	3	56	85	13	23	413	862	118	
		1	15	29	5	0	25	33	7	0	0	0	0	1	0	0	0	
		1				2				0				0	3	40	62	12
		0	29	33	8	0	14	7	4	0	13	5	4	0	0	0	0	0
		2				1				1				4	4	56	45	16
		2	127	182	42	1	34	78	13	0	0	35	12	0	3	0	0	0
		11	954	529	327	175	391	204	177	4	41	94	67	12	18	202	295	67
327	0	0	0	0	0	0	0	67	134	94	67	67	569	1,479	827	571		
0	0	0	0	0	0	0	0	1	4	4	2	2	1	4	4	2		
5,209	15,627	17,685	5,209	3,501	10,503	10,762	3,501	1,379	4,137	5,529	1,379	1,379	10,089	30,267	33,976	10,089		
72	298	305	141	59	296	380	149	13	58	68	28	28	144	652	753	318		
4	17	23	7	20	70	85	32	0	0	0	0	0	24	87	108	39		
904	4,200	5,301	734	272	1,915	3,107	526	186	401	440	195	195	1,362	6,516	8,848	1,455		
1,660	5,763	4,617	2,541	131	417	597	195	715	2,035	1,840	1,010	1,010	2,506	8,215	7,054	3,746		
66	259	215	116	88	306	375	143	89	188	174	93	93	243	753	764	352		
25	140	340	46	19	99	298	35	10	69	207	20	20	54	308	845	101		
50	189	146	78	119	332	279	141	11	32	24	16	16	180	553	449	235		
0	0	0	0	0	0	0	0	0	0	0	0	0	0	0	0	0		
522	1,906	2,179	730	616	2,008	2,089	975	43	165	253	72	72	1,181	4,079	4,521	1,777		
7				3				2					12					
8,866	29,767	32,157	10,048	5,013	16,524	18,498	5,939	2,522	7,333	8,758	2,911	2,911	16,401	53,624	59,413	18,898		
34	157	333	42	32	101	199	30	34	97	193	40	40	100	355	725	112		
44	156	336	34	69	281	1,041	86	24	79	206	27	27	137	516	1,583	147		
7				3				2					12					
8,944	30,080	32,826	10,124	5,114	16,906	19,738	6,055	2,580	7,509	9,157	2,978	2,978	16,638	54,495	61,721	19,157		

※ 書きは、事後周知を外書きしたもの
 ※ 火災のその他の欄は、建物・林野・車両火災以外の火災を計上

通信・指令

1. 通信指令センターの概要

平成9年4月1日から運用してきた消防指令システムは、平成27年4月1日から諫早消防署新庁舎において、新たに高機能消防指令システムと消防救急デジタル無線を整備し運用を開始した。

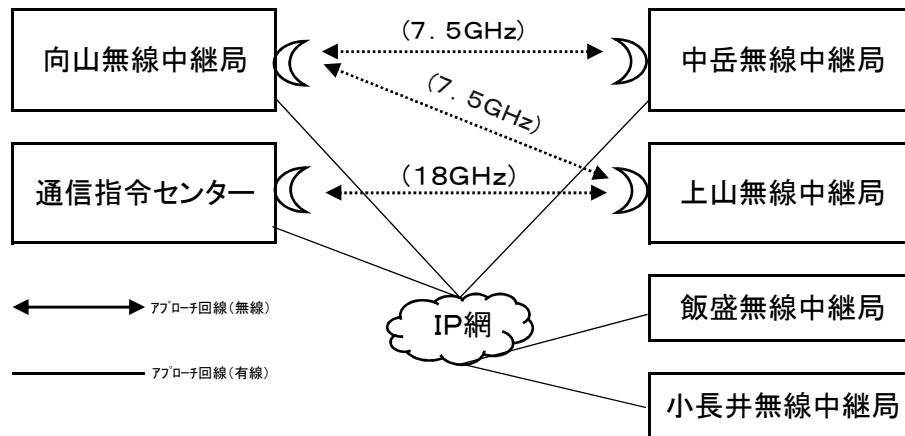
通信指令センターは、諫早市、大村市、雲仙市（旧国見町、旧瑞穂町を除く）の3市からの火災、救急、救助等の各種通報を受信し、その災害種別や規模に応じて必要な部隊を迅速かつ的確に編成し出場させる役割を担っている。

平成29年4月1日からは、電話通訳センターを介した三者間同時通訳による多言語にも対応できるようになった。

2. 通信指令センターに関する主要装置（高機能消防指令システム）

(1) 指令台	3台
(2) 指揮台	1台
(3) 無線統制台（指令台機能含む）	1台
(4) 支援情報表示装置	1台
(5) 多目的情報表示装置	1台
(6) 車両運用表示装置	1台
(7) 統合型位置情報通知装置	1台
(8) 音声合成装置	1台
(9) 防災行政無線集中制御装置	1台
(10) 緊急通報システムNET119	1台
(11) FAX119着信装置	1台
(12) 支援情報システム	12台
(13) 署所端末装置	15台
(14) 車両運用端末装置	48台

3. 無線通信施設等状況



(固定局及び基地局：6局)



(移動局：208局)

呼出名称	無線の名称	呼出名称	無線の名称	呼出名称	無線の名称
消防県央5	本部指揮車	消防県央238~242	署活系	消防宮小路21	携帯(デ)
消防県央6	人員輸送車	消防多良見	卓上型	消防宮小路22	携帯(デ)
消防県央15	消防長車	消防多良見1	救急車	消防県央321~325	署活系
消防県央10	携帯(デ)	消防多良見2	ポンプ車	消防久原	卓上型
消防県央19	車載型(予備)	消防多良見15	事務連絡車	消防久原1	救急車
消防県央20	携帯(デ)	消防多良見21	携帯(デ)	消防久原2	ポンプ車
消防県央30	携帯(デ)	消防多良見22	携帯(デ)	消防久原21	携帯(デ)
消防県央40	携帯(デ)	消防県央228~232	署活系	消防久原22	携帯(デ)
消防県央101~105	署活系	消防飯盛	卓上型	消防県央326~330	署活系
消防諫早	卓上型	消防飯盛1	救急車	消防小浜	卓上型
消防諫早1	救急車	消防飯盛2	ポンプ車	消防小浜1	救急車
消防諫早2	ポンプ車	消防飯盛21	携帯(デ)	消防小浜2	ポンプ車
消防諫早3	タンク車	消防飯盛22	携帯(デ)	消防小浜3	タンク車
消防諫早4	工作車	消防県央233~237	署活系	消防小浜4	工作車
消防諫早5	指揮車	消防有喜	卓上型	消防小浜5	指揮車
消防諫早6	防災広報車	消防有喜2	団ポンプ車	消防小浜6	防災広報車
消防諫早7	梯子車	消防有喜22	携帯(デ)	消防小浜7	梯子車
消防諫早11	救急予備車	消防県央243~244	署活系	消防小浜11	救急予備車
消防諫早12	タンク予備車	消防大村	卓上型	消防小浜15	事務連絡車
消防諫早14	救助工作予備車	消防大村1	救急車	消防小浜17	事務連絡車
消防諫早15	広報車	消防大村2	ポンプ車	消防小浜19	可搬型
消防諫早16	広報車	消防大村3	タンク車	消防小浜20	携帯(デ)
消防諫早19	可搬型	消防大村4	工作車	消防小浜21	携帯(デ)
消防諫早20	携帯(デ)	消防大村5	指揮車	消防小浜22	携帯(デ)
消防諫早21	携帯(デ)	消防大村6	防災広報車	消防小浜23	携帯(デ)
消防諫早22	携帯(デ)	消防大村7	梯子車	消防小浜24	携帯(デ)
消防諫早23	携帯(デ)	消防大村8	化学車	消防県央401~413	署活系
消防諫早24	携帯(デ)	消防大村11	救急予備車	消防愛野	卓上型
消防県央201~222	署活系	消防大村12	ポンプ予備車	消防愛野1	救急車
消防西諫早	卓上型	消防大村15	広報車	消防愛野2	ポンプ車
消防西諫早1	救急車	消防大村16	事務連絡車	消防愛野15	広報車
消防西諫早3	タンク車	消防大村19	可搬型	消防愛野21	携帯(デ)
消防西諫早21	携帯(デ)	消防大村20	携帯(デ)	消防愛野22	携帯(デ)
消防西諫早23	携帯(デ)	消防大村21	携帯(デ)	消防県央414~418	署活系
消防県央223~227	署活系	消防大村22	携帯(デ)	消防雲仙	卓上型
消防高来	卓上型	消防大村23	携帯(デ)	消防雲仙2	団ポンプ車
消防高来1	救急車	消防大村24	携帯(デ)	消防雲仙7	梯子車
消防高来2	ポンプ車	消防県央301~320	署活系	消防雲仙27	携帯(デ)
消防高来15	事務連絡車	消防宮小路	卓上型	消防県央419~421	署活系
消防高来21	携帯(デ)	消防宮小路1	救急車		
消防高来22	携帯(デ)	消防宮小路2	ポンプ車		

※卓上型12台、車載型58台、可搬型3台、携帯型(デジタル)35台、署活系100台

4. 災害等受付記録

(1) 固定電話（119番回線）からの受付

	火災	救急	救助	他災害※1	試験	いたずら	まちがい	問合せ	病院案内	通報訓練	その他※2	合計
1月	2	314	1	3	47	1	15	8	10	51	34	486
2月	1	274	2	1	63	2	12	5	10	73	41	484
3月	1	255	3	3	96	1	15	5	3	100	33	515
4月	4	195	3	4	86	3	11	5	3	21	18	353
5月	0	265	4	0	63	0	15	3	6	45	21	422
6月	1	248	2	4	83	1	15	9	5	97	19	484
7月	0	249	9	6	86	1	19	11	1	58	70	510
8月	0	270	9	7	63	0	10	8	7	32	26	432
9月	0	280	2	5	134	1	11	10	6	62	37	548
10月	2	235	1	3	75	1	24	7	2	95	28	473
11月	1	253	2	2	71	1	8	3	5	110	16	472
12月	1	270	5	4	95	1	13	3	4	130	40	566
合計	13	3,108	43	42	962	13	168	77	62	874	383	5,745

(2) 携帯電話（119番回線）からの受付

	火災	救急	救助	他災害※1	試験	いたずら	まちがい	問合せ	病院案内	通報訓練	その他※2	合計
1月	2	425	6	10	0	0	26	19	27	14	66	595
2月	4	332	4	3	2	0	27	23	18	26	64	503
3月	8	311	4	3	3	0	34	14	14	30	46	467
4月	10	297	3	3	4	0	30	17	6	6	43	419
5月	6	295	2	2	0	0	28	29	13	10	54	439
6月	5	316	2	6	1	2	28	22	19	18	46	465
7月	2	332	5	11	0	1	37	28	24	17	115	572
8月	2	403	7	7	0	0	18	33	27	11	63	571
9月	0	350	9	11	8	0	38	27	31	17	63	554
10月	6	366	7	5	0	0	45	13	20	54	70	586
11月	5	354	9	0	1	0	29	16	22	56	71	563
12月	24	361	6	5	1	0	34	19	23	45	63	581
合計	74	4,142	64	66	20	3	374	260	244	304	764	6,315

(3) IP電話（119番回線）からの受付

	火災	救急	救助	他災害※1	試験	いたずら	まちがい	問合せ	病院案内	通報訓練	その他※2	合計
1月	0	241	0	0	0	1	7	6	5	15	15	290
2月	1	228	1	0	0	0	2	4	5	40	7	288
3月	0	193	1	0	0	0	3	2	5	33	10	247
4月	4	184	0	1	2	0	7	3	3	19	5	228
5月	0	183	0	2	0	0	5	8	3	28	9	238
6月	1	182	0	2	1	0	3	4	1	47	7	248
7月	1	214	3	3	4	0	3	3	4	25	28	288
8月	0	208	0	0	1	0	4	4	2	12	8	239
9月	0	226	2	1	0	0	3	2	7	23	10	274
10月	1	216	2	0	4	0	3	3	3	54	6	292
11月	0	200	0	0	1	0	7	2	7	78	8	303
12月	5	249	1	1	2	0	7	5	3	70	19	362
合計	13	2,524	10	10	15	1	54	46	48	444	132	3,297

(4) その他の回線（119番回線以外）からの受付（駆け付け電話、専用線等）

	火災	救急	救助	他災害※1	試験	いたずら	まちがい	問合せ	病院案内	通報訓練	その他※2	合計
1月	0	2	0	0	0	0	3	1	0	0	157	163
2月	1	9	0	0	2	0	0	0	0	0	154	166
3月	0	7	0	0	0	0	0	2	0	0	136	145
4月	0	5	0	0	1	0	2	2	0	0	139	149
5月	0	2	0	0	0	0	0	1	0	0	160	163
6月	0	6	0	0	0	0	0	1	0	0	143	150
7月	0	9	0	0	0	0	0	1	0	0	141	151
8月	0	6	0	0	2	0	0	1	0	0	190	199
9月	0	4	0	0	0	0	1	1	0	0	156	162
10月	0	7	0	0	2	0	0	0	0	1	145	155
11月	0	7	0	0	0	0	0	0	0	0	132	139
12月	0	8	0	1	2	0	1	1	0	3	144	160
合計	1	72	0	1	9	0	7	11	0	4	1,797	1,902

(5) 合計（(1)～(4)の合計）

	火災	救急	救助	他災害※1	試験	いたずら	まちがい	問合せ	病院案内	通報訓練	その他※2	合計
1月	4	982	7	13	47	2	51	34	42	80	272	1,534
2月	7	843	7	4	67	2	41	32	33	139	266	1,441
3月	9	766	8	6	99	1	52	23	22	163	225	1,374
4月	18	681	6	8	93	3	50	27	12	46	205	1,149
5月	6	745	6	4	63	0	48	41	22	83	244	1,262
6月	7	752	4	12	85	3	46	36	25	162	215	1,347
7月	3	804	17	20	90	2	59	43	29	100	354	1,521
8月	2	887	16	14	66	0	32	46	36	55	287	1,441
9月	0	860	13	17	142	1	53	40	44	102	266	1,538
10月	9	824	10	8	81	1	72	23	25	204	249	1,506
11月	6	814	11	2	73	1	44	21	34	244	227	1,477
12月	30	888	12	11	100	1	55	28	30	248	266	1,669
合計	101	9,846	117	119	1,006	17	603	394	354	1,626	3,076	17,259

【備考】

- ※1. 「他災害」は火災・救急・救助以外の災害の受付について計上。警戒等。
 ※2. 「その他」はいずれにも該当しない受付について計上。

予 防

1. 予防行政について

【防火管理者資格取得講習会】

防火管理の目的は、火災等の災害発生を未然に防ぐことと、もしも火災が発生してしまった場合には、被害を最小限度にとどめることであり、事業所において適切な防火管理を進めるための知識及び技術の習得を目的として、新規資格取得講習については例年 2 回開催している。

令和 2 年度の新規資格取得講習については、新型コロナウイルス感染拡大防止の観点から中止とした。

2. 火災予防活動について

【幼・少年消防クラブ育成指導】

幼・少年期から防火意識の高揚を図ることを目的に幼・少年消防クラブを結成し、各種大会等を通じて火災の恐ろしさや避難の大切さを身につけてもらうとともに、春季・秋季火災予防運動時には防火法被通園や拍子木を打ち鳴らしながら各家庭や住民等に対して火災予防を呼びかける等の活動を行っている。

【女性防火クラブ育成指導】

管内自治会等を単位とし、火を取り扱う機会の多い女性を対象に女性防火クラブを結成し、火災等の災害から「自分の家は自分で守る」、「自分たちの街は自分たちで守る」を目標として掲げ、119 番通報の要領、消火器取扱い訓練、防火に関する知識の習得、救急法の技術の習得等の活動を行い防火意識の高揚を図っている。

また、住宅用火災警報器の設置及び維持管理徹底の促進活動として設置率の調査及び防火チラシの配布等の広報活動を行っている。

【自衛消防隊初期消火操法競技大会】

自衛消防隊の初期消火技術の向上と習得を図るとともに、消防用設備等の適切な維持管理を促進し、職域における防火思想の普及啓発を図ることを目的として毎年実施している。

令和 2 年度の自衛消防初期消火操法競技大会については、新型コロナウイルス感染拡大防止の観点から中止とした。

3. 防火対象物等の状況

(令和3年3月31日現在)

防火対象物の区分		棟数
1	イ 劇場、映画館、演芸場又は観覧場	26
	ロ 公会堂又は集会場	67
2	イ キャバレー、カフェー、ナイトクラブその他これらに類するもの	1
	ロ 遊技場又はダンスホール	57
	ハ 風俗営業等の規制及び業務の適正化等に関する法律（昭和23年法律第122号）第2条第5項に規定する性風俗関連特殊営業を営む店舗（ニ並びに(1)項イ、(4)項、(5)項イ及び(9)項イに掲げる防火対象物の用途に供されているものを除く。）その他これに類するものとして総務省令で定めるもの	
	ニ カラオケボックスその他遊興のための設備又は物品を個室（これに類する施設を含む。）において客に利用させる役務を提供する業務を営む店舗で総務省令で定めるもの	7
3	イ 待合、料理店その他これらに類するもの	3
	ロ 飲食店	416
4	百貨店、マーケットその他の物品販売業を営む店舗又は展示場	479
5	イ 旅館、ホテル、宿泊所その他これらに類するもの	349
	ロ 寄宿舎、下宿又は共同住宅	1,990
6	イ 病院、診療所又は助産所	284
	ロ 老人福祉施設、児童福祉施設等	195
	ハ ロに該当しない老人福祉施設、児童福祉施設等	443
	ニ 幼稚園又は特別支援学校	50
7	小学校、中学校、高等学校、中等教育学校、高等専門学校、大学、専修学校、各種学校その他これらに類するもの	340
8	図書館、博物館、美術館その他これらに類するもの	19
9	イ 公衆浴場のうち蒸気浴場、熱気浴場その他これらに類するもの	2
	ロ イに掲げる公衆浴場以外の公衆浴場	10
10	車両の停車場又は船舶若しくは航空機の発着場(旅客の乗降又は待合いの用に供する建築物に限る。)	6
11	神社、寺院、教会その他これらに類するもの	125
12	イ 工場又は作業場	1,006
	ロ 映画スタジオ又はテレビスタジオ	
13	イ 自動車車庫又は駐車場	104
	ロ 飛行機又は回転翼航空機の格納庫	6
14	倉庫	781
15	前各項に該当しない事業場	1,117
16	イ 複合用途防火対象物のうち、その一部が(1)項から(4)項まで、(5)項イ、(6)項又は(9)項イに掲げる防火対象物の用途に供されているもの	711
	ロ イに掲げる複合用途防火対象物以外の複合用途防火対象物	398
17	文化財保護法（昭和25年法律第214号）の規定によって重要文化財、重要有形民俗文化財、史跡若しくは重要な文化財として指定され、又は旧重要美術品等の保存に関する法律（昭和8年法律第43号）の規定によって重要美術品として認定された建造物	3
18	延長50メートル以上のアーケード	6
		9,001

4. 防火対象物現況(棟別)

(令和3年3月31日現在)

用途 \ 区分		合 計	諫早署	大村署	小浜署
			諫 早 市	大 村 市	雲 仙 市
合 計		9,001	4,643	3,334	1,024
1	イ	26	16	7	3
	ロ	67	40	16	11
2	イ	1	1		
	ロ	57	41	13	3
	ハ				
	ニ	7	4	3	
3	イ	3	1	2	
	ロ	416	211	148	57
4		479	249	174	56
5	イ	349	145	116	88
	ロ	1,990	956	954	80
6	イ	284	145	113	26
	ロ	195	94	70	31
	ハ	443	203	175	65
	ニ	50	25	21	4
7		340	186	117	37
8		19	9	3	7
9	イ	2	2		
	ロ	10	3	1	6
10		6	2	2	2
11		125	77	32	16
12	イ	1,006	523	331	152
	ロ				
13	イ	104	64	33	7
	ロ	6		6	
14		781	415	260	106
15		1,117	621	358	138
16	イ	711	385	231	95
	ロ	398	221	143	34
17		3	1	2	
18		6	3	3	

5. 防火管理者選任状況

(令和3年3月31日現在)

用途	区分	消防法第8条該当対象物数				防火管理者届出済対象物数				消防計画届出済対象物数			
		合計	諫早署	大村署	小浜署	合計	諫早署	大村署	小浜署	合計	諫早署	大村署	小浜署
合計		2,495	1,363	794	338	2,287	1,244	723	320	2,220	1,194	710	316
1	イ	14	9	3	2	12	7	3	2	13	8	3	2
	ロ	64	38	14	12	61	37	12	12	60	36	12	12
2	イ	1	1			1	1						
	ロ	31	19	10	2	28	17	9	2	27	16	9	2
	ハ												
	ニ	5	2	3		5	2	3		5	2	3	
3	イ	3	2	1		3	2	1		3	2	1	
	ロ	235	125	86	24	202	103	76	23	197	101	74	22
4		347	185	119	43	319	167	110	42	307	156	108	43
5	イ	94	36	17	41	86	34	16	36	86	34	16	36
	ロ	233	129	96	8	212	119	86	7	201	112	82	7
6	イ	101	54	34	13	97	53	31	13	97	53	31	13
	ロ	142	73	45	24	139	72	43	24	138	70	44	24
	ハ	197	107	60	30	193	105	58	30	190	104	57	29
	ニ	19	11	7	1	18	10	7	1	18	10	7	1
7		101	60	26	15	96	56	26	14	94	56	24	14
8		12	6	1	5	11	6	1	4	11	6	1	4
9	イ	2	1	1		2	1	1		2	1	1	
	ロ	5	2	1	2	3	1		2	5	2	1	2
10		1		1		1		1		1		1	
11		76	52	16	8	70	48	15	7	66	45	14	7
12	イ	57	37	15	5	52	34	13	5	50	32	13	5
	ロ												
13	イ												
	ロ	1		1		1		1		1		1	
14		12	9	3		11	9	2		11	9	2	
15		264	165	60	39	236	148	52	36	231	143	53	35
16	イ	398	202	137	59	353	176	122	55	335	164	118	53
	ロ	76	36	35	5	71	34	32	5	67	30	32	5
17		2		2		2		2		2		2	
18		2	2			2	2			2	2		

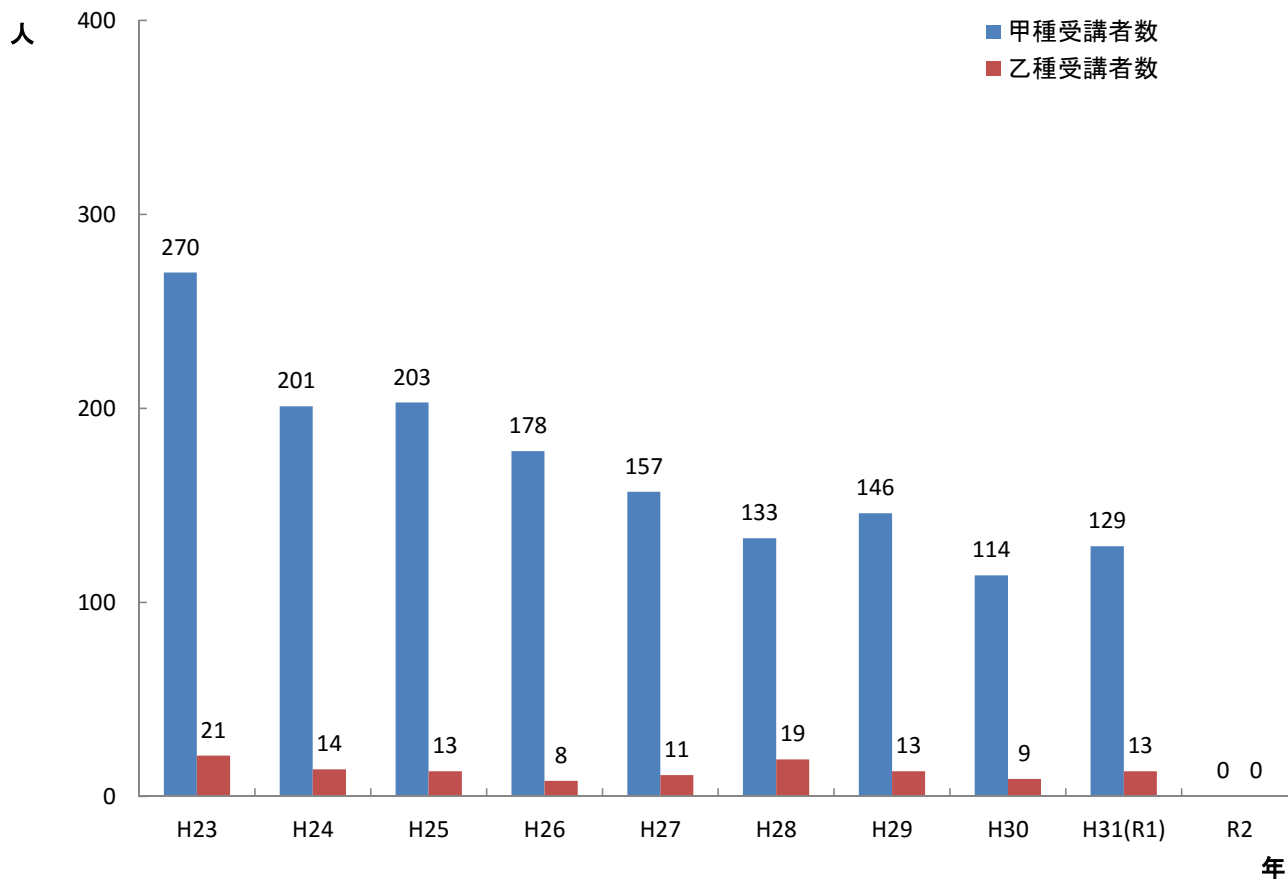
※18項については、「アーケードの取扱について」S30.2.1国消発第72号 建設省発任第5号 警察庁発備第2号中の9により加算しているもの。

6. 署別査察実施状況

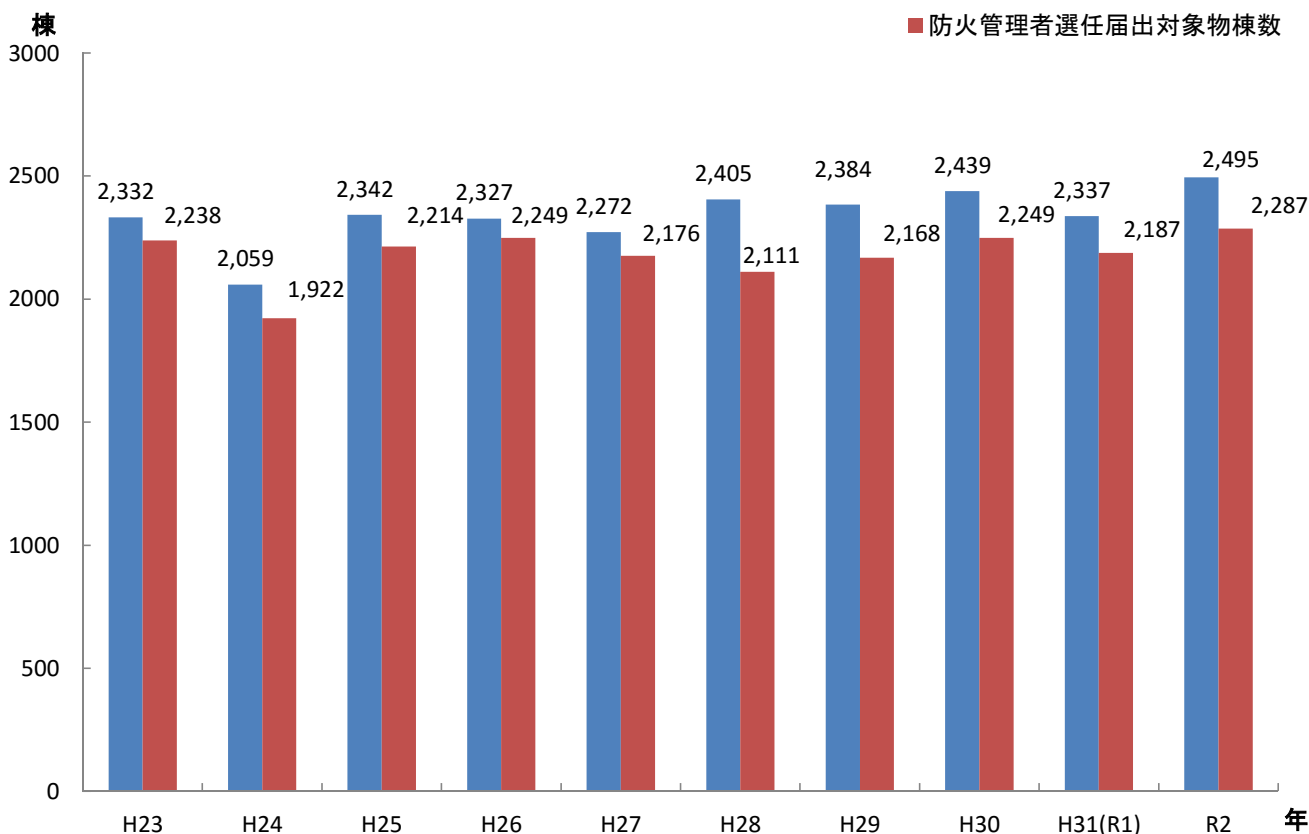
(令和2年4月1日～令和3年3月31日)

用途	区分	事業所数				対象物数(棟別)				査察実施対象物数			
		合計	諫早署	大村署	小浜署	合計	諫早署	大村署	小浜署	合計	諫早署	大村署	小浜署
合計		6,095	3,216	2,146	733	9,001	4,643	3,334	1,024	1,556	680	501	375
1	イ	14	9	3	2	26	16	7	3	15	11	4	
	ロ	61	37	14	10	67	40	16	11	35	21	7	7
2	イ	1	1			1	1						
	ロ	30	18	10	2	57	41	13	3	8	4	4	
	ハ												
	ニ	3	1	2		7	4	3					
3	イ	2	1	1		3	1	2		1	1		
	ロ	385	200	135	50	416	211	148	57	120	38	49	33
4		424	215	157	52	479	249	174	56	184	81	76	27
5	イ	103	36	28	39	349	145	116	88	99	22	14	63
	ロ	1316	665	585	66	1990	956	954	80	102	35	48	19
6	イ	237	118	96	23	284	145	113	26	44	33	6	5
	ロ	145	74	47	24	195	94	70	31	56	32	13	11
	ハ	320	160	114	46	443	203	175	65	113	64	32	17
	ニ	20	11	7	2	50	25	21	4	10	9	1	
7		108	62	30	16	340	186	117	37	43	21	12	10
8		15	6	3	6	19	9	3	7	9	4	1	4
9	イ	2	2			2	2						
	ロ	6	2	1	3	10	3	1	6	5			5
10		4	2	1	1	6	2	2	2	1	1		
11		96	61	23	12	125	77	32	16	20	10	6	4
12	イ	577	310	167	100	1006	523	331	152	166	68	51	47
	ロ												
13	イ	26	15	6	5	104	64	33	7	14	10	4	
	ロ	5		5		6		6					
14		381	219	110	52	781	415	260	106	120	37	52	31
15		673	391	188	94	1117	621	358	138	210	100	62	48
16	イ	726	382	249	95	711	385	231	95	128	56	41	31
	ロ	407	215	159	33	398	221	143	34	50	22	15	13
17		2		2		3	1	2					
18		6	3	3		6	3	3		3		3	

7. 過去10年間の防火管理者講習実施状況



8. 過去10年間の防火管理者選任状況



9. 市別各種調査及び査察件数

(令和2年4月1日～令和3年3月31日)

区分	市・署別 総計	諫早署	大村署	小浜署
		諫早市	大村市	雲仙市
防火対象物査察	1,556	680	501	375
危険物施設査察	614	319	217	78
避難訓練及び 防火座談会等	408	201	112	95
建築物・設備等の 調査・検査	435	221	124	90
危険物施設等の 調査・検査	223	119	97	7
条例関係調査	406	174	151	81
幼年消防クラブ指導	22		12	10
少年消防クラブ指導	2	2		
女性防火クラブ指導	4		2	2
その他				
合計	3,670	1,716	1,216	738

10. 建築同意処理状況

(令和2年4月1日～令和3年3月31日)

種別・月別		署別			
		合計	諫早署	大村署	小浜署
工事種別	新築	394	221	161	12
	増築	27	14	8	5
	その他	10	3	7	
	計	431	238	176	17
構造別	耐火造	43	30	11	2
	準耐火造	98	57	37	4
	その他	290	151	128	11
	計	431	238	176	17
階別	1階建	196	95	88	13
	2階建	182	103	78	1
	3階建	23	13	8	2
	4階建以上	30	27	2	1
	計	431	238	176	17
月別	4月	34	18	14	2
	5月	35	18	17	
	6月	37	22	15	
	7月	26	16	10	
	8月	35	20	12	3
	9月	35	23	12	
	10月	35	19	15	1
	11月	34	20	12	2
	12月	47	14	31	2
	1月	46	35	10	1
	2月	29	16	13	
	3月	38	17	15	6
	計	431	238	176	17

1.1. 建築同意処理状況（用途別）

（令和2年4月1日～令和3年3月31日）

用途別		署別	合計	諫早署	大村署	小浜署
専用住宅 ※（ ）は確認通知分			53 (965)	9 (429)	43 (522)	1 (14)
1	イ 劇場等					
	ロ 集会場等		3	2	1	
2	イ バー・キャバレー等					
	ロ 遊技場等					
	ハ 風俗営業等					
	ニ カラオケボックス等					
3	イ 料理店等					
	ロ 飲食店		1	1		
4	百貨店・マーケット等		14	8	6	
5	イ 旅館・ホテル等					
	ロ 共同住宅等		39	30	9	
6	イ 病院等		3	2	1	
	ロ 福祉施設等		5		4	1
	ハ 保育所等		19	9	9	1
	ニ 幼稚園等		2	2		
7	学校等		5		4	1
8	図書館等					
9	イ 蒸気・熱気浴場					
	ロ その他の浴場					
10	停車場・発着場		2	1	1	
11	神社・寺院		1		1	
12	イ 工場又は作業場		48	34	11	3
	ロ 映画・テレビスタジオ					
13	イ 車庫・駐車場		6	3	3	
	ロ 航空機の格納庫					
14	倉庫		42	24	17	1
15	その他の事業所		63	26	30	7
16	イ 特定の複合用途		15	11	3	1
	ロ その他の複合用途		13	7	6	
18	アーケード					
その他			97	69	27	1
計			431	238	176	17

12. 各種届出事務処理状況

(令和2年4月1日～令和3年3月31日)

件名	署・市町別			
	計	諫早署	大村署	小浜署
火入れ等の届出(含むTEL)	1,029	391	569	69
道路工事届出	515	319	110	86
水道等断水又は減水届出	100	85	11	4
催物開催届出	1		1	
煙火の打上げ届出	21	8	8	5
露店等の開設届出	23	10	7	6
火災予防上必要な業務計画提出書				
少量危険物届出	63	29	20	14
指定可燃物届出	3		1	2
ボイラー又は給湯設備設置届出	59	24	32	3
変電、発電、蓄電池設備届出	116	67	31	18
水素ガスを充填する気球の届出				
防火対象物使用開始届出	296	146	103	47
圧縮アセチレンガス届出	16	10	6	
液化石油ガス届出	51	24	19	8
消防計画作成(変更)届出	664	343	222	99
全体の消防計画作成(変更)届出	2	1	1	
り災等証明書(発行枚数)	78	33	35	10
防火管理者選・解任届出	508	264	162	82
防災管理者選・解任届出	4	4		
統括防火管理者選・解任届出				
統括防災管理者選・解任届出				
工事整備対象設備等着工届出	209	127	66	16
消防用設備等設置届出	635	329	230	76
消防用設備等点検結果報告	3,303	1,684	1,148	471
旅館・ホテルの法令適合状況照会書	69	5	7	57
意見書申請(法令適合通知等)	10	1	7	2
防火管理者修了証再交付申請	17	7	9	1
特例適用申請	8	2	4	2
禁止行為解除	22	12	10	
防火対象物定期点検結果報告	202	115	50	37
防火対象物点検報告特例認定申請	13	9	4	
防災管理点検結果報告	8	7	1	
防災管理点検報告特例認定申請				
合計	8,045	4,056	2,874	1,115

13. 防火クラブ等の現況

(1) 過去5年間の防火クラブ結成状況

(令和3年3月31日現在)

年別	幼年消防クラブ		少年消防クラブ		女性防火クラブ	
	クラブ数	人員	クラブ数	人員	クラブ数	人員
H28年	107	10,390	29	664	135	13,039
H29年	109	9,653	29	668	133	12,742
H30年	110	9,760	27	679	130	12,151
H31年 (R元年)	113	9,968	27	635	126	11,243
R2年	115	9,934	25	573	122	11,105

(2) 市町・防火クラブ結成状況

(令和3年3月31日現在)

クラブ別	市町別	諫	大	雲	合
		早市	村市	仙市	計
幼年消防クラブ	クラブ数	59	36	20	115
	人員	5,090	3,817	1,027	9,934
少年消防クラブ	クラブ数	15	10		25
	人員	406	167		573
女性防火クラブ	クラブ数	59	42	21	122
	人員	7,588	2,622	895	11,105

(3) 幼少年・女性防火クラブ指導及び育成状況表

(令和2年4月1日～令和3年3月31日)

項目 署別	クラブ活動回数			大会参加	消防学校入校		各種事業開催
	幼年消防クラブ	少年消防クラブ	女性防火クラブ		少年消防クラブ	女性防火クラブ	
諫早署	135	15	18	参加なし	・8/7 第37回 少年消防クラブ 研修課程 ※中止	・10/28 第45回 女性防火クラブ 研修課程 3名	(各署) ・ちびっ子防火大会 ※各署中止 (諫早署) ・第11回諫早市少年消防クラブ杯 (大村署) ・第47回大村市防火少年剣道大会 ※中止 (諫早署) ・歳末火災予防祈願餅つき大会 ※中止 (各署) ・女性防火クラブ役員研修会 ※各署中止 (諫早署) ・諫早市女性防火のつどい ※中止
大村署	84		4				
小浜署	8		4				
合計	227	15	26				

1 4. 危険物行政

【危険物】

消防法では、①火災発生の危険性が大きい、②火災が発生した場合に火災を拡大する危険性が大きい、③火災の際の消火の困難性が高いなどの性状を有する物品を「危険物」として指定し、火災予防上の観点から、その貯蔵、取扱い、運搬方法などについてハード、ソフト両面からの安全確保に努めている。

一定量以上の危険物は、原則として市町村長等の許可を受けた危険物施設以外の場所では貯蔵し、又は取り扱うことができないため、これらの危険物施設の位置、構造及び設備については消防法に基づく技術基準が定められており、全国統一的に規制されている。

【危険物施設】

危険物を貯蔵し取り扱う施設は、製造所、貯蔵所及び取扱所の3つに分類され、さらに貯蔵所の形態及び取扱いの方法等により次のように区分される。

- 製造所 …………… 危険物を製造する施設
- 貯蔵所
 - 屋内貯蔵所 …………… 屋内の場所で危険物を貯蔵・取扱う貯蔵所
 - 屋外タンク貯蔵所 …… 屋外のタンクで危険物を貯蔵・取扱う貯蔵所
 - 屋内タンク貯蔵所 …… 屋内のタンクで危険物を貯蔵・取扱う貯蔵所
 - 地下タンク貯蔵所 …… 地下に埋没したタンクで危険物を貯蔵・取扱う貯蔵所
 - 簡易タンク貯蔵所 …… 簡易タンクで危険物を貯蔵・取扱う貯蔵所
 - 移動タンク貯蔵所 …… 車両に固定したタンクで危険物を貯蔵・取扱う貯蔵所
 - 屋外貯蔵所 …………… 屋外の場所で危険物(指定されたものに限る)を貯蔵・取扱う貯蔵所
- 取扱所
 - 給油取扱所 …………… 給油設備で自動車等の燃料タンクに直接給油する取扱所
 - 販売取扱所 …………… 店舗で危険物を容器入りのままで販売する取扱所
 - 移送取扱所 …………… 配管・ポンプ等の設備で危険物を移送する取扱所
 - 一般取扱所 …………… 給油取扱所・販売取扱所・移送取扱所以外の取扱所

管内には、長崎空港、自衛隊等大量の危険物を貯蔵し、取り扱う大型の事業所がある。

【危険物取締の強化】

危険物災害には取扱いミス等の人的な面での欠陥に起因することも多いことから、他都市で発生した事故の教訓等を踏まえ、類似事故の再発を防止するため、定期査察を実施し、危険物施設の保安管理状況の安全対策について指導を強化することで消防法に基づく貯蔵、取扱基準の遵守、危険物施設を有する事業所の危険物に対する意識の高揚等に努めている。

危険物の移送又は運搬中における災害は、一たび発生すれば、市民の生命、身体及び財産に重大な危害を及ぼすおそれがあることから、このような災害の発生を未然に防止するため、諫早市、大村市及び雲仙市の道路上において、タンクローリや運搬車両等の安全確保の徹底を図るため、警察機関と協力し立入検査を実施している。

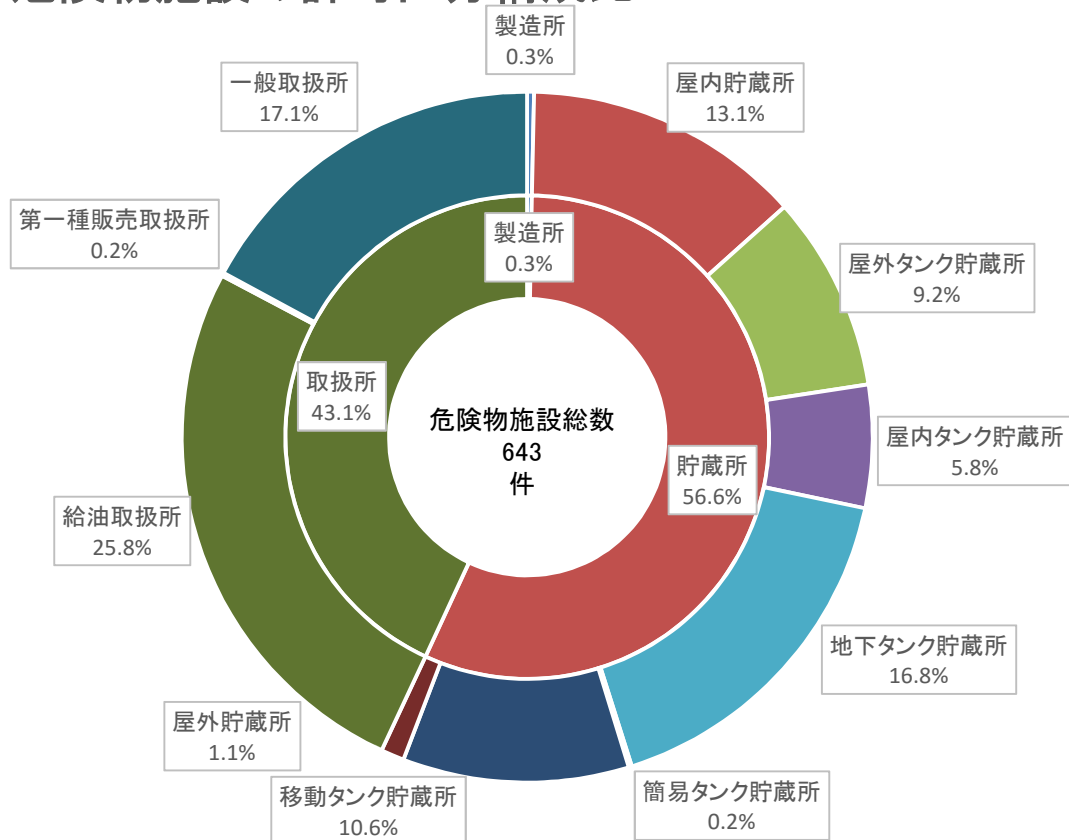
また、「既設の地下貯蔵タンクの流出事故防止対策」に係る危険物関係法令の改正については、経過措置の期限を終えたことにより、該当施設に消防法令違反がないよう各事業所への立入検査等の機会を捉え、関係事業所への周知徹底を図っている。

15. 危険物施設及び立入検査実施数 (完成検査済証交付施設)

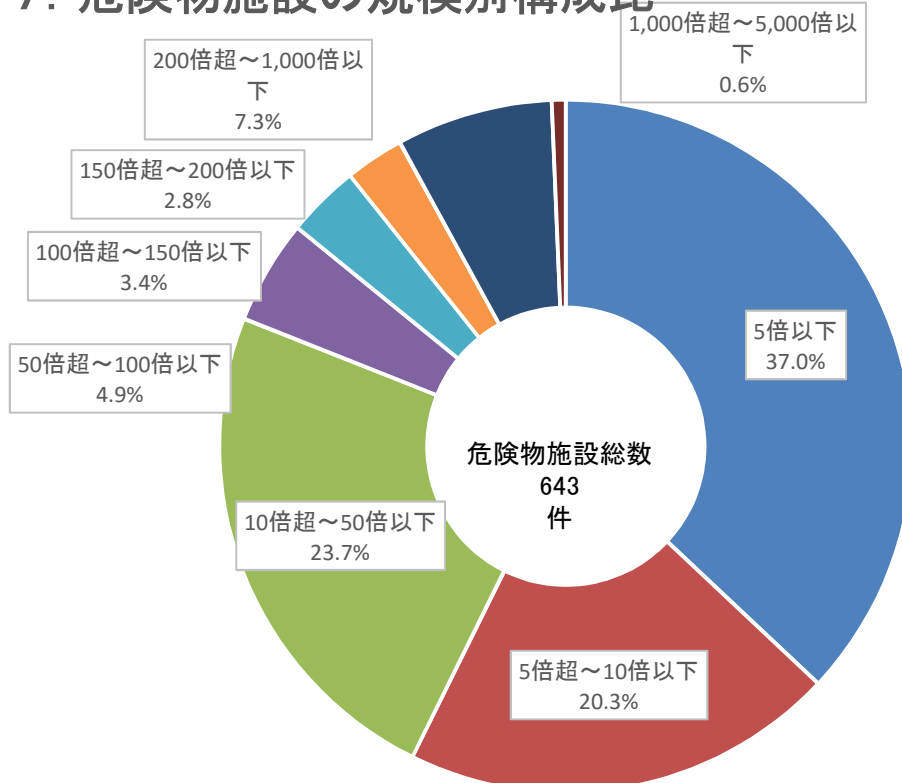
令和2年4月1日～令和3年3月31日

施設別 署・市別	施設数		立入検査実施数 (延回数)									
	合計	製造所	屋内 タンク 貯蔵所	屋外 タンク 貯蔵所	屋内 タンク 貯蔵所	地下 タンク 貯蔵所	簡易 タンク 貯蔵所	移動 タンク 貯蔵所	屋外 貯蔵所	給油 取扱所	第一種 販売 取扱所	一般 取扱所
合計	643	2	84	59	37	108	1	68	7	166	1	110
諫早署	339	1	48	23	23	56	1	34	3	89	1	60
諫早市												
大村署	225	1	34	25	8	34		26	4	54		39
大村市												
小浜署	79		2	11	6	18		8		23		11
雲仙市												
合計	614	2	81	57	27	111	1	67	7	164	1	96
諫早署	319	1	48	21	15	58	1	33	3	89	1	49
諫早市												
大村署	217	1	31	25	6	35		27	4	52		36
大村市												
小浜署	78		2	11	6	18		7		23		11
小浜市												

16. 危険物施設の許可区分構成比



17. 危険物施設の規模別構成比



18. 過去5箇年度の危険物関係許可申請処理状況

年度	処理別 署別	計	製造所等					廃止	完 前 成 検 査	仮 貯 取 蔵 扱 承 認	仮 使 用 承 認
			設 置		変 更						
			許 可	完 検 査	許 可	完 検 査	成 査				
R2	諫 早	233	21	17	24	25	10	111	9	16	
	大 村	113	11	10	14	11	2	51	2	12	
	小 浜	8	1	1	2	2				2	
H31 (R1)	諫 早	220	6	4	24	22	10	132	3	19	
	大 村	73	10	5	11	11	3	19	4	10	
	小 浜	6	1	2	1	1	1				
H30	諫 早	169	6	4	28	27	14	70		20	
	大 村	69	5	4	8	8	8	30		6	
	小 浜	29	1		11	10				7	
H29	諫 早	188	5	6	25	24	29	84	2	13	
	大 村	111	7	6	16	16	9	49		8	
	小 浜	29	1	1	10	10				7	
H28	諫 早	199	4	4	32	29	8	102		20	
	大 村	110	1	2	20	20	7	42	1	17	
	小 浜	14	1	1	2	3	4		1	2	

19. 屋外タンク貯蔵所の種類・容量別状況(完成検査済証交付施設)

令和3年3月31日現在

種類別 容量別	合 計	ナ フ サ	ガ ソ リ ン	灯 油	軽 油	重 油	第 4 石 油 類	ア ル コ ー ル 類	第 6 類	その他	
										水 溶 性	非 水 溶 性
合計	57			10	2	32		3			10
100kℓ未満	40			7	2	27		2			2
100kℓ以上～ 500kℓ未満	11			3		5		1			2
500kℓ以上～ 1,000kℓ未満	3										3
1,000kℓ以上～ 5,000kℓ未満	3										3
5,000kℓ以上～ 10,000kℓ未満											
10,000kℓ以上～ 20,000kℓ未満											

火 災 統 計

1 火災の概況

	R2年		R1年	
(1) 総出火件数		60 件		78 件
(2) 火災件数内訳	建 物	32 件	建 物	45 件
	林 野	4 件	林 野	3 件
	車 両	4 件	車 両	7 件
	船 舶	0 件	船 舶	0 件
	航空機	0 件	航空機	0 件
	その他	20 件	その他	23 件
(3) 損 害 額		153,030 千円		153,244 千円
(4) 死 傷 者 数	死 者	2 人	死 者	5 人
	負傷者	9 人	負傷者	3 人
(5) り災世帯数		27 世帯		54 世帯
(6) り災人員		72 人		142 人
(7) 焼損床面積		2,343 m ²		3,883 m ²
焼損表面積		46 m ²		465 m ²
林 野		8 a		7 a
(8) 出 火 原 因	1位 たき火	13 件	1位 たき火	16 件
	2位 たばこ	8 件	2位 こんろ	7 件
	3位 こんろ	4 件	3位 火入れ	5 件
	電気機器	4 件	4位 配線器具	4 件
	配線器具	4 件	5位 たばこ	3 件
	4位 火入れ	3 件	焼却炉	3 件
			電気機器	3 件
			放火	3 件
(9) 出火率(人口1万人当たり)		2.3 件		3.0 件
	住民基本台帳人口	261,240 人		261,631 人
	(R2. 3. 31現在)			(H31. 3. 31現在)
(10) 住民一人当たりの損害額		586 円		586 円
(11) 1日当たりの損害額		419,260 円		419,847 円
(12) 火災1件当たりの損害額		2,551 千円		1,965 千円

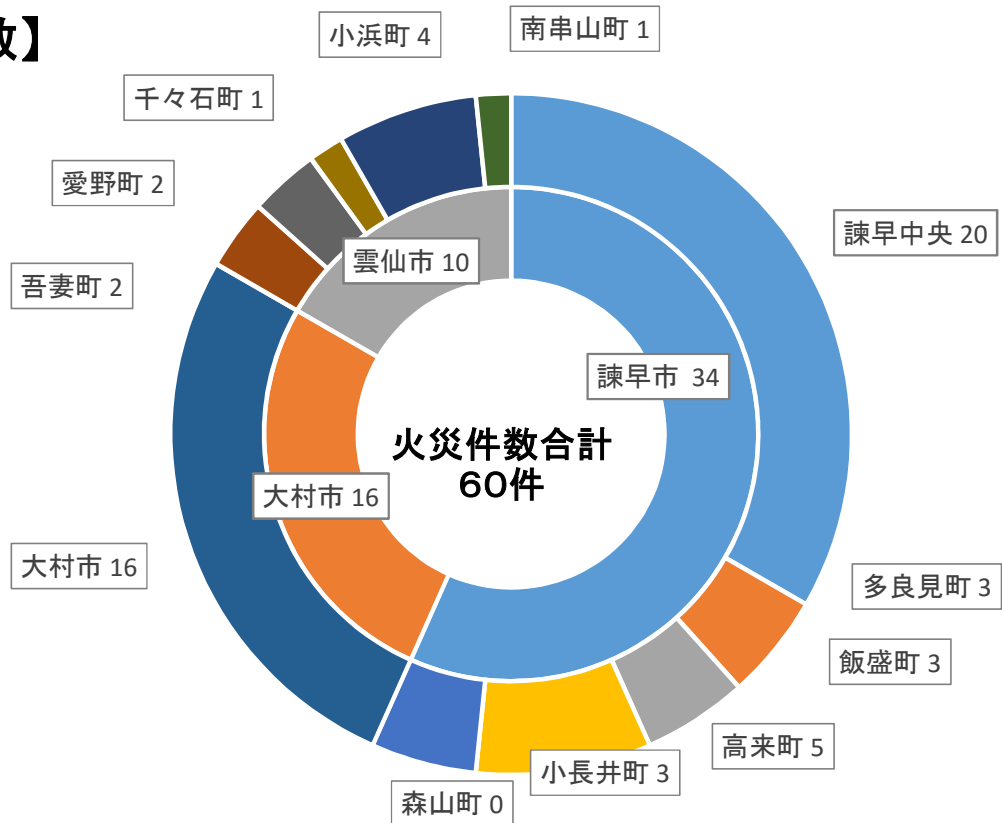
2 市町別火災発生状況表

(前年比較)

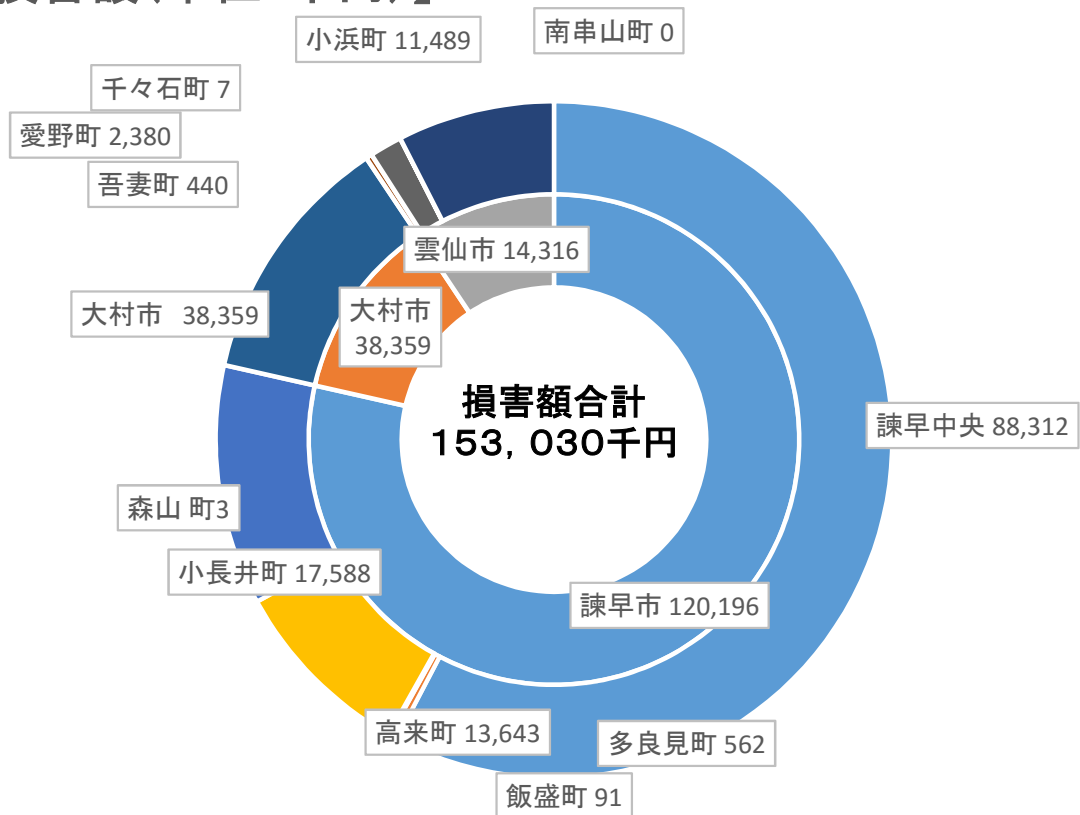
区分	火災種別										焼損棟数			焼損面積			り災世帯			死傷者		損害見積額(千円)														
	合計			建物	林野	車両	船舶	航空機	その他	爆発	全焼	半焼	部分焼	ほや	建物	焼損床面積(m ²)	焼損表面積(m ²)	林野	全損	半損	小損	り災人員	死者	負傷者	合計	建物	林野	車両	船舶	航空機	その他	爆発				
	市別計	R2	R1	R2	R1	R2	R1	R2	R1	R2	R1	R2	R1	R2	R1	R2	R1	R2	R1	R2	R1	R2	R1	R2	R1	R2	R1	R2	R1	R2	R1	R2	R1			
諫早市	市町別	20	8	2	1				9		5	2	2	3	722	1	3	8	4	1	3	17	1	1	6	87,258	6	656			392					
	合計	60	32	4	4	0	0	20	0	13	6	11	15	15	2,343	46	46	8	7	4	16	72	2	9	153,030	150,816	6	1,697	0	0	511	0				
	諫早	28	12	2	5			9		8	2	6	9	9	890	29	29	6	6	1	9	45	2	2	50,512	46,811		2,577			1,124					
	多良見	3	2	1									2	2							1	2			562	27		495			40					
	飯盛	3	3									2	2	1							1	4			263			263								
	高来	5	4					1		2	2	1		1	450	2	2	1	1	1	1	4	1	1	13,643	13,642						1				
	小長井	8	6					2		6	1	1	1	1	657	6	6	1	1	1	1	6	1	1	14,640	14,630		6				4				
	森山	3	1					2		2					234										17,588	17,588										
	小計	34	18	2	2	0	0	12	0	9	4	5	7	7	1,408	6	6	3	4	1	6	29	0	3	120,196	118,606	6	1,151	0	0	433	0				
	大村市	16	9	2	1			4		1	2	2	4	4	498	8	8	5	1	3	5	26	1	5	18,518	18,395		45				78				
雲仙市	10	18	15	1	1	1	1	1	12	13	11	11	11	1,099	418	418	1	10	1	10	44	1	1	38,359	38,158		29				172					
吾妻	2						1																	440												
愛野	2	2							1	1	1			129							1	1			2,380	2,376		4								
千々石	4	2					2		3	4				494	1	1					2	2			23,496	23,496										
小浜	4	2					2				1	1	1	1										7	7											
南串山	4	2					2				2	4	4	307	32	32					1	1	1		11,489	11,432		57								
小計	10	5	0	1	0	0	4	0	3	0	4	4	4	437	32	32	0	2	0	5	17	1	1	14,316	13,815	0	501	0	0	0	0	0	0	0		

3 市町別火災件数及び損害額

【件数】



【損害額(単位:千円)】

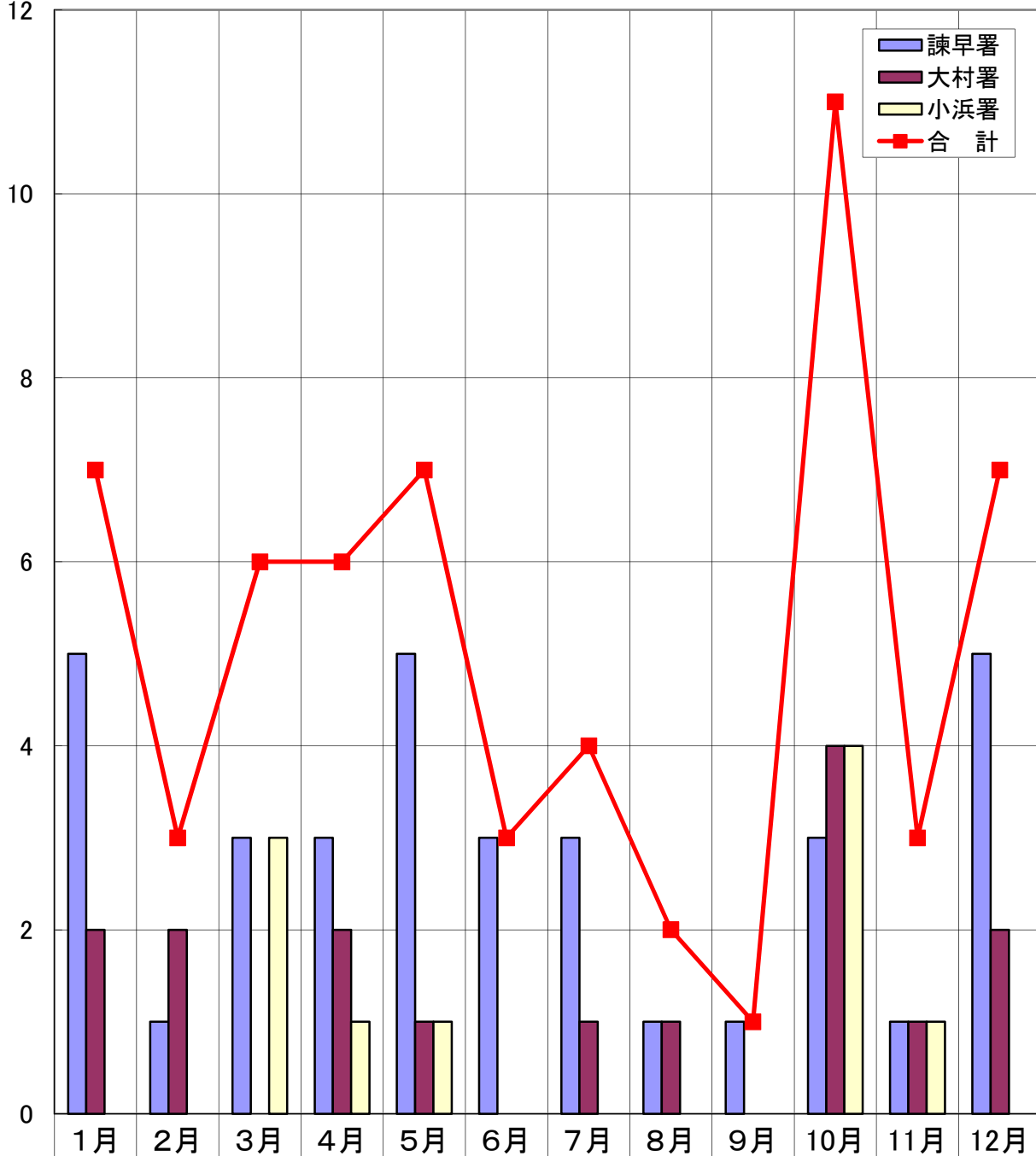


4 署別・月別火災発生状況表

区 署別	火災種別						焼損棟数		焼損面積			り災世帯		り災人員		死傷者		損害見積額(千円)												
	合計	建物	林野	車両	船舶	航空機	その他	爆発	全焼	半焼	部分焼	ぼや	建物 焼損床 面積 (㎡)	焼損表 面積 (㎡)	林野 a	全 損	半 損	小 損	死 者	負 傷 者	合計	建物	林野	車両	船舶	航空機	その他	爆発		
																													合計	合計
合計	60	32	4	4	0	0	20	0	13	6	11	15	2,343	46	8	7	4	16	72	9	153,030	150,816	6	1,697	0	0	0	511	0	
1月	5	4	0	0	0	0	1	0	0	1	2	2	51	0	0	0	4	17	0	13,110	12,981	0	0	0	0	0	129	0		
2月	2	2	0	0	0	0	0	0	0	0	1	6	0	6	0	0	2	10	0	53	53	0	0	0	0	0	0	0		
3月	0	0	0	0	0	0	0	0	0	0	0	0	0	0	0	0	0	0	0	0	0	0	0	0	0	0	0	0		
4月	1	0	0	0	0	0	1	0	0	0	0	0	0	0	0	0	0	0	0	4,793	4,773	0	0	0	0	0	0	20	0	
5月	3	2	0	0	0	0	1	0	2	0	0	1	234	0	0	0	1	2	0	17,594	17,592	0	0	0	0	0	2	0	0	
6月	0	0	0	0	0	0	0	0	0	0	0	0	0	0	0	0	0	0	0	1,541	1,537	0	4	0	0	0	0	0	0	
7月	3	2	0	1	0	0	0	1	1	1	0	335	1	0	0	0	1	1	0	11,905	11,370	0	495	0	0	0	40	0	0	
8月	2	0	2	0	0	0	0	0	0	0	0	0	0	0	5	0	0	0	0	0	0	0	0	0	0	0	0	0	0	
9月	1	1	0	0	0	0	0	0	2	0	1	4	307	29	0	1	4	14	0	11,443	11,386	0	57	0	0	0	0	0	0	
10月	5	1	0	0	0	0	4	0	0	1	0	0	31	0	0	0	2	0	0	738	497	0	0	0	0	0	241	0	0	
11月	1	1	0	0	0	0	0	0	0	0	0	0	0	0	0	0	1	1	0	124	124	0	0	0	0	0	0	0	0	
12月	1	0	0	0	0	0	1	0	0	0	0	0	0	0	0	0	0	0	0	0	0	0	0	0	0	0	0	0	0	
合計	3	2	0	1	0	0	0	1	1	1	0	114	2	0	0	0	0	0	0	2,394	2,238	0	156	0	0	0	0	0	0	
小計	0	0	0	0	0	0	0	0	0	0	0	0	0	0	0	0	0	0	0	0	0	0	0	0	0	0	0	0	0	
1月	3	3	0	0	0	0	0	0	0	0	1	7	0	0	0	0	0	0	0	3,371	3,371	0	0	0	0	0	0	0	0	0
2月	1	0	0	1	0	0	0	0	0	0	0	0	0	0	0	0	0	0	0	45	0	0	45	0	0	0	0	0	0	0
3月	0	0	0	0	0	0	0	0	0	0	0	0	0	0	0	0	0	0	0	0	0	0	0	0	0	0	0	0	0	0
4月	1	0	1	0	0	0	0	0	0	0	0	0	0	0	1	0	0	0	0	6	0	6	0	0	0	0	0	0	0	0
5月	1	1	0	0	0	0	0	0	0	1	0	93	0	0	0	0	2	0	1	4,703	4,703	0	0	0	0	0	0	0	0	0
6月	0	0	0	0	0	0	0	0	0	0	0	0	0	0	0	0	0	0	0	0	0	0	0	0	0	0	0	0	0	0
7月	1	0	0	0	0	0	1	0	0	0	0	0	0	0	0	0	0	0	0	0	0	0	0	0	0	0	0	0	0	0
8月	0	0	0	0	0	0	0	0	0	0	0	0	0	0	0	0	0	0	0	0	0	0	0	0	0	0	0	0	0	0
9月	0	0	0	0	0	0	0	0	0	0	0	0	0	0	0	0	0	0	0	0	0	0	0	0	0	0	0	0	0	0
10月	3	0	1	0	0	0	0	0	0	0	0	0	0	0	2	0	0	0	0	21	0	0	0	0	0	0	21	0	0	
11月	4	2	0	0	0	0	2	0	0	0	2	1	0	0	0	0	1	1	0	5,066	5,008	0	0	0	0	0	58	0	0	
12月	4	1	0	1	0	0	2	0	0	0	1	0	0	3	0	0	1	2	0	486	46	0	440	0	0	0	0	0	0	
合計	1	1	0	0	0	0	1	0	0	0	1	0	0	3	0	0	0	0	0	29	29	0	0	0	0	0	0	0	0	
小計	1	0	0	0	0	0	1	0	0	0	0	0	0	0	0	0	0	0	0	0	0	0	0	0	0	0	0	0	0	
1月	1	1	0	0	0	0	0	0	0	0	0	21	0	0	0	0	0	0	0	846	846	0	0	0	0	0	0	0	0	0
2月	5	3	0	0	0	0	2	0	5	0	1	636	0	0	0	3	0	7	0	71,028	70,528	0	500	0	0	0	0	0	0	
3月	2	1	0	0	0	0	1	0	0	0	0	41	0	0	0	0	6	0	1	3,734	3,734	0	0	0	0	0	0	0	0	

5 署別・月別火災件数

件数
12



諫早署	5	1	3	3	5	3	3	1	1	3	1	5
大村署	2	2	0	2	1	0	1	1	0	4	1	2
小浜署	0	0	3	1	1	0	0	0	0	4	1	0
合計	7	3	6	6	7	3	4	2	1	11	3	7

6 出火原因別火災発生状況

	火災種別											焼損棟数						焼損面積			り災世帯			り災人員		死傷者		損害見積額(千円)					
	合計	建物	林野	車両	船舶	航空機	その他	爆発	全焼	半焼	部分焼	ぼや	建物	林野	a	全損	半損	小損	死	負傷者	合計	建物	林野	車両	船舶	航空機	その他	爆発					
																													焼損床面積(m ²)	焼損床面積(m ²)	焼損床面積(m ²)		
合計	60	32	4	4	4		20		13	6	11	15	2,343	46	8	7	4	16	2	9	153,030	150,816	6	1,697									
たばこ	8	4					4				2	2		4				4	1	1	247	245											
こんろ	4	4						1		3			35					2			672	672											
かまど																																	
風呂かまど																																	
炉																																	
焼却炉	1	1						1					79								410	410											
ストーブ	1	1								1				2				1		1	121	121											
こたつ																																	
ボイラー	1	1								1			7								3,345	3,345											
煙突・煙道																																	
排気管	2	1									1										5,045	5,000		45									
電気機器	4	3						1			2		41					2		1	4,298	3,763		495									
電気装置	1	1								1			21								846	846											
電灯・電話等の配線	2	2								1			35	2							1,832	1,832											
内燃機関																																	
配線器具	4	3							4	2			782								91,779	91,495		156									
火あそび																																	
マッチ・ライター	1						1													1	1												
たき火	13	1	2				10				1	1		3	5						270	29											
溶接機・切断機	1	1																		1	3	3											
灯火	2	2						1	1				316				1				8,191	7,691		500									
衝突の火花																																	
取																																	
火入れ	3						3														21												
放火	1	1								1				6							47	47											
放火の疑い																																	
その他	8	4	1	1			2	5		1	6	556	29	1	1	1	5				29,696	29,135		497									
不明・調査中	3	2	1					2	2			471		2	2						6,206	6,182		4									

7 曜日別火災発生状況表

区分	火災種別								焼損棟数					り災世帯			死傷者		損害額合計 (千円)
	合計	建物	林野	車両	船舶	航空機	その他	爆発	全焼	半焼	部分焼	ぼや	林野a	全損	半損	小損	死者	負傷者	
曜日別																			
合計	60	32	4	4	0	0	20	0	13	6	11	15	8	7	4	16	2	9	153,030
日	9	6		1			2		3	2	1	2		2	1	3	1	2	32,792
月	6	3		1			2		1	2		1			2			1	15,589
火	8	3		1			4				2	1				1		1	3,498
水	11	7	1				3		2	1	3	1	2	1		2		2	7,901
木	10	6		1			3		3	1	4	1		3	1	3		2	72,785
金	8	3	3				2		2		1	6	6	1		5	1	1	16,573
土	8	4					4		2			3				2			3,892
不明	0																		

8 覚知別火災発生状況表

区分	火災種別								焼損棟数					り災世帯			死傷者		損害額合計 (千円)
	合計	建物	林野	車両	船舶	航空機	その他	爆発	全焼	半焼	部分焼	ぼや	林野a	全損	半損	小損	死者	負傷者	
覚知別																			
合計	60	32	4	4	0	0	20	0	13	6	11	15	8	7	4	16	2	9	153,030
119 (固定電話から)	11	6	1	2			2		4	3	1	2	2	4		3		2	94,224
119 (携帯電話から)	35	17	2	2			14		9	3	7	7	5	3	4	7	1	6	58,453
加入電話 (固定電話から)	1						1												
加入電話 (携帯電話から)	0																		
駆け付け	0																		
事後聞知	13	9	1				3				3	6	1			6	1	1	353
その他	0																		

9 時間別火災発生状況表

区分 時間別	火災種別								焼損棟数				り災世帯			死傷者		損害額 合計 (千円)
	合計	建物	林野	車両	船舶	航空機	その他	爆発	全焼	半焼	部分焼	ぼや	全損	半損	小損	死者	負傷者	
合計	60	32	4	4	0	0	20	0	13	6	11	15	7	4	16	2	9	153,030
0時～1時	2	2									2				2		1	122
1時～2時	0																	
2時～3時	1	1									1			1				8
3時～4時	2	2							1	2	1	1	1	1				24,236
4時～5時	0																	
5時～6時	1	1									1			1				46
6時～7時	1	1							2		1	4	1	4		1		11,443
7時～8時	1						1											
8時～9時	3	2					1				1	1			1	1		851
9時～10時	4	2		1			1		2	1				2		1		21,857
10時～11時	5	2		2			1				1	1						3,627
11時～12時	4	2					2				1	2			1			29
12時～13時	4	1		1			2		1				1			1		1,974
13時～14時	3	1	1				1		1									410
14時～15時	3		2				1											
15時～16時	5	1					4				1							5,021
16時～17時	5	3	1				1		1	1	2		1	1				662
17時～18時	7	4					3		1	2	1			1	1	1		10,321
18時～19時	3	3									2	1			2		2	233
19時～20時	1						1											
20時～21時	1	1									1							7
21時～22時	2	1					1		3				3					67,387
22時～23時	1	1							1				1				2	4,672
23時～24時	0																	
時刻不明	1	1									1			1	1			124

10 過去10年間の市町別火災件数及び出火率

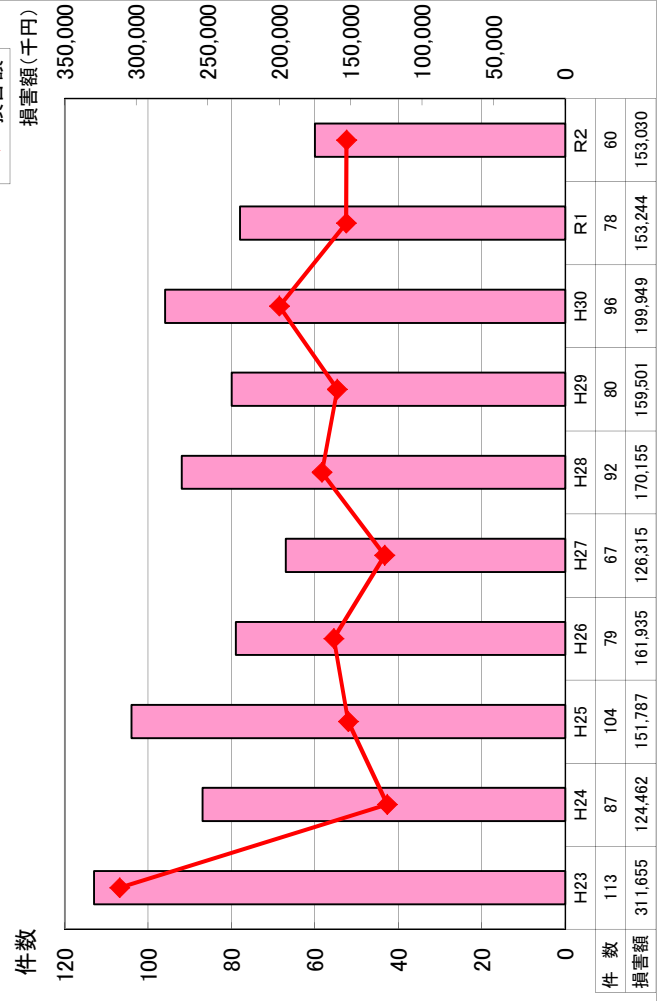
署	市町別	年別										平均
		H23	H24	H25	H26	H27	H28	H29	H30	R1	R2	
諫早署	諫早市	66	45	46	41	34	46	44	50	47	34	45.3
	諫早中央	46	27	29	22	23	26	23	29	28	20	27.3
	多良見町	3	5	8	3	2	7	5	3	3	3	4.2
	飯盛町	5	1	2	4	2	3	3	5	2	3	3.0
	高来町	3	7	5	4	3	6	5	10	8	5	5.6
	小長井町	6	3	1	2	3	1	4	3	5	3	3.1
	森山町	3	2	1	6	1	3	4	0	1	0	2.1
大村署	大村市	31	29	42	29	19	36	30	34	18	16	28.4
小浜署	雲仙市	16	13	16	9	14	10	6	12	13	10	11.9
	吾妻町	3	1	4	3	7	2	1	4	3	2	3.0
	愛野町	4	2	1	1	3	1	1	0	4	2	1.9
	千々石町	2	3	3	1	2	2	0	3	1	1	1.8
	小浜町	5	6	4	2	2	5	4	3	4	4	3.9
	南串山町	2	1	4	2	0	0	0	2	1	1	1.3
計	件数	113	87	104	79	67	92	80	96	78	60	85.6
	出火率	4.2	3.3	3.9	3.0	2.5	3.5	3.0	3.7	3.0	2.3	3.2

※出火率は人口1万人あたりの件数

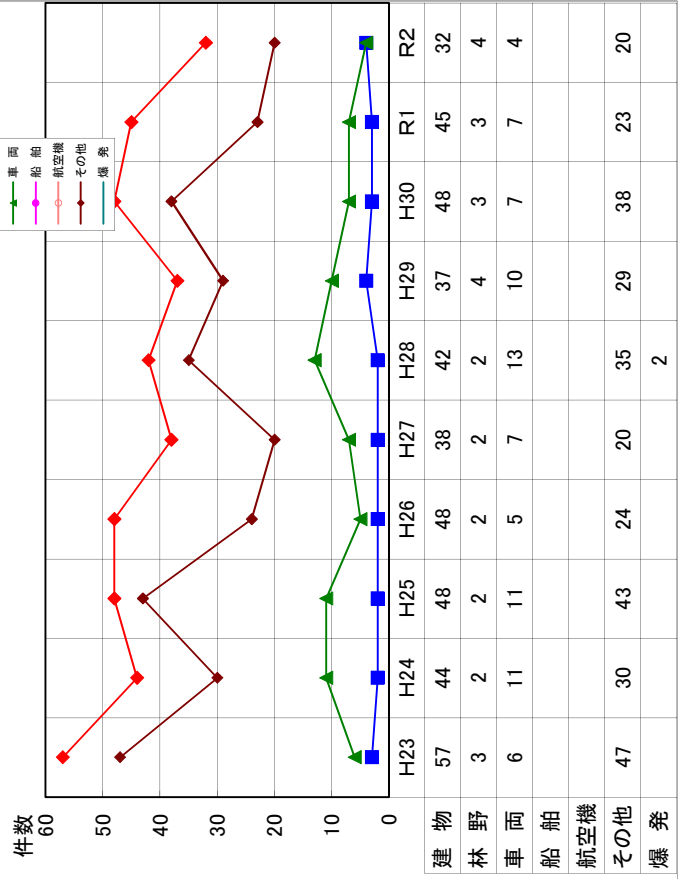
11 過去10年間の火災発生状況表

区分 年別	火災種別										爆発		焼損棟数		焼損面積			り災世帯		り災人員		死傷者		損害見積額(千円)						
	合計		建物	林野	車両	船舶	航空機	その他	全焼	半焼	部分焼	ぼや	建物焼面積(m ²)	焼損面積(m ²)	林野a	全損	半損	小損	死亡	負傷	合計	建物	林野	車両	船舶	航空機	その他	爆発		
	H23	113	57	3	6			47	32	10	17	24	4,291	99	11	17	2	32	6	5	311,655	306,090		1,603				3,962		
H24	87	44	2	11			30	18	7	12	27	1,681	490	1	9	3	22	3	14	124,462	113,965		6,836				3,661			
H25	104	48	2	11			43	17	3	23	23	2,654	192	2	8	3	26	4	8	151,787	147,564		3,794				429			
H26	79	48	2	5			24	15	7	20	21	3,227	96	2	8	3	29	1	14	161,935	159,924		1,867				144			
H27	67	38	2	7			20	16	5	13	26	1,872	317	2	5	3	24	2	12	126,315	122,011		3,348				956			
H28	92	42	2	13			35	18	7	17	24	3,098	713	4	13	2	23	4	12	170,155	151,651		9,910				2,477	6,117		
H29	80	37	4	10			29	12	2	13	25	3,836	103	14	5	1	21	2	7	159,501	149,765	51	7,170				2,515			
H30	96	48	3	7			38	23	4	15	28	3,782	98	3	13		19	3	11	199,949	190,453		9,152				344			
R1	78	45	3	7			23	33	3	25	31	3,883	465	7	22	2	30	5	3	153,244	148,185		3,710				1,349			
R2	60	32	4	4			20	13	6	11	15	2,343	46	8	7	4	16	2	9	153,030	150,816	6	1,697				511			

12 過去10年間の火災件数及び損害額



13 過去10年間の火災種別件数



14 全国統一防火標語

昭和	41年度	火の始末 人にたのむな任せるな
	42年度	さあねようアッそのまえに火の点けん
	43年度	あなたは火事の恐ろしさを知らない
	44年度	今捨てたタバコの温度が700度
	45年度	防火三百六十五日
	46年度	いま燃えようとしている火がある
	47年度	慣れた火に 新たな注意
	48年度	隣にも声かけあってよい防火
	49年度	生活の一部にしよう火の点検
	50年度	幸せを明日につなぐ火の始末
	51年度	火災は人災 防ぐはあなた
	52年度	使う火を消すまで離すな目と心
	53年度	それぞれの持場で生かせ火の用心
	54年度	これくらいと思う油断を火が狙う
	55年度	あなたです！ 火事を出すのも防ぐのも
	56年度	毎日が防火デーです ぼくの家
	57年度	火の用心 心で用心 目で用心
	58年度	点検は防火のはじまりしめくくり
	59年度	“あとで”より “いま”が大切 火の始末
	60年度	怖いのは「消したつもり」と「消えたはず」
	61年度	防火の大役 あなたが主役
	62年度	消えたかな！ 気になるあの火 もう一度
	63年度	その火 その時 すぐ始末！
平成	元年度	おとなりに あげる安心 火の始末
	2年度	まず消そう 火への鈍感 無関心
	3年度	毎日が 火の元警報 発令中
	4年度	点検を 重ねて築く “火災ゼロ”
	5年度	防火の輪 つなげて広げて なくす火事
	6年度	安心の 暮らしの中心 火の用心
	7年度	災害に 備えて日頃の 火の用心
	8年度	便利さに 慣れて忘れる 火のこわさ
	9年度	つけた火は ちゃんと消すまで あなたの火
	10年度	気をつけて はじめはすべて 小さな火
	11年度	あぶないよ ひとりぼっちにした その火
	12年度	火をつけた あなたの責任 最後まで
	13年度	たしかめて。火を消してから 次のこと
	14年度	消す心 置いてください 火のそばに
	15年度	その油断 火から炎へ 災いへ
	16年度	火は消した？ いつも心に きいてみて
	17年度	あなたです 火のあるくらしの 見はり役
	18年度	消さないで あなたの心の 注意の火
	19年度	火は見てる あなたが離れる その時を
	20年度	火のしまつ 君がしなくて 誰がする
	21年度	消えるまで ゆっくり火の元 にらめっ子
	22年度	「消したかな」 あなたを守る 合言葉
	23年度	消したはず 決めつけしないで もう一度
	24年度	消すまでは 出ない行かない 離れない
	25年度	消すまでは 心の警報 ONのまま
	26年度	もういいかい 火を消すまでは まあだだよ
	27年度	無防備な 心に火災が かくれんぼ
	28年度	消しましょう その火 その時 その場所で
	29年度	火の用心 ことばを形に 習慣に
	30年度	忘れてない？ サイフにスマホに 火の確認
令和	元年度	ひとつずつ いいね！で確認 火の用心
	2年度	その火事を 防ぐあなたに 金メダル
	3年度	おうち時間 家族で点検 火の始末

救急救助統計

1. 救急の概況

	令和2年中		令和元年中	
(1) 出 場 件 数	10,089 件		11,323	
(2) 搬 送 人 員	9,542 人		10,734 人	
(3) 出場件数の多い事故	急 病	5,991 件 (59.4%)	急 病	6,760 件 (59.7%)
	転院搬送	1,601 件 (15.9%)	転院搬送	1,874 件 (16.6%)
(4) 1日当たりの平均出場回数	27.6 回		31.0 回	
(5) 時 間 割 出 場	52分に 1 件		46分に 1 件	
(6) 搬 送 者 傷 病 程 度	10.2人に 1 人が重症		10.1人に 1 人が重症	
(7) 出 場 件 数 の 多 い 月	1月	998 件	1月	1,109 件
〃 少 ない 月	4月	680 件	6月	844 件
(8) 出 場 件 数 の 多 い 曜 日	月曜日	1,544 件	火曜日	1,735 件
〃 少 ない 曜 日	日曜日	1,328 件	日曜日	1,548 件
(9) 出 場 件 数 の 多 い 時 間	10時～12時	1,309 件	10時～12時	1,480 件
〃 少 ない 時 間	02時～04時	310 件	04時～06時	369 件
(10) 圏 内 の 主 な 搬 送 先				
長崎医療センター	3,244 人		3,099 人	
諫早総合病院	2,256 人		2,717 人	
大村市民病院	778 人		1,052 人	
宮崎病院	654 人		859 人	
愛野記念病院	536 人		565 人	
日赤長崎原爆諫早病院	481 人		453 人	
公立新小浜病院	393 人		399 人	
西諫早病院	360 人		410 人	
諫早記念病院	168 人		192 人	
貞松病院	125 人		211 人	
(11) 圏内住民利用程度	27人に 1 人が利用		24人に 1 人が利用	
(12) 人口1万人当たりの件数	386 件		433 件	
※ 住民基本台帳による人口	(R2. 3. 31現在 261,240人)		(H31. 3. 31現在 261,631人)	

2. 市町別・月別出場件数及び搬送人員表

月	市町別		諫早市						小計
	件数	人員	諫早	多良見	飯盛	高来	小長井	森山	
合計	出場件数	10,089	3,679	581	253	393	194	163	5,263
	搬送人員	9,542	3,461	546	240	374	185	155	4,961
一月	出場件数	998	359	56	26	44	11	15	511
	搬送人員	925	328	49	25	43	11	15	471
二月	出場件数	881	326	51	26	31	23	17	474
	搬送人員	828	299	45	25	26	22	15	432
三月	出場件数	795	284	36	17	33	16	8	394
	搬送人員	749	263	33	16	31	16	8	367
四月	出場件数	680	243	41	17	26	9	14	350
	搬送人員	641	224	40	16	24	9	14	327
五月	出場件数	750	263	56	20	36	17	10	402
	搬送人員	720	253	51	18	35	16	10	383
六月	出場件数	751	292	49	20	30	23	13	427
	搬送人員	711	276	46	19	27	22	12	402
七月	出場件数	837	282	45	21	36	13	7	404
	搬送人員	792	268	45	18	34	13	7	385
八月	出場件数	901	342	57	21	31	12	19	482
	搬送人員	854	326	55	20	30	10	17	458
九月	出場件数	879	303	43	21	41	19	18	445
	搬送人員	830	287	41	21	40	19	17	425
十月	出場件数	853	318	49	18	27	13	15	440
	搬送人員	822	307	47	18	27	12	14	425
十一月	出場件数	840	315	55	24	30	18	15	457
	搬送人員	794	297	52	22	30	17	15	433
十二月	出場件数	924	352	43	22	28	20	12	477
	搬送人員	876	333	42	22	27	18	11	453

月	市町別 件数人員	大村市	雲仙市						小計	その他の 地域
			吾妻	愛野	千々石	小浜	南串山			
合計	出場件数	3,535	228	245	174	499	140	1,286	5	
	搬送人員	3,356	207	234	169	473	137	1,220	5	
一月	出場件数	366	26	19	12	47	17	121	0	
	搬送人員	344	23	17	11	42	17	110	0	
二月	出場件数	306	6	18	22	40	15	101	0	
	搬送人員	296	6	18	22	39	15	100	0	
三月	出場件数	280	18	26	19	41	17	121	0	
	搬送人員	267	17	24	19	38	17	115	0	
四月	出場件数	246	19	17	11	29	8	84	0	
	搬送人員	234	17	17	11	27	8	80	0	
五月	出場件数	249	26	22	10	30	11	99	0	
	搬送人員	241	24	22	10	29	11	96	0	
六月	出場件数	228	16	20	10	39	11	96	0	
	搬送人員	216	15	19	10	38	11	93	0	
七月	出場件数	323	24	21	14	45	5	109	1	
	搬送人員	301	22	20	13	45	5	105	1	
八月	出場件数	321	24	12	13	42	7	98	0	
	搬送人員	307	21	11	11	39	7	89	0	
九月	出場件数	328	16	23	11	40	16	106	0	
	搬送人員	306	14	23	11	36	15	99	0	
十月	出場件数	295	19	21	17	53	8	118	0	
	搬送人員	284	17	20	17	51	8	113	0	
十一月	出場件数	266	17	23	16	47	14	117	0	
	搬送人員	251	15	22	15	46	12	110	0	
十二月	出場件数	327	17	23	19	46	11	116	4	
	搬送人員	309	16	21	19	43	11	110	4	

(注) その他の地域とは、県央圏域外の場所での救急事故発生に出場したものをいう。(3.11.12表も同じ)

3. 市町別・事故別出場件数表

事故別 市町別	年	合	火 災 事 故	自 然 災 害	水 難 事 故	交 通 事 故	労 働 災 害	運 動 競 技	一 般 負 傷	加 害	自 損 行 為	急 病	そ の 他	
	別	計												
合 計	2	10,089	8	5	9	653	89	70	1,493	27	101	5,991	1,643	
	1	11,323	7	2	5	690	104	123	1,593	28	90	6,760	1,921	
諫早市	諫早	2	3,679	1		1	253	33	38	527	5	32	2,126	663
		1	4,285	6	1		256	34	52	586	8	28	2,521	793
	多良見	2	581	1			35	4	3	91	1	2	284	160
		1	659		1	1	31	7	12	81	1	4	348	173
	飯盛	2	253			2	18	2	1	52		4	171	3
		1	273			1	11	4	2	44	1	2	198	10
	高来	2	393	1	3		21	3		75	1	5	244	40
		1	382				16	2	2	72		2	249	39
	小長井	2	194				10	2		26		3	82	71
		1	205			1	5	3	2	23	1	1	75	94
	森山	2	163				15	3	4	29	1		110	1
		1	197				8	3	5	27	1	4	127	22
	小計	2	5,263	3	3	3	352	47	46	800	8	46	3,017	938
		1	6,001	6	2	3	327	53	75	833	12	41	3,518	1,131
大村市	2	3,535	4	2	5	237	33	20	497	17	45	2,172	503	
	1	3,883	1		1	267	40	42	543	15	40	2,387	547	
雲仙市	吾妻	2	228				21	3	1	26	1	2	148	26
		1	270				17	3	2	52		2	169	25
	愛野	2	245			1	11	2	1	26		2	132	70
		1	253			1	13	2	1	29	1		131	75
	千々石	2	174				5	1		30	1	2	105	30
		1	233				25	2	1	30		1	125	49
	小浜	2	499	1			21	2	2	88		4	313	68
		1	551				37	3	1	84		4	334	88
	南串山	2	140				6	1		26			103	4
		1	128				3	1	1	22		2	93	6
	小計	2	1,286	1		1	64	9	4	196	2	10	801	198
		1	1,435			1	95	11	6	217	1	9	852	243
	その他の 地域	2	5										1	4
		1	4				1						3	

4. 署分署別・事故別出場状況表

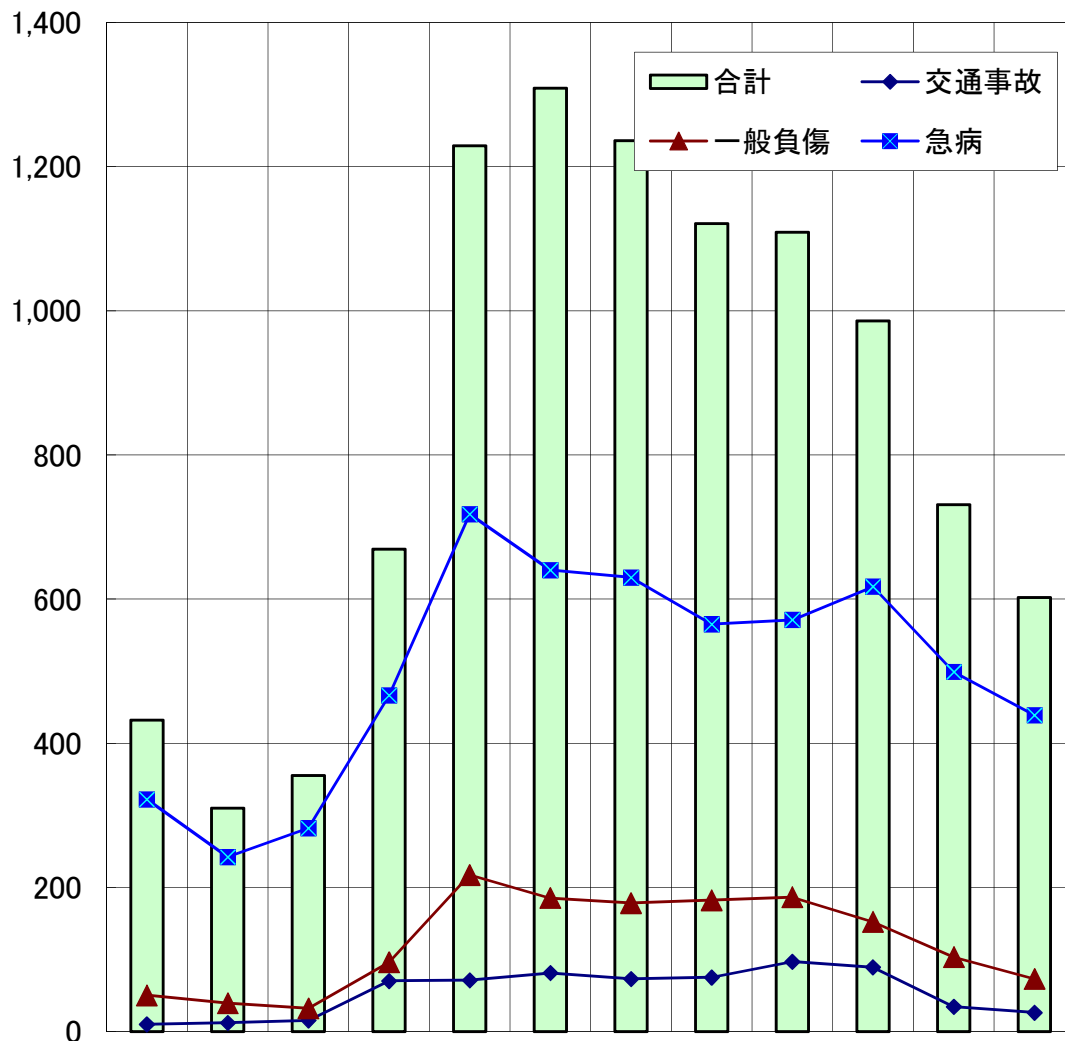
事故別 署分署別	合 計	火 災 事 故	自 然 災 害	水 難 事 故	交 通 事 故	労 働 災 害	運 動 競 技	一 般 負 傷	加 害	自 損 行 為	急 病	そ の 他
合 計	10,089	8	5	9	653	89	70	1,493	27	101	5,991	1,643
諫早消防署	1,772		1	1	115	13	13	274	3	17	1078	257
西諫早分署	1,610		1		114	21	20	229		10	882	333
多良見分署	863	2			58	6	10	116	3	4	440	224
飯盛分署	369			2	21	4	3	66		5	252	16
高来分署	595	1	1		37	4	1	105	1	10	328	107
大村消防署	1,542		1	2	107	11	7	205	6	13	948	242
宮小路分署	838	1	1	1	54	9	1	122	5	14	535	95
久原分署	1,121	3		2	77	12	12	164	6	18	654	173
小浜消防署	713				31	2	2	122		6	454	96
愛野分署	666	1		1	39	7	1	90	3	4	420	100

(注) その他とは、転院搬送、医師・看護師搬送、医療資器材等の輸送、その他のもの(傷病者不搬送件数のうち、他の救急事故に分類不能のもの及び誤報、いたずら等で救急事故等の不明なものを含む。)をいう。(3. 5. 6. 7. 8表も同じ)

5. 事故別・曜日別出場状況表

事故別 曜日別	合 計	火 災 事 故	自 然 災 害	水 難 事 故	交 通 事 故	労 働 災 害	運 動 競 技	一 般 負 傷	加 害	自 損 行 為	急 病	そ の 他
合 計	10,089	8	5	9	653	89	70	1,493	27	101	5,991	1,643
日	1,328	2		1	91	6	22	250	4	13	821	118
月	1,544	1	2		98	17	7	216	2	14	891	296
火	1,414	1			90	13	5	205	3	17	831	249
水	1,448	1		3	80	14	3	220	3	16	841	267
木	1,476	1		2	104	16	6	187	9	20	873	258
金	1,506	1		2	99	15	8	202	3	14	885	277
土	1,373	1	3	1	91	8	19	213	3	7	849	178

6. 事故別・時間別出場状況表



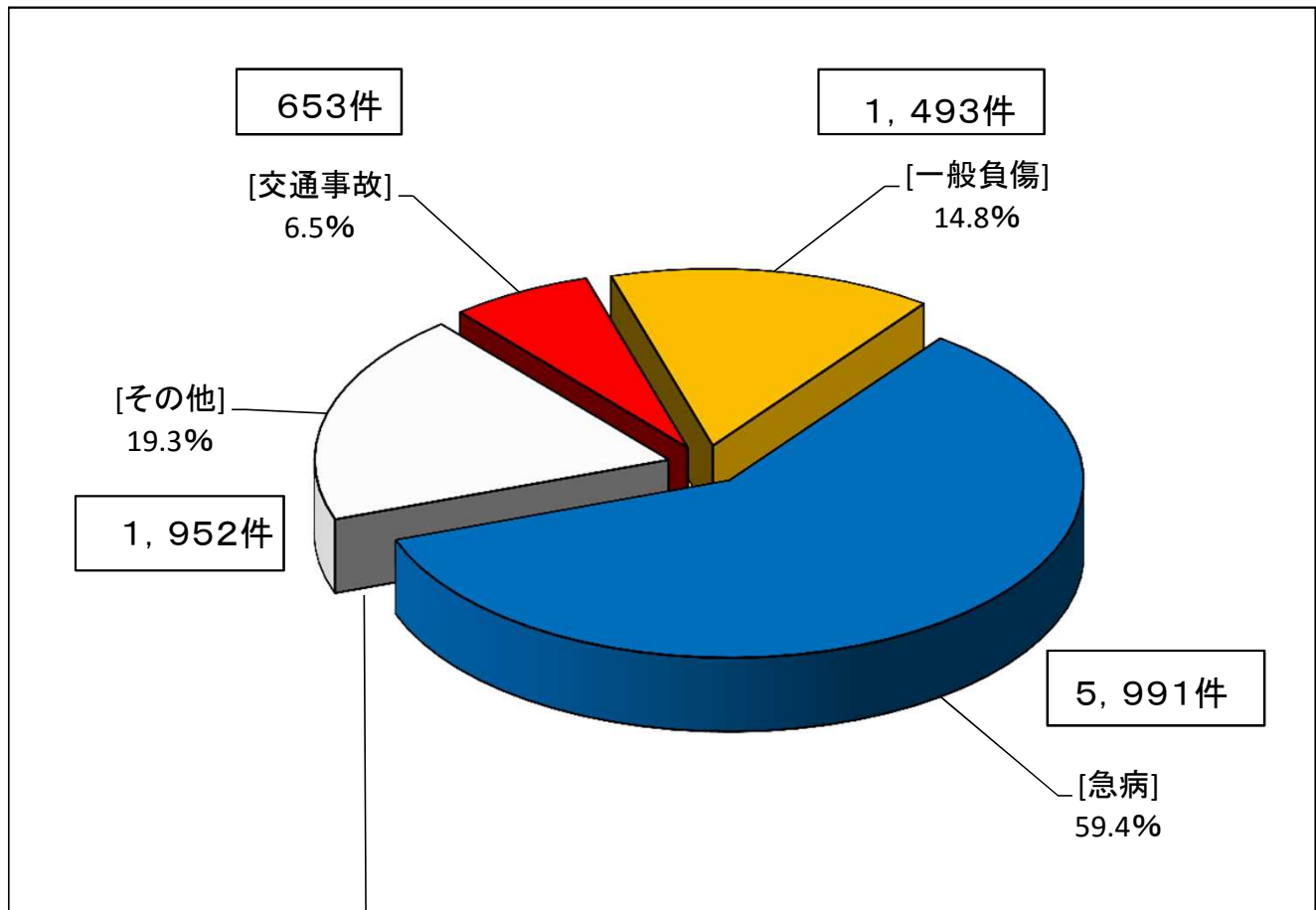
時間帯	00~02	02~04	04~06	06~08	08~10	10~12	12~14	14~16	16~18	18~20	20~22	22~24	合計
合計	432	310	355	669	1,229	1,309	1,236	1,121	1,109	986	731	602	10,089
火災事故				1	1	1	1		1	2		1	8
自然災害								4	1				5
水難事故				3	1			4				1	9
交通事故	10	12	15	70	71	81	73	75	97	89	34	26	653
労働災害		1	1	1	16	17	10	23	14	4	2		89
運動競技					5	10	9	19	12	10	4	1	70
一般負傷	50	39	32	96	217	185	178	182	186	152	103	73	1,493
加害	5					3	1	1	3	9	1	4	27
自損行為	3	2	5	8	3	12	14	8	12	17	11	6	101
急病	322	242	282	466	718	640	630	565	571	617	499	439	5,991
その他	42	14	20	24	197	360	320	240	212	86	77	51	1,643

7. 搬送人員傷病程度表

事故別 程度別	合計	火災 事故	自然 災害	水難 事故	交通 事故	労働 災害	運動 競技	一般 負傷	加 害	自損 行為	急 病	そ の 他
		新生児	死亡 1 重症 3 中等症 13 軽症 3 その他 計 20							1		
乳幼児	死亡 重症 6 中等症 94 軽症 210 その他 計 310			1	1	3		11			63	17
少年	死亡 1 重症 9 中等症 102 軽症 195 その他 計 307		1		2			1			1	4 18
成人	死亡 20 重症 228 中等症 1,489 軽症 1,220 その他 計 2,957		1	1	1	10	1	11	1	3	12	1
高齢者	死亡 109 重症 725 中等症 3,730 軽症 1,384 その他 計 5,948				16	3	1	76		2	96	2
合計	死亡 131 重症 971 中等症 5,428 軽症 3,012 その他 計 9,542		2	1	2	13	2	88	1	5	109	3
		1	1	2	36	49	32	768	5	35	3,091	1,228
		2		2	371	27	37	534	17	16	1,941	65
		9	3	6	622	89	71	1,399	23	69	5,652	1,599

※ 程度のその他とは、医療機関以外への搬送等で、医師の診断がないものをいう。

8. 出場件数事故別比較表



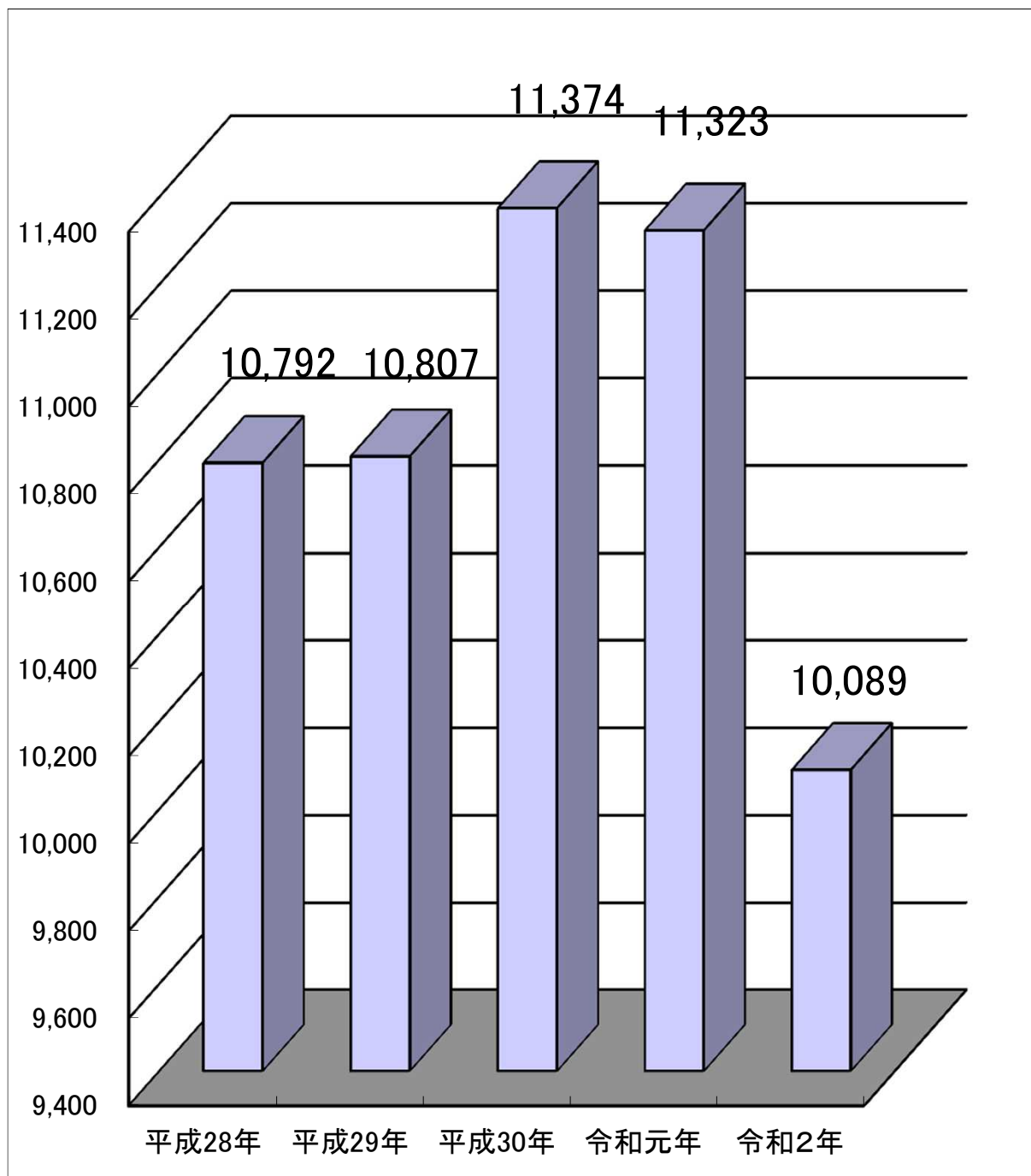
火 災	8 件	0.1%
自然災害	5 件	0.0%
水 難	9 件	0.1%
労働災害	89 件	0.9%
運動競技	70 件	0.7%
加 害	27 件	0.3%
自損行為	101 件	1.0%
そ の 他	1,643 件	16.3%
計	1,952 件	19.3%

※ グラフ中のその他は、上記の火災からその他までの計を示す。

9. 収容先別搬送人員表

署 別		諫早消防署	大村消防署	小浜消防署	合 計
病 院 名					
救 急 告 示 病 院	国立病院 長崎医療センター (トクターハリ)	802 (57)	2,312 (5)	130 (26)	3,244 (88)
	公立小浜温泉病院	3	0	390	393
	大村市民病院	20	754	4	778
	諫早記念病院	165	1	2	168
	宮崎病院	608	5	41	654
	貞松病院	4	121	0	125
	西諫早病院	346	2	12	360
	愛野記念病院	110	0	426	536
	諫早総合病院	2,021	13	222	2,256
	日赤長崎 原爆諫早病院	462	1	18	481
	佐藤病院	18	0	0	18
そ の 他 の 病 院 等	諫早署管内の 医療機関	165	5	2	172
	大村署管内の 医療機関	7	66	1	74
	小浜署管内の 医療機関	2	0	7	9
県央圏外の医療機関		180	41	53	274
その他の場所					0
合 計		4,913	3,321	1,308	9,542

10. 出場件数伸び率表



年別 区分	平成28年	平成29年	平成30年	令和元年	令和2年
出場件数	10,792	10,807	11,374	11,323	10,089
伸び率	10.4%	0.1%	5.2%	-0.4%	-10.9%

11. 年別・市町別出場状況表

年別 市町別		平成28年	平成29年	平成30年	令和元年	令和2年
		合 計	10,792	10,807	11,374	11,323
諫早市	諫 早	3,963	3,906	4,229	4,285	3,679
	多良見	606	684	682	659	581
	飯 盛	260	280	273	273	253
	高 来	404	386	390	382	393
	小長井	262	247	238	205	194
	森 山	199	220	208	197	163
	小 計	5,694	5,723	6,020	6,001	5,263
大村市		3,619	3,605	3,827	3,883	3,535
雲仙市	吾 妻	269	245	276	270	228
	愛 野	310	295	305	253	245
	千々石	200	220	192	233	174
	小 浜	556	582	583	551	499
	南串山	142	130	169	128	140
	小 計	1,477	1,472	1,525	1,435	1,286
その他の 地 域		2	7	2	4	5

12. 署分署別・市町別出場状況表

署分署別		合 計	諫 早 消 防 署	西 諫 早 分 署	多 良 見 分 署	飯 盛 分 署	高 来 分 署	大 村 消 防 署	宮 小 路 分 署	久 原 分 署	小 浜 消 防 署	愛 野 分 署
市町別												
合 計		10,089	1,772	1,610	863	369	595	1,542	838	1,121	713	666
諫早市	諫 早	3,679	1,677	1,515	320	108	47			12		
	多良見	581	3	37	525	16						
	飯 盛	253	2	1	14	236						
	高 来	393	30	6	1		355					1
	小長井	194	17	3	1		172					1
	森 山	163	40	2		1						120
	小 計	5,263	1,769	1,564	861	361	574			12		122
大村市		3,535		46	2			1,540	838	1,109		
雲仙市	吾 妻	228					20				6	202
	愛 野	245				5					9	231
	千々石	174				1	1				73	99
	小 浜	499				2					487	10
	南串山	140									138	2
	小 計	1,286				8	21				713	544
その他の 地 域		5	3					2				

13. 救急隊員の行った応急処置の事故種別件数表

事故種別 応急処置 対象人員	急 病	交通事故	一般負傷	その他	合 計
	5,649	622	1,399	1,864	9,534
止 血	26	21	106	22	175
固 定	84	401	453	123	1,061
人 工 呼 吸	26	2	4	3	35
心 マ ッ サ ー ジ				1	1
心 肺 蘇 生	182	5	15	22	224
酸 素 吸 入	1,228	57	113	520	1,918
気 道 確 保	252	7	17	32	308
経鼻 E^{T} -	11			3	14
咽頭鏡等	4		5		9
C^{P} 等	67		7	10	84
気管挿管	3		3		6
保 温	2,071	241	506	618	3,436
被 覆	17	90	267	51	425
在 宅 医 療	10				10
シ ョ ッ ク パ ン ツ					
除 細 動	12				12
静 脈 路 確 保	93	3	9	8	113
薬剤投与	28	2	3	2	35
そ の 他 の 応 急 処 置	9		3	7	19
血 圧 測 定	5,406	602	1,362	1,785	9,155
聴 診 器	3,975	496	793	882	6,146
血 中 酸 素 飽 和 度	5,472	617	1,377	1,834	9,300
心 電 図	5,253	462	1,045	1,367	8,127
合 計	24,116	3,004	6,070	7,275	40,465

※ 不搬送での現場応急処置件数は含まない。

14. 現場到着所要時間別出場件数

(覚知から現場到着まで)

※覚知時間＝入電時間

事故種別	現場到着		3分以上		5分以上		10分以上		20分以上		計	現場到着 最短 所要時間 (分)	現場到着 最長 所要時間 (分)	現場到着 平均 所要時間 (分)
	3分未満	5分未満	5分未満	10分未満	10分未満	20分未満	20分以上	20分以上						
急病	62	221	221	3,462	2,045	201	5,991	1	70	9.8				
交通	12	32	32	375	213	21	653	1	159	9.8				
一般負傷	16	66	66	844	514	53	1,493	1	50	10.0				
その他	35	327	327	1,137	410	43	1,952	1	74	8.3				
計	125	646	646	5,818	3,182	318	10,089			9.5				

15. 収容所要時間別搬送人員

(覚知から医療機関等への収容まで)

収容所要時間	10分未満		10分以上		20分以上		30分以上		60分以上		120分以上		計	収容最短 所要時間 (分)	収容最長 所要時間 (分)	収容平均 所要時間 (分)
	10分未満	20分未満	20分未満	30分未満	30分未満	60分未満	60分未満	120分未満	120分以上	120分以上						
急病	1	101	1	1,571	2	3,659	47	316	38	4	3	5,652	91	7	156	37.1
交通		4		125		441	3	51	7	1		622	10	16	215	40.4
一般負傷	1	17		324	2	935	10	120	10	2	2	1,399	22	9	145	39.5
その他		237	1	667	1	848	115	108	36	9	4	1,869	157	12	196	34.2
計	2	359	2	2,687	5	5,883	175	595	91	16	7	9,542	280			37.1

16. 高速自動車国道における救急活動状況表

月	発生市町	道路名	車線	事故種別	出場件数	搬送人員	出場署・分署
2	大村市	長崎自動車道	下り	交通事故	1	1	久原分署
3	大村市	長崎自動車道	下り	急病	1	1	大村消防署
4	大村市	長崎自動車道	/	労災事故	1	1	西諫早分署
6	大村市	長崎自動車道	下り	急病	1	1	宮小路分署
7	諫早市	長崎自動車道	下り	交通事故	1	1	西諫早分署
7	大村市	長崎自動車道	下り	交通事故	1	1	大村消防署
7	大村市	長崎自動車道	上り	急病	1	1	大村消防署
10	大村市	長崎自動車道	下り	交通事故	2	2	大村消防署・宮小路分署
10	大村市	長崎自動車道	下り	交通事故	1	1	大村消防署
10	大村市	長崎自動車道	/	急病	1	1	大村消防署
10	諫早市	長崎自動車道	/	急病	1	1	大村消防署
12	諫早市	長崎自動車道	/	交通事故	2	3	多良見部署・飯盛分署
合 計					14	15	

17. 救助隊出動状況表

事故別 署 別	火 災		交通事故		水難事故		風 水 害 等 自然災害		機 械 に よる事故		その他の 事 故		合 計	
	出動 件数	救助 人員	出動 件数	救助 人員	出動 件数	救助 人員	出動 件数	救助 人員	出動 件数	救助 人員	出動 件数	救助 人員	出動 件数	救助 人員
	諫早消防署			28	10	2	1	1	3	3	2	38	22	72
大村消防署			19	6	6	2	3	16	2		29	15	59	39
小浜消防署	1		5	3					1	2	6	4	13	9
合 計	1		52	19	8	3	4	19	6	4	73	41	144	86

18. 救命講習等

救命講習等は、応急手当指導員が住民に対して行う「普通救命講習」（3～4時間）及び「上級救命講習」（8時間）と従来から救急隊員等が実施している「一般救急講習」（3時間未満）がある。

○ 普通救命講習・上級救命講習の修了証交付状況

交付年	署 別	実 施 回 数		受講者数		備 考
		普通講習	上級講習	新規	再講習	
平成7年)	諫早消防署	1,206	55	25,696	6,323	
	大村消防署	1,189	45	20,613	4,669	
	小浜消防署	312	7	6,042	908	
平成29年	計	2,707	107	52,351	11,900	上級新規 3,309 人
平成30年	諫早消防署	53	3	821	914	
	大村消防署	34		473	316	
	小浜消防署	14		139	123	
	計	101	3	1,433	1,353	上級新規 100 人
令和元年	諫早消防署	48	1	706	737	
	大村消防署	40	2	680	451	
	小浜消防署	14		112	70	
	計	102	3	1,498	1,258	上級新規 101 人
令和2年	諫早消防署	10	1	314	97	
	大村消防署	17	1	330	111	
	小浜消防署	2		5	12	
	計	29	2	649	220	上級新規 87 人
合 計	諫早消防署	1,317	60	27,537	8,071	
	大村消防署	1,280	48	22,096	5,547	
	小浜消防署	342	7	6,298	1,113	
	合 計	2,939	115	55,931	14,731	上級新規 3,597 人

※ 交付率 : 55,931人 ÷ 261,240人 = 21.41%
 (再講習者除く) 新規受講者 住民基本台帳人口(R2.3.31現在)

○救命入門コースの実施状況（修了証なし）

管 轄 署	実施回数	受講者数
諫早消防署	10	330
大村消防署	3	55
小浜消防署	10	377
合 計	23	762

消 防 団

1. 消防団の現況

令和3年4月1日現在

区分 管轄署	団長名	分団数	人員								消防車両等					
			条例定数	実員	階				級				消防ポンプ車	小型動力ポンプ付積載車	小型ポンプ	指揮車等
					団長	副団長	分団長	副分団長	部長	班長	団員					
諫早市	平尾 幸祐	78	1,700	1,538 (11)	1	6	87	80	155 (1)	254 (2)	955 (8)	24	58	27	7	
大村市	山浦 弘之	15	700	576 (19)	1	4	23	15	46 (1)	107 (2)	380 (16)	15	13	10	2	
雲仙市	川上 清記	44	1,093	954 (20)	1	5	55	43	73 (1)	253 (2)	524 (17)	14	32	32	6	
合計		137	3,493	3,068 (50)	3	15	165	138	274 (3)	614 (6)	1,859 (41)	53	103	69	15	

※ () は、女性消防団員数を内書したものの
 ※※ 小型動力ポンプは、小型動力ポンプ付積載車に積載されたものを除く。

2. 消防団員の年齢構成

令和3年4月1日現在

	合 計	21	21 26	26 31	31 36	36 41	41 46	46 51	51	平 均 年 齢
		歳 未 満	歳 以 上	歳 未 満	歳 以 上	歳 未 満	歳 以 上	歳 未 満	歳 以 上	
諫早市	1,538 (11)	9	89 (3)	216 (1)	335 (1)	413 (3)	290 (1)	130	56 (2)	37.0
大村市	576 (19)	1	23 (1)	50 (2)	76 (4)	143 (2)	119 (4)	96 (3)	68 (3)	40.5
雲仙市	954 (20)	15	85 (5)	136 (4)	192 (5)	211 (1)	149 (1)	94 (3)	72 (1)	35.2
合 計	3,068 (50)	25	197 (9)	402 (7)	603 (10)	767 (6)	558 (6)	320 (6)	196 (6)	37.6

※ () は、女性消防団員数を内書きしたもの。(3表も同じ)

3. 消防団員の在職年数

令和3年4月1日現在

	合 計	5	5 10	10 15	15 20	20 25	25 30	30	平 均 年 数
		年 未 満	年 以 上	年 未 満	年 以 上	年 未 満	年 以 上	年 以 上	
諫早市	1,538 (11)	370 (6)	388 (2)	357 (3)	274	107	31	11	10.4
大村市	576 (19)	141 (7)	149 (5)	109 (3)	94 (2)	53 (2)	14	16	10.9
雲仙市	954 (20)	199 (2)	195 (3)	186 (3)	177 (5)	116 (6)	61 (1)	20	10.7
合 計	3,068 (50)	710 (15)	732 (10)	652 (9)	545 (7)	276 (8)	106 (1)	47	10.7

4. 消防操法大会

[長崎県大会]

昭和 47年度	諫早市消防団	(自動車)	準優勝
49年度	愛野町 "	(小型)	準優勝
51年度	諫早市 "	(自動車)	準優勝
	小長井町 "	(小型)	準優勝
53年度	森山町 "	(小型)	優勝
54年度	諫早市 "	(自動車)	優勝
	諫早市 "	(小型)	優勝
	高来町 "	(小型)	3位
56年度	大村市 "	(自動車)	準優勝
	千々石町 "	(小型)	3位
58年度	諫早市 "	(自動車)	優勝
	小長井町 "	(小型)	3位
60年度	大村市 "	(小型)	準優勝
62年度	南串山町 "	(小型)	優勝
	高来町 "	(小型)	準優勝
平成 元年度	諫早市 "	(自動車)	優勝
	大村市 "	(自動車)	3位
3年度	諫早市 "	(小型)	優勝
	大村市 "	(小型)	準優勝
	小長井町 "	(小型)	3位
6年度	諫早市 "	(自動車)	準優勝
8年度	高来町 "	(小型)	準優勝
	諫早市 "	(小型)	3位
10年度	飯盛町 "	(小型)	3位
12年度	諫早市 "	(小型)	準優勝
	小長井町 "	(小型)	3位
14年度	諫早市 "	(自動車)	準優勝
	森山町 "	(小型)	準優勝
20年度	諫早市(高来) "	(自動車)	準優勝
	雲仙市(南串山) "	(自動車)	3位
22年度	諫早市(森山) "	(小型)	優勝
	大村市 "	(自動車)	準優勝
	諫早市(諫早) "	(自動車)	3位
24年度	諫早市(多良見) "	(自動車)	3位
	雲仙市(吾妻) "	(小型)	3位
28年度	大村市 "	(小型)	優勝
	諫早市(諫早) "	(自動車)	3位
30年度	諫早市(多良見) "	(小型)	準優勝
令和 2年度	大会中止		

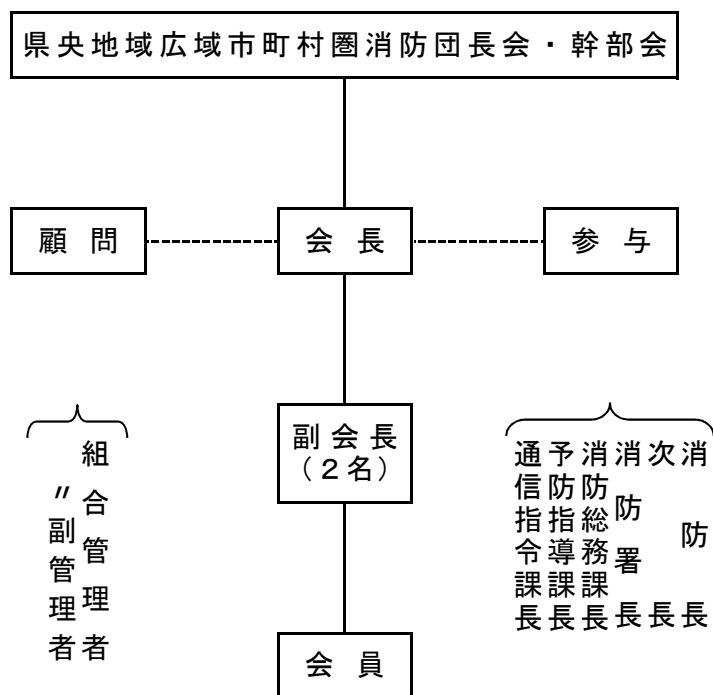
[全国大会]

昭和 55年第7回	諫早市消防団	(小型)	優勝
63年第11回	南串山町 "	(小型)	
平成 2年第12回	諫早市 "	(自動車)	準優勝
4年第13回	諫早市 "	(小型)	優良賞
28年第25回	大村市 "	(小型)	準優勝

[全国女性消防操法大会]

平成 13年第15回	大村市消防団	(軽可搬)	
29年第23回	諫早市消防団	(軽可搬)	優良賞

5. 組合内消防団長会・幹部会組織図



市消防担当者は
随員として参会

事務局
(警防救急課)

会 長	平尾 幸祐	(諫早市消防団長)
副会長	山浦 弘之	(大村市消防団長)
”	川上 清記	(雲仙市消防団長)